

SAVIGNY

Bulletin Municipal





ÉDITO

Cet éditto est l'occasion pour moi de vous adresser mes meilleurs vœux pour 2017. Je forme des vœux de solidarité, de réussite, de santé, d'amour et de petits bonheurs au quotidien, dans un monde parfois tourmenté mais qui reste debout et garde espoir. Je souhaite à chacun et chacune d'entre vous de vous épanouir personnellement et professionnellement. Je souhaite également que les personnes dans la difficulté trouvent sur leur route une main tendue.

Vous retrouverez dans les pages suivantes le détail des principales réalisations de l'année 2016 :

- Réfection du sentier de la Croix Rousse
- Vestiaires du stade
- Lotissement de la Doyennerie
- Mise aux normes accessibilité de différents bâtiments (Clos de l'Abbaye, école du Petit Prince, Eglise)

2017 promet d'être chargée en projets, parmi lesquels :

- suite de la mise en conformité des bâtiments
- Révision du PLU
- étude sur le commerce local

Notre équipe communale aura à cœur de continuer de vous offrir le confort que chaque Savignois mérite. Nous ferons grandir les projets de notre village. Je vous souhaite de faire grandir les vôtres, comme je souhaite que le monde grandisse, et que la paix fleurisse.

B.BUISSON
MAIRE

Membre de l'amicale des Savigny de France et de Suisse,
Communauté de Communes du Pays de l'Arbresle
Commune jumelée avec Berching (Allemagne) et Rocia de Secas (Roumanie)

Bulletin municipal N°44

Directeur de la publication : Bruno Buisson, Maire
Secrétariat de rédaction : Commission Communication
Merci aux photographes et Céline Gacon (D'cl'ic Photo) pour les photos des classes

VIE MUNICIPALE

Équipe municipale	2
Commission urbanisme.	3
Commission voirie	5
Commission bâtiments	7
Commission agriculture - environnement	8
Commission action sociale	9
Commission communication	10
Commission finances.	12
État civil	13
Médiathèque	14
Informations Municipales	16
Léo Lagrange	17
CCAS	17
Santé	18

VIE INTERCOMMUNALE

CCPA	19
Institutionnel.	19
Développement économique	19
Tourisme.	19
Aménagement du territoire - CAUE	20
Déplacements	20
Gestion des déchets	21
Petite Enfance	22
L'Archipel	22
SYRIBT	23
SIABA.	23

HONNEUR AUX CLASSES EN 6

PHOTOS DES CONSCRITS 52 - 53

MÉMO

DÉTACHABLE

EN PAGES CENTRALES :

Artisans et commerçants de Savigny
Numéros utiles
Calendrier des manifestations

VIE LOCALE

Education - Petite Enfance

Restaurant scolaire	24
Grain de Sel	29
La maison des p'tits loustiques	29
Am des Petits Gônes.	29
APE écoles publiques	30
APEL école privée	31
École Saint-Martin : Paroles d'écoliers	32
Pédibus	32

Lien social - Entraide

Trait d'Union de l'Amitié	33
Pompiers	34
Amicale des Anciens Pompiers	34
ADMR	35
Les restos du cœur	36
APHRA	36
Mission Locale	37
Les jardins partagés de Savel	37

Activité agricole

CUMA l'Intrépide	38
----------------------------	----

Culture, patrimoine et traditions

Savigny en Lyonnais	38
ADR-CATM	39
Un orgue à Savigny	40
Ecole de musique	40
Savuni les arts	41
Les Brigadiers Enflammés	41
Savigny, Patrimoine d'Hier et de demain	42
ASLEC	43

Loisirs & créations

Peinture Relaxation	44
Terre & loisirs.	44

Numérique & Connecté

Savnet.	45
-----------------	----

Sport

RAMS	46
Savigny Football Club	47
Savignyyoga	47
Tennis Club Savignois	48
AB2S	49
ASC Savigny	49
Savigny Danse & Danse Sportive.	50
Les Cavaliers du Domaine	50

Nature

APPMA	51
-----------------	----

Paroisse

Paroisse Notre Dame de La Brévenne	51
--	----

ÉQUIPE MUNICIPALE

Délégations et commissions

Commission Finances : Bruno BUISSON, Luc FORNAS, Franck DUSSUD, Brigitte POULARD, Christelle DUMAS, Monique LAURENT

Commission Urbanisme : Luc FORNAS, Marielle GIDON, Jean Luc GOUILLOUD, Roger BESSON, Christelle DUMAS, Alain DARGERER, Daniel LAINE

Commission Voirie : Roger BESSON, Denis RACCURT, Philippe LORAIN, Jean Luc GOUILLOUD, Daniel LAINE, Alain DARGERER, Luc FORNAS, Annick VILLETTE

Commission Bâtiments : Denis RACCURT, Franck DUSSUD, Laetitia CHARPENTIER, Sylvain GRANGE, Philippe LORAIN, Brigitte POULARD, Alain DARGERER, Daniel LAINE, Luc FORNAS

Commission Agriculture : Jean-Luc GOUILLOUD, Laetitia CHARPENTIER, Roger BESSON, Monique LAURENT, Luc FORNAS, Marie-Bernadette COQUARD

Commission Action Sociale : Jocelyn RIBEYRON, Martine DARGERER BAZAN, Sylvain GRANGE, Luc FORNAS, Annick VILLETTE, Monique LAURENT, Marie-Bernadette COQUARD

Commission Communication : Marielle GIDON, Annick VILLETTE, Denis RACCURT, Sylvain GRANGE, Philippe LORAIN, Jocelyn RIBEYRON, Monique LAURENT, Marie-Bernadette COQUARD

CCAS (Centre Communal d'Action Sociale) : Jocelyn RIBEYRON, Brigitte POULARD, Martine DARGERER BAZAN, Christelle DUMAS.

Fonctionnement du Conseil Municipal :

Représentation de la commune à la CCPA.

En décembre 2016, la commune de Savigny a perdu un siège d'élu communautaire à la CCPA, suite aux nouvelles élections de Saint-Pierre la Palud. La nouvelle loi de répartition des élus communautaires du Pays de l'Arbresle a dû s'appliquer. Aussi Savigny et Sarcey ont perdu chacun un siège. L'Arbresle et Lentilly sont pourvus chacun d'un siège supplémentaire. Après vote en conseil Municipal, Bruno Buisson et Martine Dargère ont été reconduits dans leurs fonctions communautaires. Nous remercions Daniel Lainé pour son travail au sein de la commission Voirie et transports de la CCPA.

LES PERMANENCES DU MAIRE ET DES ADJOINTS (sur rendez-vous) :

Bruno Buisson : Vendredi après-midi & samedi matin

Jocelyn Ribeyron : sur rendez-vous

Marielle Gidon : sur rendez-vous

Luc Fornas : Jeudi (journée) & samedi matin

Denis Raccurt : sur rendez-vous

Roger Besson : sur rendez-vous

CAO (Commission d'Appel d'Offres) :

Titulaires : Annick VILLETTE, Franck DUSSUD et Denis RACCURT, suppléants : Christelle DUMAS, Sylvain GRANGE et Roger BESSON.

SIABA (Syndicat d'Assainissement du Bassin de l'Arbresle) :

Titulaires Luc FORNAS et André BOUVIER, suppléant Alain DARGERER

SYDER (Syndicat Départemental d'Energies du Rhône) :

Titulaire Franck DUSSUD, suppléant Sylvain GRANGE

SIERT (Syndicat Intercommunal des Eaux de la Région de Tarare) :

Titulaires Roger BESSON et Jean-Luc GOUILLOUD, suppléant Denis RACCURT

SIEB (Syndicat Intercommunal des Eaux de la Brévenne) :

Titulaires Denis RACCURT et Bertrand RIBEYRON ; suppléants : Jean-Luc GOUILLOUD et Sylvain GRANGE.

CNAS (Comité National d'Action Sociale) :

Annick VILLETTE

Comité social du personnel :

Bruno BUISSON, Christelle DUMAS, Brigitte POULARD, Franck DUSSUD, Denis RACCURT

Comité des fêtes :

Marielle GIDON, Martine, DARGERER BAZAN

Savignois en Coteaux du Lyonnais :

Marielle GIDON

Trait d'Union de l'Amitié :

Martine DARGERER BAZAN, Laetitia CHARPENTIER

Relations avec la paroisse :

Jocelyn RIBEYRON, Brigitte POULARD

Conseiller en charge des questions de défense :

Sylvain GRANGE

Association des Savigny de France et de Suisse :

Denise FAURE déléguée locale, Françoise MAUVERNAVY membre associée

Office du Tourisme :

Marielle GIDON, Philippe LORAIN

Plan départemental des itinéraires de promenade et de randonnée :

Franck DUSSUD

Relations jumelage :

Brigitte POULARD, Philippe LORAIN

COMMISSION URBANISME

La Doyennerie

Concernant le lotissement de la Doyennerie le permis d'aménager a été validé, et l'aménageur attendait la purge des délais légaux avant de commencer les terrassements.

Vous devriez voir arriver les pelleteuses en ce début d'année.

Nous sommes très satisfaits et heureux de constater qu'une dizaine de Savignois sont intéressés par une maison dans ce lotissement. Pour rappel la commune a fait un effort financier sur la vente de ce terrain à un aménageur, dans le but de favoriser le maintien des jeunes sur le Village, mais ce lotissement est bien du domaine privé avec constitution d'une association syndicale des futurs propriétaires.

L'aménageur a respecté nos conditions initiales : un prix de base à 220 000 € et une priorité à la commercialisation. 23 logements vont voir le jour dont 5 logements sociaux. Ce lotissement va par ailleurs nécessiter un travail de la commune concernant la gestion des eaux pluviales. Quelques tranchées seront donc à faire le long du chemin de la Doyennerie pour rejoindre le réseau qui se trouve sur la route de Sain Bel.



APRÈS



AVANT

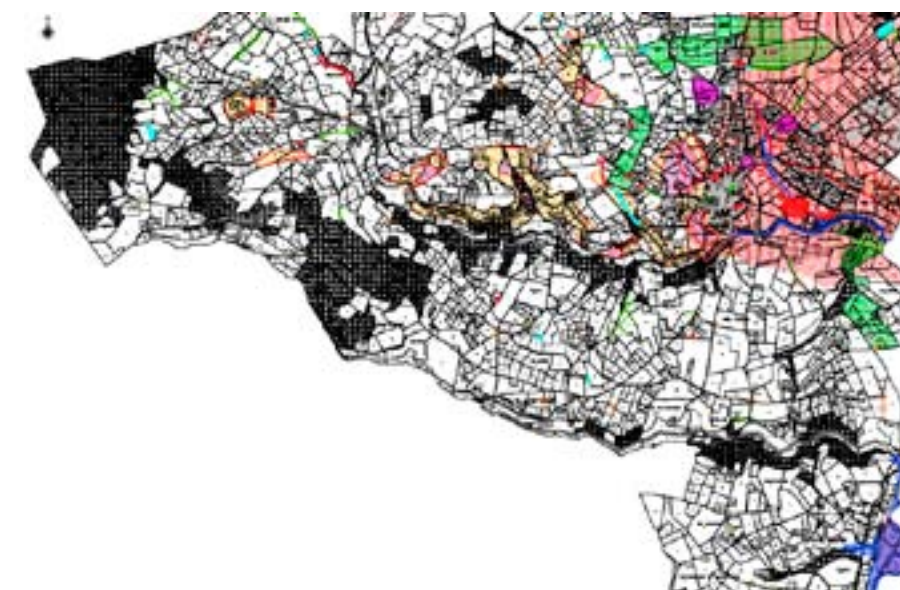


AUJOURD'HUI

PLU :

Nous sommes dans l'obligation de mettre en conformité notre Plan Local d'Urbanisme, concernant le terrain des gens du voyage situé à Grange du Puy. Monsieur le Préfet, par une Déclaration d'Utilité Publique, nous impose cette mise en conformité.

Cette mise en conformité sera pour nous l'occasion de faire une révision simplifiée du PLU d'une part, avec comme objectif de rendre constructible l'OAP (Orientation d'Aménagement et de Programmation) du carrefour de la Madone, et d'autre part de mettre en accord certaines parties des règlements de la ZPPAUP (zone de protection du patrimoine architectural urbain et paysager) et du PLU.



Les commerces à Savigny :

Fermeture de l'épicerie :

Cette fermeture est intervenue au printemps dernier. Nous sommes attristés par cette fermeture définitive. La vie du village et des autres commerçants de la commune passe par une offre diversifiée et de qualité.



Marché hebdomadaire :

Afin de pallier ce manque de commerce de proximité, nous avons souhaité développer une offre « marché ». La recherche a été difficile. Les producteurs locaux sont déjà fortement sollicités et occupés. Les productions ne peuvent pas répondre à toutes les demandes.

Nous avons eu la chance de recevoir la proposition de Yannick Garnier, charcutier traiteur de Montrottier. Celui-ci est venu rapidement s'installer aux côtés d'Odile et Dominique Bourrat, déjà présents depuis plusieurs années, sur la place du 11 novembre. Notre recherche de maraîcher a été fructueuse, Denise Chaverot de Saint-Forgeux a souhaité tenter l'aventure. Cet été, un caviste a complété l'offre.

Cette nouvelle offre commerciale répond à un réel besoin de consommation de produit locaux, de saison et de qualité. Nous sommes ravis de l'accueil que vous avez réservé à ces nouveaux commerçants. Nous vous rappelons que pour conserver nos commerces locaux, il faut consommer local ! Merci à vous tous.

APPEL : si vous connaissez des personnes intéressées pour vendre leurs produits sur le marché, régulièrement ou occasionnellement, nous serons ravis de les rencontrer.



Etude CCI sur l'implantation des commerces à Savigny :

Dans une perspective d'évolution commerciale du village, nous avons demandé au printemps dernier une étude d'opportunité commerciale aux services de la chambre du Commerce et d'Industrie Lyon Métropole. Les résultats de cette étude nous ont été remis à l'automne.

Pourquoi cette étude ?

Nous donner des pistes de réflexion sur l'implantation de nouveaux commerces pour compléter l'offre actuelle et analyser leur viabilité sur notre commune.

D'un point de vue stratégique :

Nous souhaitons engager une réflexion autour du regroupement des commerces dans un lieu unique ?

En terme de méthodologie :

Un diagnostic préliminaire est réalisé par les intervenants de la CCI. Il identifie les comportements d'achat des savignois et les flux de consommation, il relève également les attentes de commerçants exerçants aujourd'hui sur la commune, en sédentaires et non-sédentaires.

Voici les résultats du diagnostic, émis par les intervenants de la CCI (Chambre du Commerce et d'Industrie) :

Forces :

- Une évolution démographique positive
- Présence de services publics qui drainent du flux (écoles en particulier)
- Un tissu associatif fort
- Présence d'un tissu d'entreprises important (artisans + ZI la Ponchonnière)
- Bonne accessibilité routière
- Offre commerciale sédentaire complétée par une offre non sédentaire
- Offre médicale et de services (la Poste)

Faiblesses :

- Proximité de la zone commerciale des Martinets (L'Arbresle, grandes surfaces)
- Commune déconnectée des flux de l'axe de communication principal RD389
- Tissu commercial éclaté dans le centre village (peu lisible)

Opportunités :

- Mise en place du nouveau marché forain
- Création d'un lotissement à proximité du centre village
- Maitrise foncière de la mairie

Menaces :

- Situation de vacance commerciale : fermeture récente de commerce. Potentiel de consommation limité pour rentabiliser un projet commercial

D'un point de vue commercial :

- Les principaux concurrents sont les communes environnantes : Sain-Bel, l'Arbresle, Ancy, Saint-Romain de Popey.
- Améliorations souhaitées : l'environnement urbain, stationnement, circulation piétonne, éclairage, mobilier urbain, plus de convivialité
- Regroupement des commerces pour créer un pôle attractif
- Améliorer la visibilité des commerces et travailler sur la signalétique

Préconisations :

L'offre commerciale est nécessaire sur la commune. L'offre du marché hebdomadaire a répondu à un réel besoin de consommer local et de qualité, elle complète parfaitement l'offre commerciale sédentaire. C'est une offre différente de celle proposée par les grandes surfaces disponibles à proximité.

Le développement de nouveaux commerces peut être viable, mais sous certaines conditions.

Les préconisations de l'étude les développent. Trois hypothèses ont été formulées, elles seront étudiées et travaillées à partir de cette année 2017.

COMMISSION VOIRIE

Parc de jeux :



Cela fait maintenant un an que nous travaillons sur cet espace parc de jeux. Nous l'avions fermé l'année dernière pour des raisons de sécurité. Les jeux étaient très abîmés, les sols ne répondaient plus aux normes de sécurité. Nous avons donc entamé une réflexion autour de cet espace : le lieu, l'offre de jeux, les publics concernés, ainsi que l'accessibilité et l'environnement.

Cette réflexion a tout d'abord été animée par un intervenant du SOL (syndicat de l'ouest lyonnais), afin de nous guider dans la définition de nos besoins et de nos objectifs. Ces ateliers ont été ouverts aux Savignois. Ainsi cinq savignois ont participé à deux ateliers avec les élus et agents techniques de la commune.



Nous profitons de l'occasion pour remercier l'ensemble des personnes qui ont pris part au projet. Le travail nous a mené à définir des jeux et des espaces variés pour les jeunes enfants jusqu'aux adolescents, redéfinir les espaces, penser les espaces pour les jeunes bien entendu mais aussi pour les moins jeunes, car le lieu est idéalement situé dans le village, à proximité du parc du chalet Montange, qui abrite la médiathèque et de nombreuses associations tels que le club de nos anciens. Aujourd'hui, les jeux sont commandés et livrés. Un petit contretemps dû à l'intervention d'un Savignois nous a obligé à ajourner le début des travaux. Nous avons mis tout en œuvre pour que ce projet aboutisse au plus vite. Les travaux vont pouvoir commencer.

Il s'agit d'un projet collectif, réfléchi et essentiel dans la vie du village, d'un lieu de rencontre, d'animation et de vie sociale.

Travaux 2016 :

Réfection de la Rue Font de la cure avec le remplacement de l'enrobé et la création d'un passage surélevé pour faire diminuer la vitesse, ainsi que la séparation des eaux usées et pluviales sur une partie de la rue. La réfection de cette rue classée en catégorie Communautaire 1, est un projet géré par la CCPA pour lequel la commune a été consultée et avait été lancé il y a quelques années.



Réfection de la voirie de la zone artisanale Grange Chapelle par la CCPA



Réfection de la voirie chemin de Rhules.



Les travaux sur le Sentier de la Croix-Rousse se terminent



Matériel municipal :

Remplacement du camion pour les agents municipaux

car celui-ci était arrivé en fin de vie après de très nombreuses années de service.



À CE JOUR LA COMMUNE COMPTE 4 AGENTS AU SERVICE TECHNIQUE.

Leurs missions :

- Maintenir en état de fonctionnement et de propreté les surfaces et abords de la collectivité :

- Maintenir en état les espaces publics : balayer les rues, ramasser les déchets,
- Désherber et maintenir en état de propreté les voies urbaines et les espaces publics (désherber manuellement la voirie, déneiger les voies de circulation et les trottoirs en cas de précipitations neigeuses...).

- Effectuer les interventions d'urgence pour libérer la voirie et les surfaces (arbres couchés...).

- Mise en place de la signalétique en cas d'intervention d'urgence et de manifestations.

- Entretien des espaces verts de la collectivité :

- Effectuer la tonte des espaces verts.

- Tailler les haies les arbustes et les massifs.

- Elaguer les arbres.

- Ramasser les feuilles mortes.

- Participer au fleurissement de la collectivité : planter et entretenir les massifs et les bacs de fleurs.

- Maintenir en état de fonctionnement et effectuer des travaux d'entretien et de petite manutention sur les bâtiments, les équipements publics et la voirie :

- Effectuer les travaux d'intervention de premier niveau sur la voirie (rebouchage, maçonnerie).
- Effectuer le salage des voies communales et accès (le cas échéant).
- Effectuer l'entretien des chemins communaux d'évacuation d'eau, nettoyer les fossés

- Effectuer les interventions de 1er ordre sur les bâtiments : changer les ampoules, maçonnerie diverse, peinture/tapisserie, plomberie, électricité, chauffage, serrurerie,

- Effectuer l'entretien des chemins communaux d'évacuation d'eau, nettoyer les fossés

- Effectuer les interventions de 1er ordre sur les bâtiments : changer les ampoules, maçonnerie diverse, peinture/tapisserie, plomberie, électricité, chauffage, serrurerie,

- Effectuer les interventions de 1er ordre sur les bâtiments : changer les ampoules, maçonnerie diverse, peinture/tapisserie, plomberie, électricité, chauffage, serrurerie,

- Assurer l'entretien courant des machines, des matériels et du local utilisés :

- Tenir le suivi du matériel et des véhicules à disposition.

- Contrôler l'approvisionnement en matériel et en produits.

Ils assurent aussi le suivi des interventions des entreprises extérieures...

SIRÈNE D'ALERTE :

Petit rappel sur la sirène d'alerte, elle a été remise en service cette année. Elle est maintenant utilisée exclusivement comme système d'alerte lors d'une crise majeure. Son déclenchement est commandé depuis la préfecture. Elle sonne automatiquement tous les 1ers mercredis du mois pour essais et vérification de fonctionnement.

MÉMO alerte :

Signal national d'alerte : 3 séquences d'1 minute et 41 secondes séparées par un silence. Fin de l'alerte : son continu de 30 secondes. Les essais mensuels : 1 séquence d'1 minute et 41 secondes tous les 1ers mercredis du mois.

COMMISSION BÂTIMENTS

Travaux effectués en 2016 :

Travaux aux écoles :



A l'école des sources avec la suppression des moquettes murales dans 5 classes, et la pose des carrelages sur les murs des couloirs, afin d'améliorer leur qualité et leur longévité.



L'installation de filets de protection dans la cour de l'école élémentaire, ...

Certains de ces travaux ont été totalement réalisés par nos agents communaux.

Eglise : Résolution des problèmes de chauffage par l'installation d'un système anti boues.

Vestiaires du stade : Qui pourront être utilisés par toutes les associations.

Le démarrage des travaux a pris du retard pour différentes contraintes que nous avons rencontré avec notamment : Une étude de recherche amiante s'est avérée nécessaire dans les enrobés des accès et en raison de multiples contraintes administratives, et plus précisément sur le respect des délais légaux.



Néanmoins les travaux ont commencé et les terrassements sont terminés. Les pelleteuses ont libéré le chantier et l'entreprise de maçonnerie va bientôt investir les lieux. Toute la commission bâtiment est investie sur ce projet.



PPMS (Plan Particulier de mise en sûreté). Les écoles et les établissements scolaires peuvent être confrontés à des accidents majeurs, qu'ils soient d'origine naturelle (tempête, inondation, submersion marine, séisme, mouvement de terrain...), technologique (nuage toxique, explosion, radioactivité...), ou à des situations d'urgence particulières (intrusion de personnes étrangères, attentats...) susceptibles de causer de graves dommages aux personnes et aux biens. En conséquence, chacun doit s'y préparer, notamment pour le cas où leur ampleur retarderait l'intervention des services de secours et où l'école ou l'établissement se trouveraient momentanément isolés. Tel est l'objectif du plan particulier de mise en sûreté (PPMS) face aux risques majeurs, adapté à la situation précise de chaque école et de chaque établissement, qui doit permettre la mise en œuvre des mesures de sauvegarde des élèves et des personnels en attendant l'arrivée des secours ou le retour à une situation normale. (Extrait de la circulaire n° 2015-205 du 25-11-2015). Dans le cadre de ce PPMS (Plan Particulier de mise en sûreté) nous serons amenés à réaliser divers travaux dans les écoles : par exemple la modification de grilles d'accès à l'école des sources, l'installation de système d'alerte spécifique à ce PPMS.

L'ADAP

(Agenda d'accessibilité programmé) consiste à mettre en conformité les accès des bâtiments publics aux personnes à mobilité réduite. Cette année nous avons programmé :

La réfection et la mise en conformité des sanitaires du restaurant du Clos de l'abbaye dont la mairie est propriétaire des murs. Le changement des portes des classes à l'école Maternelle du petit prince. L'étude pour l'accès à l'église est finalisé et nous attendons la validation de l'architecte des bâtiments de France pour débiter les travaux qui commenceront au cours du premier semestre 2017.



Projets 2017 et travaux futurs :

- Réfection du soubassement des terrains de tennis qui s'affaissent.
- Réfection des sanitaires de l'école du petit prince
- Travaux de mise en conformité électrique de différents bâtiments, avec notamment le remplacement ou l'installation d'alarme intrusion aux écoles et au musée.
- Nous poursuivrons aussi notre Agenda d'accessibilité programmé...

COMMISSION AGRICULTURE - ENVIRONNEMENT

Bâtiment de la CUMA

2016 aura été une année marquante dans le monde agricole Savignois et Pays de l'Arbresle. En effet, la commune abrite désormais le bâtiment de la CUMA (Coopérative d'Utilisation de Matériel Agricole en commun) que vous pouvez apercevoir à proximité de la ZI La Ponchonnière.

Le bâtiment sert de stockage pour les différents matériels utilisés par les agriculteurs. Mais pas seulement, il possède une partie fermée pour effectuer les réparations courantes ainsi qu'une salle de réunion pour les utilisateurs. Une aire de lavage pour matériel de traitements phytosanitaires vient compléter la structure.

La CUMA l'Intrépide a été créée en 1974, au départ à Fleurieux sur l'Arbresle pour une activité d'ensilage d'herbe. En 1988, l'activité a été reprise à Savigny avec 4 adhérents pour une activité de fenaison. En 2010, un projet « bâtiment » est évoqué. La commune de Savigny acquiert le terrain en 2014. Le bâtiment voit le jour en 2015.

La CUMA compte 65 adhérents de 12 communes différentes. Elle permet aux exploitants qui le souhaitent, d'acheter des parts sociales dans un matériel qu'ils ne pourraient pas acquérir seuls. La création du bâtiment a permis de regrouper les quelques 50 matériels qui étaient jusqu'à lors stockés chez les exploitants.

La commune de Savigny a soutenu financièrement ce projet :

- Achat du terrain
- Viabilisation

72 000 € HT



L'inauguration du bâtiment a eu lieu le 2 Avril 2016 en présence notamment de Patrice Verchère, Christophe Guilloteau, Sheila Mac Carron... Vous avez été nombreux à venir le visiter. Certains de nos exploitants avaient d'ailleurs préparé des panneaux pour présenter leurs productions.



Carte des exploitations

En tant qu'élus de la commission Agriculture, nous avons voulu mettre en avant le dynamisme des fermes de la commune. Ce fut l'occasion de créer une carte répertoriant les exploitations et ainsi de se rendre compte que Savigny reste une commune rurale : on y dénombre pas moins de 44 exploitations qui représentent 57 personnes (dont 31 à titre principal). Nous sommes bien loin des 87 exploitations recensées en 1988... La surface de la commune s'élève à 2145 ha. En 2010, la Surface Agricole Utile (SAU) occupe 67 % de la superficie de la commune. Les panneaux pourront être consultés à la médiathèque lors d'une prochaine exposition...

À ce propos, nous voudrions insister sur le fait que les exploitants façonnent le paysage Savignois. Il est déplorable de voir que de plus en plus de décharges sauvages voient le jour un peu partout sur la commune. Alors soyons citoyen, des déchèteries sont à votre disposition (Fleurieux sur l'Arbresle et Courzieu), il serait dommage de ne pas en profiter.

Bilan 2016

Cette année 2016 a été marquée également par une récolte de cerises décimée par la Drosophila Suzukii, une mouche japonaise qui a fait des ravages dans les vergers. En effet, depuis l'interdiction du diméthoate par l'Etat (et pas de solutions techniques de remplacement), les traitements sont de plus en plus difficiles à gérer. De nombreux exploitants ont été contraints d'abandonner la cueillette de plusieurs variétés. En revanche, côté vigne, la récolte a été de bonne qualité : avis aux amateurs !

Et surtout n'oubliez pas, consommons local ! Le p'tit marché et les quelques exploitants de la commune faisant de la vente directe sont ravis de pouvoir vous proposer des produits de qualité, frais et de saison.



COMMISSION ACTION SOCIALE

Concernant les écoles publiques, le nombre de classes et les effectifs se maintiennent en 2016. En élémentaire 5 classes comptabilisent 109 enfants et en maternelle 2 classes avec 54 enfants.

Nous avons eu l'occasion aussi cette année de travailler avec l'école St Martin au sujet du passage de l'école en contrat d'association. Il s'agit d'un contrat entre l'école et l'Etat sur lequel le conseil municipal est amené à se prononcer. Le conseil municipal a donné un avis favorable à la transformation du contrat simple liant l'Etat à l'école privée Saint Martin de Savigny, en contrat d'association. Ces contrats d'association sont encadrés par des articles de loi, des articles du code de l'éducation, des articles de la loi de finance ainsi que des décrets qui définissent entre autre les règles de calcul de la participation de la commune au fonctionnement de l'école privée.

Les services périscolaires proposés par la commune sont toujours très prisés :

Garderie (matin et soir) ouverte aux 3 écoles (public et privé)

Etude du soir ouverte aux 3 écoles

Les NAP (nouvelles activités périscolaires) seulement pour les écoles publiques.

L'étude commune des écoles publiques et privée se déroulent désormais dans le local de la cantine avec deux animatrices chargées d'inciter les enfants à faire leurs devoirs puis d'encadrer le temps jeux et détente qui termine la journée.

Les NAP sont gérées par notre prestataire LEO LAGRANGE et pour cette 2ème année, nos animatrices ont effectué un travail de qualité, pour offrir aux enfants des temps intéressants et divertissants. Sur la scolarité 2016, le comité de pilotage des NAP a travaillé pour réfléchir à différents créneaux horaires et début mai, le choix s'est porté sur la solution existante c'est-à-dire une séance journalière de 45 minutes.

Nous entrons dans la 3ème année d'application de la réforme des rythmes scolaires. L'objectif du comité de pilotage des NAP sera d'élargir la réflexion sur les orientations pédagogiques du PEDT (Projet Educatif du Territoire) et son évaluation. Le travail de collaboration entre la commune et Léo Lagrange va se poursuivre dans le but de créer des passerelles entre NAP et événements communaux, activités proposées à la médiathèque et projets des écoles.

Le centre de loisirs LEO LAGRANGE accueille aussi les enfants les mercredi après-midi. En 2016, les effectifs sont restés timides avec une petite augmentation en juin. A la rentrée de septembre 2016, il y a eu une forte augmentation de la fréquentation. Les enfants sont accueillis une fois par mois à la médiathèque.

J'en profite pour rappeler que LEO LAGRANGE organise 3 fois par an une

rencontre avec les familles et qu'il est important d'y participer. C'est un lieu d'échange avec les usagers.

Cette année 2016 a été marquée par le renouvellement du contrat avec LEO LAGRANGE pour 3 ans. La commission avait lancé la consultation courant avril 2016, et en mai après étude des dossiers reçus, c'est LEO LAGRANGE qui a remporté le marché.

Nous avons également opté pour une convention d'excédent annuelle, qui permet s'il y a excédent de l'utiliser pour des projets menés par LEO LAGRANGE en concertation avec la commune. Les projets prévus avec les ados sur 2017, sont :

- **Décoration d'un mur de l'espace animation Léo Lagrange.**

- **Décoration de la cuve de récupération des eaux du bâtiment de la CUMA.**



Nous remercions toutes les personnes extérieures au conseil municipal qui ont participé aux comités de pilotage (NAP, étude) et aux parents qui animent le comité d'usagers de la garderie.

La commission action sociale vous souhaite une belle année 2017.

COMMISSION COMMUNICATION

Patrimoine :



Collection municipale : arrivée de 2 bas-reliefs pré-emptés par la commune lors d'une vente aux enchères à Villefranche-sur-Saône en juin 2016. Cet achat a été possible grâce au soutien administratif de la DRAC et soutiens financiers de l'Etat, de la Région, du Département, de la CCPA, de la commune et la mobilisation importante de l'association du patrimoine de Savigny, de l'Arbresle, un orgue à Savigny et de généreux donateurs privés. Nous remercions encore Odile Moinecourt et l'association du patrimoine de Savigny pour sa mobilisation rapide et efficace.

La conférence organisée par l'association Savigny Patrimoine d'hier et de demain, avec Pierre-Yves Le Pogam, conservateur au Département des sculptures, chargé de la collection médiévale française du musée du Louvre à Paris ainsi que la plateforme de financement participatif a permis de récolter une part importante du financement de l'achat des bas-reliefs. Merci à tous pour votre mobilisation dans la sauvegarde du patrimoine savignois.

Nous espérons toujours voir venir une reconstitution de l'abbaye de Savigny en trois dimensions. Celle-ci vous permettra de visualiser concrètement son importance politique, historique, monumentale et iconographique. Pour finir l'année 2016 sous le signe du patrimoine, mercredi 21 décembre, la collection municipale dans sa totalité a été inscrite au titre de l'inventaire du patrimoine lors d'une commission départementale qui s'est tenue à Lyon. Une commission nationale viendra confirmer ce classement au titre du patrimoine national en 2017. Ce classement complémentaire intègre les objets déposés au musée depuis 1959 (date du classement de 42 objets de la collection initiale d'Antoine Coquard), dont les 2 bas-reliefs acquis par la commune en juin 2016. Ce classement a une incidence réelle, l'histoire et les objets issus de l'ancienne abbaye de Savigny sont reconnus par l'Etat, l'ensemble des pièces de la collection est désormais protégée par les lois françaises. Nous pourrions également faire appel à l'Etat pour obtenir des soutiens pour de futures restaurations ou mise en valeur de la collection.

Communication :

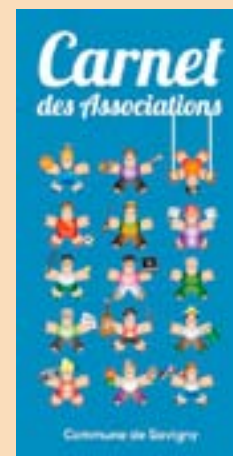
Nouveau site internet
www.mairie-savigny69.fr

Il est en ligne depuis le 10 novembre ! Nous remercions encore une fois Savnet, qui s'est fait relais des informations municipales pendant de nombreuses années, et qui relaye encore aujourd'hui le lien vers ce nouveau site municipal, le temps du référencement sur les moteurs de recherches. Depuis sa publication vous avez été plus de 500 à le visiter avec plus de 7000 pages vues. Nous espérons qu'il répondra à vos attentes et vos besoins. N'hésitez pas à nous faire part de vos remarques pour améliorer l'information numérique.



ASSOCIATIONS SAVIGNOISES :

La Plaquette associative a été distribuée dans vos boîtes aux lettres cet été, avant le forum des associations. Ce petit dépliant vous présente les activités sportives, artistiques et culturelles disponibles sur la commune. Nous voulions par ce document vous démontrer le dynamisme de Savigny, mais aussi valoriser le travail de tous ses bénévoles. Nous avons fait appel à jeune graphiste pour la mise en page de ce document, et nous sommes vraiment ravis du résultat.



Médiathèque :

Le mercredi est le jour le plus fréquenté à la médiathèque. Vous vous retrouvez nombreux ce jour-là avec parfois près de 80 personnes. Nous remercions les bénévoles qui viennent renforcer l'effectif pour mieux vous servir.

Nous avons ouvert un nouveau créneau horaire le jeudi matin (hors vacances scolaires) pour accueillir les jeunes enfants des assistantes maternelles et écoles, en novembre 2015. Ce créneau est également ouvert au public. Mais il reste encore peu fréquenté.

Nous avons constaté que le public de la médiathèque a changé depuis l'arrivée dans les nouveaux locaux du chalet Montange. Depuis 2014, nous avons en effet cherché à développer le public jeune, qui a répondu favorablement à nos sollicitations et animations. Le secteur jeunesse s'est considérablement développé pour notre plus grand plaisir. Mais nous souhaitons également conserver le public existant dans l'ancienne bibliothèque rue des Ecoles. Mais celui-ci n'est pas forcément revenu. Nous vous avons sollicité par un questionnaire pour connaître les raisons de cette absence. Mais les retours n'ont pas été concluants en ce sens. Alors si vous n'êtes pas encore venu dans cette médiathèque, peut-être est-ce le moment de venir la découvrir. Vous y trouverez certes un espace jeunesse mais également un espace adultes avec des livres variés, romans, documentaires, bandes-dessinées, de la musique, des revues, ainsi qu'un espace détente qui vous permettra de vous retrouver seul ou en groupe pour lire, discuter ou « tricoter »...

La médiathèque est un espace de lien social et convivial ouvert à tous gratuitement.



Les partenariats avec le centre de loisirs Léo Lagrange fonctionnent très bien. Ainsi cette année nous avons proposé diverses animations communes : planétarium itinérant Léo Lagrange, Cultur'en bus sur le thème des météorites et soirée d'observation des étoiles et du ciel. Ces animations étaient accessibles à tous gratuitement. En 2017, la thématique sera dessinée ! Alors à vos crayons !

La médiathèque propose toujours des animations régulières : lectures de contes pour enfants (« l'île aux histoires »), présentation d'actualités littéraires pour adultes (« Au 15 route de Sain-Bel »), des ateliers créatifs thématiques (à Pâques et Noël), ... ces ateliers connaissent un réel succès auprès des enfants.

Au premier semestre, Laura Maillot sera remplacée par Julia Lagier, le temps de son congé maternité. Vous connaissez Julia, elle est déjà intervenue à la médiathèque en juin 2016. Elle remplacera Laura sur l'ensemble de ses activités médiathèque mais aussi NAP et services périscolaires.



Forum des associations : vous êtes toujours nombreux à venir rencontrer les associations savignaises lors de cette matinée de début septembre, même si cette année nous avons constaté une légère baisse de fréquentation. La plupart des associations artistiques, sportives et culturelles étaient présentes. La commune est riche d'une quarantaine d'association. C'est très important. Elles sont le reflet du dynamisme de la commune et de ses habitants. Nous remercions donc l'ensemble des bénévoles qui œuvrent toute l'année pour vous proposer des activités variées.



Archives associatives : Gérard Taureau et l'association SAVIDEO propose à l'ensemble des associations savignaises de collecter vos documents associatifs, photographies et vidéos pour les archiver. Vous êtes président(e) ancien ou actuel d'une association savignoise, rassemblez vos documents et remettez-les à Gérard. Peut-être pouvez-vous commencer par compiler les informations 2016, celles-ci seront déjà archivées...

COMMISSION FINANCES

DÉPENSES :
1 510 392 €

CULTURE & ASSOCIATIF
Médiathèque, patrimoine
& associations

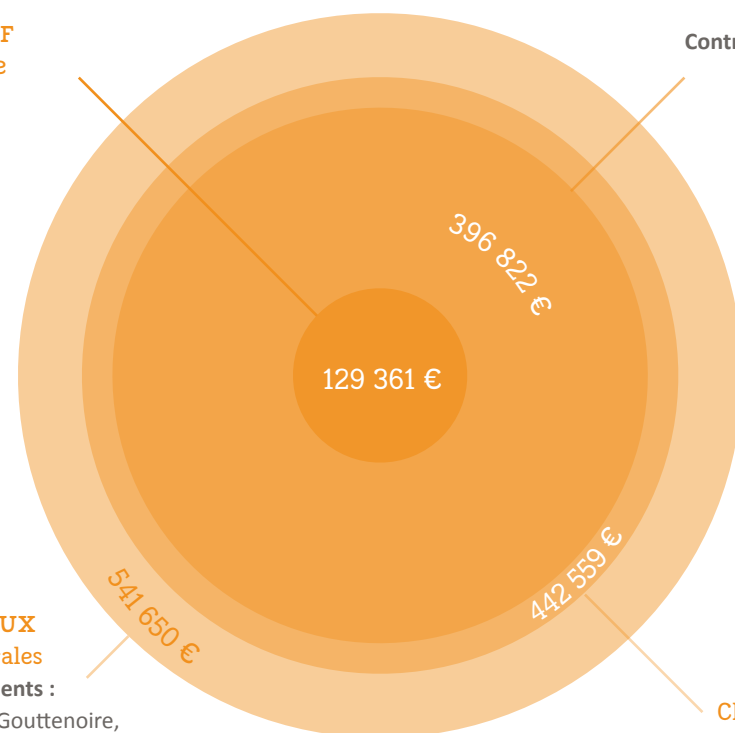
**BÂTIMENTS
& SERVICES MUNICIPAUX**
Charges à caractères générales

Entretien et travaux des bâtiments :
Salle du Trésoncle et Christian Gouttenoire,
Petit Théâtre, Chalet Montange, Médiathèque,
ancienne Mairie, ancienne Bibliothèque, Stade & son vestiaire

Voirie
Fonctionnement : eau, gaz EDF, téléphone

Impôts & taxes
Matériel des services techniques

Maintenance des équipements
Charges de personnel



FONCTIONNEMENT COMMUNE

Charges à caractères générales

Entretien et travaux sur Mairie

Assurances

Fêtes et cérémonies

Fonctionnement : eau, gaz, EDF, téléphone,
informatique, et affranchissement.

Impôts & taxes

Contributions diverses (SDMIS, SIABA)

Charges de personnel et élus

RECETTES : 1 986 762 €

CAF & PSEJ	29 192 €	Subvention patrimoine	22 200 €
Dotation CCPA	191 340 €	Solde subvention du Chalet	138 657 €
Dotation NAP	9050 €	Dotation solidarité rurale	53 081 €
Recette de services	12 115 €	État compensation DCRTP	31 357 €
Produits exceptionnels	12 535 €	FNGIR	20 944 €
FC TVA	156 034 €	DGF	144 026 €
Loyers	48 849 €	Droit de mutation	70 986 €
Opération de transfert de sections	45 573 €	Taxe aménagement	160 637 €
Recette de personnel	18 917 €	Taxe Foncière et habitation	810 946 €
Location de salles	10 324 €	TOTAL	1 986 762 €

ENFANTS

Charges à caractères générales

Nettoyage

Entretien et travaux des bâtiments

dédiés à l'enfance

Fonctionnement : eau, gaz, EDF, téléphone

Subventions aux APE, APEL, Cantine

Fournitures scolaires, contributions légales

et obligatoires

Charges de personnel

ÉTAT CIVIL 2016

Naissances

GRANGE Luc
RONZON Emy
PETEL Ilona
GIRAUD Maé
CASSEL Diego
LAURENT Noé
CHERBLANC Anaïs
FARGIER Lana
DE CAMARET Maya



3 janvier
5 janvier
25 février
31 mars
19 mai
14 juin
29 juin
27 juillet
3 août

Mariages

AIT YAHIA Nabil et EL KALAI Sonia
GENNA Virgil et MALET Camille
GUIBEAUD Jordane et SERVE Sara
BAJAT Edouard et BUISSON Amélie
LEONARD Gérard et JEAN-AIMEE Nadiège
GAYTHE Yannick et VANDAMME Virginie
SOAVE Christophe et CAPPRONNIER Margaux



17 juin
2 juillet
24 septembre
1er octobre
8 octobre
3 décembre
17 décembre

Décès

BENOSKY Chantal épouse GROLLET
PAVET Paulette Veuve BERDAH
JALLADE Bruno
DIEL Bruno
ROSTAING-TAYARD Eugène
CHABRANT Gérard
DURDILLY Marguerite Veuve ROSTAING-TAYARD
ROUZE Mickaël
VIAL Marie Antoinette Veuve DUPOYET



4 janvier
31 mars
18 juin
29 juillet
17 août
24 septembre
5 octobre
6 octobre
11 décembre

Horaires de la médiathèque :

Mardi de 17h à 18h30
Mercredi de 15h à 18h30
Jeudi de 10h à 12h
(hors vacances scolaires)
Vendredi de 17h à 18h30
Samedi de 10h à 12h

Tarification :

8 € par adulte savignois,
12 euros par famille
(comprenant 2 adultes),
12 euros pour un adulte extérieur,
16 euros pour une famille extérieure
(comprenant 2 adultes),
GRATUIT pour les enfants
et les étudiants.

RAPPEL

Boîte disponible pour le retour des livres. Accessible à toute heure, par l'extérieur à gauche de la médiathèque

Médiathèque départementale :

Soyez usagers de la médiathèque départementale via la médiathèque de Savigny 400 000 documents sont à votre disposition : livres, CD disponibles en 1 clic de chez vous...
Créez votre compte-lecteur avec votre bibliothécaire sur le site de la médiathèque du Rhône (www.mediatheque.rhone.fr) pour voir le catalogue et profiter des ressources numériques en ligne ("1D Touch" pour les musiques, "Speaky Planet" pour des cours d'anglais pour les enfants, "Cité de la musique" pour des concerts et des vidéos de musiques, "Vodéclit" pour des cours d'informatique en ligne).

Bilan des animations 2016 :

"Au 15 route de Sain-Bel"

(présentation des actualités littéraires et coups de cœur, adultes)

"Ile aux histoires"

une fois par mois (lectures à voix haute ou/et contes pour petits et grands)

Atelier décoration de Pâques et de Noël

Expositions « carnets de voyage »

Les photographies animalières
d'Isabelle Leca.

Spectacle de marionnettes
« Jack, théorie des ensembles »
avec les médiathèques de Sain-Bel et
Saint-Pierre la Palud

Venue du Cultur'en bus sur
le thème des météorites

Soirée observation
des étoiles et du ciel

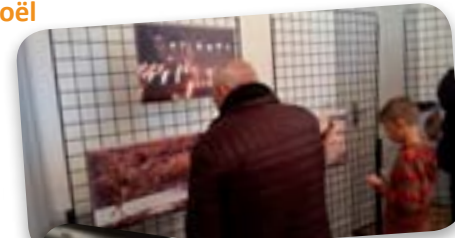
avec le club d'astronomie des Monts du Lyonnais. Malgré une météo désastreuse ce soir-là, vous êtes venus nombreux. Nous regrettons de ne pas avoir pu observer le ciel, comme beaucoup d'enfants qui s'étaient déplacés le 7 décembre.

Statistiques 2016 :

80 nouveaux inscrits.

388 abonnés en cours de validité dont 348 sont savignois (216 adultes et 162 moins de 15 ans et 10 associations et écoles).

7697 prêts de documents



2017 - Prochaines Animations :

« L'île aux histoires » les mercredis, de 15h15 à 16h00 à la médiathèque, lectures d'albums ou contes pour petits et grands : mercredis : 18 janvier, 15 février, 15 mars, 19 avril, 17 mai, 21 juin

Nouveau jeu : Mémo du monde

« Des hommes et des animaux » pour jouer sur place.

L'année 2016 était placée sous le signe des étoiles, des constellations et du ciel. Cette année, 2017 se dessine ! Plusieurs animations autour du dessin, de la bande-dessinée vous seront proposées. À commencer par une exposition interactive et ludique autour de la bande-dessinée, à la médiathèque.

Au printemps, à vous de prendre vos crayons ! Vous avez des talents de dessinateur ? Un bon coup de crayon ? Des idées ? De l'imagination ? Le thème des « jeux » vous inspire ? Alors prenez part au concours organisé en collaboration par le centre de loisirs Léo Lagrange de Savigny et la médiathèque. Vos créations seront exposées au public. Un jury sélectionnera et attribuera les récompenses aux créations correspondants aux critères artistiques définis dans le règlement.

Exposition : le laboratoire de bande dessinée, à la médiathèque du 24 janvier au 24 février 2017. Supports d'animation. « On a marché sur la bulle ».

Dédiée aux créatifs en herbe, cette exposition montre, à partir de l'album « La carotte aux étoiles », les différentes étapes de la création d'une bande dessinée. Les panneaux, informatifs et interactifs, vont permettre de découvrir les bases de la bande dessinée et de faire du visiteur un acteur de l'exposition : il pourra poser des magnets, accrocher des vignettes et écrire aux feutres effaçables.



Tu as entre 4 et 12 ans ?

Concours de dessins
« Les jeux du futur »

Tu aimes jouer, dessiner ou créer des jeux et tu es rempli d'imagination et d'inventivité sur ce que pourraient être les jeux du futur. Prends note du prochain concours de dessins organisé par la Commune, la Médiathèque et Léo Lagrange qui se déroulera à partir du 6 mars.

Chaque participant pourra imaginer et dessiner un ou des jeux avec lesquels les copains du futur joueront. Une seule règle : totale liberté sur la créativité et l'originalité sur le thème LES JEUX DU FUTUR. Pour cela, viens chercher une feuille à dessin et le règlement de ce concours soit à la mairie soit à la médiathèque ou encore auprès d'Albino au centre de loisirs. Tu auras du 6 mars au 15 avril pour réaliser un dessin et le déposer aux endroits précités.

2017 - Abonnements et nouveautés. Retrouvez tous les mois vos magazines :
Venez découvrir nos nouveautés de décembre et consulter les dernières revues et magazines à votre disposition :

- Les belles histoires
- Le journal de Mickey
- Images doc
- La petite salamandre
- 30 millions d'amis
- I love english for kids
- Pour les adultes :
- L'Araire
- Le Pays
- Papilles
- Atelier déco et créations
- Le particulier
- Géo
- Lire
- Mag 2 Lyon



INFORMATIONS MUNICIPALES

elections 2017



Elections 2017 :

Elections Présidentielles :

23 avril et 7 mai 2017

Elections Législatives :

11 et 18 juin 2017

L'ensemble des électeurs recevra une nouvelle carte électorale courant mars du fait de la refonte de la liste électorale. À réception de la nouvelle, détruire immédiatement votre ancienne carte de façon à ne pas être en possession de deux cartes électorales.

Il est rappelé qu'à chaque scrutin, il est impératif de présenter une pièce d'identité avec la carte électorale.

Arrêtés du maire : période hivernale

Le stationnement le long des routes départementales à l'intérieur de l'agglomération : route de Sain-Bel, Route d'Ancy (R.D7), route de Saint-Romain (RD33E), est interdit jusqu'au 15 mars 2017, afin d'assurer le passage des engins de service hivernal compte-tenu de la largeur des lames des chasse-neige. Toutefois, l'arrêt reste autorisé uniquement pour les livraisons.

Cartes Nationales d'Identité

Depuis le 1 janvier 2014, les Cartes Nationales d'Identité sont valables 15 ans pour les personnes majeures. Les cartes délivrées entre le 2 janvier 2004 et le 31 décembre 2013 sont automatiquement valides 15 ans sans démarche à accomplir.



Le monoxyde de carbone est un gaz toxique qui touche chaque année plus d'un millier de foyers causant une centaine de décès par an. Il peut être émis par tous les appareils à combustion (chaudière, chauffage d'appoint, poêle, groupe électrogène, cheminée, ...).

Pour éviter les risques, quelques gestes simples :

- Avant l'hiver, faites vérifier vos installations de chauffage et vos conduits de fumée par un professionnel qualifié.
- Vérifiez toute l'année la bonne aération et ventilation de votre logement
- N'utilisez jamais pour vous chauffer des appareils qui n'y sont pas destinés (cuisinière, brasero, etc.)
- Installez vos groupes électrogènes à l'extérieur des bâtiments

Infos : www.prevention-maison.fr

Institut National de Prévention et d'Education pour la Santé (INPES)

Informations scolaires

Inscriptions dans les écoles publiques et portes ouvertes

L'accueil à l'école peut se faire dès l'âge de 2 ans. Pour s'inscrire à l'école du Petit Prince (maternelle) ou à l'école des Sources (élémentaire) prendre contact avec la directrice ou le directeur ou se présenter en mairie. Se munir du livret de famille et d'un justificatif de domicile. **À noter :** Les portes ouvertes des écoles publiques auront lieu le samedi 1er avril 2017, de 10h à 12h.

Ecole du Petit Prince :

maternelle.savigny@laposte.net
Mme GIMENEZ : 04 74 01 48 73

Ecole des Sources :

ce.0691446x@ac-lyon.fr
M. LAGRANGE : 04 74 01 13 51

Les horaires d'écoles sont :
Lundi, Mardi, Jeudi et Vendredi de 8h30 à 11h30
et de 13h30 à 15h45
et mercredi de 8h30 à 11h30.

Le SCOT de l'Ouest Lyonnais, recouvrant 4 communautés de communes (Vallons du Lyonnais, Vallée du Garon, Pays de l'Arbresle et Pays Mornantais), et porté par le Syndicat de l'Ouest Lyonnais, a été adopté en 2011.

Sa révision a été prescrite pour plusieurs raisons :

- pour évaluer et mesurer la mise en œuvre du SCoT actuel après 5 d'application ;
- pour rectifier, simplifier et approfondir certains volets ;
- pour poursuivre le projet de territoire au-delà de 2020, échéance du SCoT actuel ;
- et enfin pour prendre en compte les nouvelles évolutions législatives liées notamment aux « Grenelles de l'environnement » et à la loi « ALUR ».

La révision, qui devrait se terminer au 1er trimestre 2019, se fera en concertation avec les élus et les habitants. Plus de renseignements sur le site internet du Syndicat de l'Ouest Lyonnais, rubrique « Urbanisme » : http://www.ouestlyonnais.fr/La-revision-du-SCoT_a120.html



Pour l'enfance et la jeunesse, la Commune de Savigny a confié l'accueil de loisirs, les animations jeunesse et la coordination NAP (Nouvelles Activités Périscolaires) à Léo Lagrange. Ainsi, il est proposé aux familles les services suivants.

Accueil de Loisirs du Mercredi :

Depuis la mise en place de la réforme des rythmes scolaires en septembre 2014, l'accueil de loisirs est ouvert pour tous les enfants de 4 à 11 ans, les mercredis scolaires de 11h30 jusqu'à 18h00. Le repas et le goûter sont compris et les enfants peuvent être récupérés entre 17h et 18h. Animations et jeux divers, visites à la médiathèque... sont au programme. Attention, les effectifs du mercredi après-midi sont en hausse, merci d'anticiper vos inscriptions pour être sûr d'avoir une place.

Accueil Jeunes : pour les SODAS

Tout au long de l'année le Local Jeunes de Savigny Léo Lagrange est un lieu d'écoute dans lequel les jeunes de 11 à 17 ans peuvent participer et organiser des activités de loisirs. Un animateur sur place encadrera les différentes activités et projets.

Vendredi : 17h00-18h30

Une sortie un samedi par mois.

Pendant les vacances scolaires 2017, l'accueil de loisirs sera ouvert :

Vacances d'Hiver :

Du lundi 20 au vendredi 24 février (5 jours)

Vacances de Printemps :

Du lundi 24 au vendredi 28 avril (5 jours)

Vacances d'été :

Du lundi 10 juillet au vendredi 4 août.

Du lundi 28 août au vendredi 1er septembre.

Rentrée scolaire le 4 septembre 2017.

La coordination Léo Lagrange / Médiathèque / Commune s'affichent également dans les animations jeux qui ont fait leur apparition dans la vie de la médiathèque courant 2015 et qui ont été nombreuses en 2016. Ces animations sont construites ensemble pour créer du lien : toutes les idées dans les thématiques jeux qui pourraient être mises en place, sont les bienvenues.

Pour plus d'informations merci de contacter :

PEREIRA Albino - Espace Animation Léo Lagrange de Savigny
Route de Sain Bel - 69210 SAVIGNY - Tel : 04-74-26-19-32 ou 06-77-65-95-15

CCAS : Centre Communal d'Action Sociale

Le traditionnel Arbre de Noël a eu lieu le dimanche 11 décembre 2016, en compagnie de deux chanteurs professionnels. L'après-midi a été ponctuée de leurs chansons variées de toutes époques, d'histoires drôles racontées par les convives et de danses. La journée s'est poursuivie par le goûter de Noël et des représentations de danses du groupe du Trait d'Union de l'Amitié. L'arbre de Noël est organisé par l'association du Trait d'Union de l'Amitié, en partenariat avec la commune. Au moment de leur départ, les invités recevaient leur colis de Noël. Les colis des personnes qui ne pouvaient pas se rendre à la fête ont été distribués pendant les vacances de Noël. Bravo aux organisateurs et merci pour votre dynamisme.



Apiculture :

La déclaration de ruches 2017 : du 1er septembre au 31 décembre 2016

Tout apiculteur, professionnel ou de loisir, est tenu de déclarer chaque année entre le 1er septembre et le 31 décembre les colonies d'abeilles dont il est propriétaire ou détenteur, en précisant notamment leur nombre et leurs emplacements. La déclaration de ruches concourt à la gestion sanitaire des colonies d'abeilles, la mobilisation d'aides européennes au bénéfice de la filière apicole française et l'établissement de statistiques apicoles. La déclaration de ruches 2016 est à réaliser en ligne sur le site « Mes Démarches » (<http://mesdemarches.agriculture.gouv.fr>).

Cette nouvelle procédure simplifiée remplace Télérucher et permet l'obtention d'un récépissé de façon immédiate. Cette procédure permet également aux nouveaux apiculteurs d'obtenir leur numéro d'apiculteur (NAPI).

Pour les apiculteurs ne disposant pas de l'outil informatique, il est toujours possible de réaliser une déclaration de ruches en sollicitant un accès informatique en mairie. Pour cette campagne 2016, il sera également possible d'utiliser le **Cerfa papier 13995*04** à compléter, signer et à envoyer à l'adresse : **DGAL-Déclaration de ruches, 251 rue de Vaugirard, 75732 Paris cedex 15.**

le site « MesDémarches »
<http://mesdemarches.agriculture.gouv.fr>



Vie Libre : Addictions / Alcool

Les dangers de l'alcool, comment les éviter ? Comment s'en sortir ?

Vendredi 28 octobre 2016, l'association Vie Libre du secteur de Saint-Laurent de Chamousset, est venue à la rencontre des Savignois. L'association est présente au niveau local, afin d'entourer, écouter et aider les personnes en difficultés face aux addictions, mais aussi leur entourage. Ne restez pas seuls face à ce problème !

Contacts de l'association : 06.58.68.15.02 ou 06.43.74.40.09.
Site internet : www.vielibre.org/joomla/

L'établissement Français du Sang (EFS)

En 2016, comme en 2015, le nombre de donneurs venus devrait dépasser les 1500 dont une centaine de nouveaux (il manque les chiffres de la collecte d'octobre). Notre association, renforcée en nombre de bénévoles cette année, sera heureuse de recevoir, en 2017, les donneurs de votre commune, de les accueillir et de leur servir une collation après leur don, le tout dans une ambiance conviviale.

Date des collectes de sang en 2017

Jeudi 19 janvier et vendredi 20 janvier
Jeudi 20 avril et vendredi 21 avril
Mardi 27 juin et mercredi 28 juin
Jeudi 27 juillet et vendredi 28 juillet
Mercredi 23 août
Jeudi 26 octobre et vendredi 27 octobre

Horaire des collectes

Premier jour de 10h00 à 12h30 et de 15h00 à 19h00
Deuxième jour de 9h30 à 12h30 et de 15h00 à 19h00
Lieu : salle Claude Terrasse à L'Arbresle

Pour les malades, d'abord, pour les donneurs de sang, ensuite, nous vous remercions pour vos actions de communication. Elles sont très utiles pour faire venir de nouveaux donneurs.

Courriel : adsplarbresle@laposte.net

Site : <https://www.facebook.com/adsplarbresle>

Ligue contre le cancer



Le comité du Rhône de la ligue nationale contre le cancer relaie dans le département les objectifs définis au niveau national. En plus du financement de la Recherche, il soutient moralement les patients et les proches ; il attribue des aides financières exceptionnelles aux malades et propose différents soins de support : yoga, relaxation, activité physique adaptée, socio-esthétique, art thérapie, etc... Son service accueil-cancer animé par des professionnels de santé bénévoles assure une permanence tous les après-midi au 04.78.24.14.74. Il participe aux campagnes de prévention et de promotion des dépistages organisés. Les actions menées par le comité sont réalisées grâce à la générosité du public et à l'engagement de ses bénévoles. Il reçoit également chaque année de la métropole de Lyon une partie du bénéfice issu du recyclage du verre déposé dans les containers, ainsi en s'associant à ce « geste Verre », le public contribue à la lutte contre le cancer.

Retrouvez toutes nos actualités sur notre site internet www.ligue-cancer.net/cd69

ou sur notre page Facebook : la ligue contre le cancer – comité du Rhône.

Ligue contre le cancer – Comité Rhône – 86 bis rue de Sèze, 69006 Lyon – 04.78.24.14.74.

INSTITUTIONNEL : Rapport d'activités

Le rapport d'activités 2015 de la Communauté de Communes est en ligne.

Téléchargez dès maintenant le Rapport d'activités sur le site www.paysdelarbresle.fr

DÉVELOPPEMENT ÉCONOMIQUE



Un partenariat renforcé entre la Communauté de Communes et le CEOL

En signant une nouvelle convention de partenariat pour la période 2016-2018 en mars 2016, la Communauté de Communes du Pays de l'Arbresle et le Club des Entreprises de l'Ouest Lyonnais se sont engagés à renforcer leur collaboration nouée depuis 2010, dans l'objectif d'une meilleure prise en compte des besoins des entreprises locales.

Soirée de restitution entrepreneuriat

En juin 2016, les élus communautaires ont présenté devant un public d'entreprises et de partenaires la stratégie de la Communauté de Communes pour le soutien des entrepreneurs.

Cette stratégie décline un plan d'actions sur la période 2016-2020 qui doit permettre de renforcer concrètement la dynamique entrepreneuriale du territoire.



TOURISME

Les premières Rencontres du tourisme

Hébergeurs, restaurateurs, gestionnaires de sites ou d'activités, membres d'associations du patrimoine, producteurs locaux, correspondants communaux, élus communautaires... ils étaient plus d'une soixantaine réunis, en février 2016, par l'Office de Tourisme du Pays de l'Arbresle pour enrichir la réflexion collective.



Ces Rencontres figurent parmi les actions du dispositif global d'animation élaboré pour servir la stratégie touristique mais également l'activité des différents acteurs du tourisme.

Pour rejoindre le réseau : Audrey PIQUEMAL – Pôle tourisme de la Communauté de Communes au 04.74.01.95.78

Les éditions de l'Office de Tourisme

Chaque année, l'Office de Tourisme du Pays de l'Arbresle édite une série de brochures destinées à promouvoir le territoire, son patrimoine, ses savoir-faire et ses animations auprès de différentes cibles. Cette année, une nouvelle collection est née et met en valeur les « Escapades » à faire dans le Pays de l'Arbresle : le guide touristique, le catalogue groupes et le calendrier des animations scolaires.

Toutes ces éditions sont disponibles à l'Office de Tourisme ou en téléchargement sur arbresletourisme.fr et sur paysdelarbresle.fr.



Un nouveau site internet pour l'Office de Tourisme

L'Office de Tourisme du Pays de l'Arbresle s'est doté d'un nouveau site Internet !

Plus moderne, plus attractif, il s'inscrit dans un plan plus large de promotion du territoire pour 2016, visant à capter la clientèle urbaine de proximité, mais également à donner de meilleurs outils aux acteurs du territoire pour accueillir les visiteurs. Accessible depuis ordinateurs, tablettes et mobiles !

A découvrir et à partager : www.arbresletourisme.fr

Le Corbusier à l'UNESCO



Depuis le 17 juillet 2016, l'œuvre architecturale de Le Corbusier est inscrite sur la liste du Patrimoine mondial de l'Unesco au titre de « construction exceptionnelle au mouvement moderne ». Dix-sept de ses réalisations (dont Le Couvent de la Tourette) sont désormais inscrites au Patrimoine mondial de l'Humanité.

Couvent de La Tourette : Route de la Tourette à Eveux / 04.72.19.10.90 / couventdelatourette.fr

AMÉNAGEMENT DU TERRITOIRE

C'est le bon moment pour améliorer votre logement !

La Communauté de Communes du Pays de L'Arbresle s'engage pour l'amélioration de l'Habitat, la lutte contre la précarité énergétique et le maintien à domicile.

Cette action s'adresse aux propriétaires occupants et aux propriétaires bailleurs qui souhaitent améliorer un logement. Les locataires sont également concernés dans le cadre du maintien à domicile. La Communauté de Communes et l'ANAH financent le conseil aux particuliers et apportent des subventions pour les travaux.

Des professionnels de l'habitat tiennent une permanence pour répondre aux questions des habitants et les conseiller sur leur projet de travaux, sur le plan technique comme financier et les accompagner dans leurs démarches.

Permanence téléphonique :

SOLIHA Rhône et Grand Lyon accompagne les personnes dans leurs démarches au 04.74.05.35.75
agencerhoneouest@pact-habitat.org

Permanence d'information :

Les 2èmes et 4èmes vendredis de chaque mois de 9h00 à 12h00 à la Communauté de Communes du Pays de L'Arbresle : 04.74.01.68.90 - ccpa@paysdelarbresle.fr

Accueil Conseil Orientation Logement

SOLIHA tient des permanences une fois par mois au siège de la Communauté de Communes pour accompagner les personnes âgées de plus de 30 ans :

- pour la recherche d'un logement
- pour le maintien dans son logement
- pour toute difficulté liée au logement

Uniquement sur rendez-vous au 04.74.05.35.75



DES CONSEILS ET DES AIDES FINANCIÈRES
avec la Communauté de Communes du Pays de L'Arbresle



CAUE RHÔNE MÉTROPOLE

Point Conseil architecture du CAUE Rhône Métropole

Les personnes souhaitant construire, agrandir, rénover leur maison dans le Rhône et la Métropole de Lyon peuvent rencontrer un architecte-conseiller du CAUE Rhône Métropole qui pourra les informer, les orienter, les aider à décider en fonction de leur budget et des règles en vigueur. Permanences à la Communauté de communes du Pays de L'Arbresle chaque 1er lundi du mois.

Prenez rendez-vous en appelant au CAUE Rhône Métropole au 04.72.07.44.55.

DÉPLACEMENTS

Service AMI du Pays de L'Arbresle

Qu'est-ce que l'Aide à la Mobilité Individuelle (AMI) ?

Il s'agit d'un transport public routier de personnes dont les caractéristiques essentielles comme ses points de départ, ses itinéraires, ses horaires ou encore ses fréquences sont déterminés en fonction de la demande expresse des utilisateurs. Ce service se situe à mi-chemin entre les transports en commun réguliers et la course individuelle. Il s'adresse aux populations les plus fragiles.

Conditions d'éligibilité, d'inscription et d'utilisation du service :

- Dans votre commune
- À la Communauté de Communes du Pays de L'Arbresle : 04.74.01.68.90
ami@paysdelarbresle.fr
- Sur www.paysdelarbresle.fr



GESTION DES DÉCHETS

Composteurs à 20 €

La Communauté de Communes du Pays de L'Arbresle a lancé une grande campagne de promotion du compostage individuel. Les composteurs en bois (400L) sont proposés au prix de 20€. Ils sont distribués avec un bio-seau et un guide sur le compostage et sont réservés aux personnes domiciliées sur le Pays de L'Arbresle.



Comment obtenir mon composteur ?

- Télécharger et remplir le questionnaire de réservation de composteur disponible en ligne sur www.paysdelarbresle.fr
- ou à la Communauté de Communes du Pays de L'Arbresle

- Joindre un chèque de 20 € par composteur à l'ordre du Trésor Public
- Fournir un justificatif de domicile (facture eau, électricité, gaz, téléphone, attestation d'achat du notaire...)

Il existe également des composteurs collectifs à côté de la MJC de L'Arbresle et Place des Tilleuls à Courzieu. La Communauté de Communes développe cette action et cherche de nouvelles implantations.

Du nouveau à la déchèterie de Fleurieux sur L'Arbresle

Depuis février 2016, le mobilier usagé des particuliers n'est plus considéré comme un déchet à déposer dans «les encombrants» mais est recyclable grâce à la nouvelle benne mise à disposition par l'éco-organisme Eco-mobilier !

Succès pour la recyclerie du Pays de L'Arbresle



Cet été, le test de vente d'objets d'occasion a été un vrai succès ! Les objets récupérés en déchèteries ont tous été vendus ou donnés à des associations.

Les habitants ont donné directement à la boutique beaucoup d'objets/de vêtements qui ont rapidement trouvé preneurs. De nombreux bénévoles se sont proposés pour constituer une association. En collaboration avec l'association, la Communauté de Communes est en train d'étudier la faisabilité de faire perdurer cette initiative. Affaire à suivre...



1er REPAIR CAFÉ DU PAYS DE L'ARBRESLE :

Rien ne se perd, tout se répare !

Le local de la MJC de Fleurieux et d'Eveux, 133 route de Bel Air (sous la salle polyvalente) à Fleurieux sur L'Arbresle, se transforme en atelier de réparation tous les samedis de 9h30 à 12h. Des gens de métier, électriciens, réparateur de bicyclettes, réparateurs amateurs sont là pour vous aider à réparer tout ce que vous avez à réparer. Outils et matériel sont également disponibles sur place. On apporte au Repair Café les choses en mauvais état qu'on a chez soi. Grille-pain, lampes, sèche-cheveux, vêtements, vélos, jouets, vaisselle... tout ce qui ne marche plus est bienvenu. Et aura peut-être la chance d'une seconde vie. Les experts du Repair Café ont presque toujours la main heureuse.

Opération réussie pour la collecte des pneus agricoles usagés sur le Pays de L'Arbresle !



Suite à une demande des agriculteurs, la Chambre d'agriculture du Rhône a organisé une collecte de pneus usagés sur le territoire du Pays de L'Arbresle soutenue financièrement par la Communauté de Communes du Pays de L'Arbresle et le PSADER (Région) de l'Ouest Lyonnais.

Ainsi, près de 37 000 pneus ont été collectés, ce qui représente 315 tonnes de pneus éliminés sur le territoire du Pays de L'Arbresle. La participation de 65 exploitations montre que cette opération est une vraie réussite.

Plus d'infos : Service Gestion des Déchets
de la Communauté de Communes
au 04.74.01.68.94 - ccpa@paysdelarbresle.fr

PETITE ENFANCE

Les Relais Assistants Maternels du Pays de L'Arbresle Relais Trottinette Isabelle QUARANTE

117 rue Pierre Passemard - 69210 L'ARBRESLE
Tél : 04 74 01 68 81 - Port : 06 59 54 52 24
Mail : relais.trottinette@paysdelarbresle.fr



Conférence « Le Jeu créateur de langage »

En 2016, les Relais Assistants Maternels (RAM) du Pays de L'Arbresle ont proposé aux parents et professionnels de la petite enfance, en priorité les assistants maternels, une conférence sur le thème

«Le jeu créateur de langage», coanimée par Florence LEROUGE et Carole VANHOUTTE, orthophonistes et créatrices de l'association «Joue, Pense, Parle».

JEUNESSE

Permanences AILJOJ pour le logement

Vous avez entre 18 et 30 ans et rencontrez des difficultés pour vous loger sur l'une des 17 communes du Pays de L'Arbresle ?

La Communauté de Communes et l'association AILJOJ vous aident dans vos démarches.

Profitez de permanences mensuelles (2ème mercredi de chaque mois de 16h à 18h, le 4ème vendredi de chaque mois de 10h30 à 12h30) pour rencontrer un conseiller de l'association AILJOJ.

Attention, nouveau lieu :

le PIJ – place Pierre Marie Durand à L'Arbresle

Plus d'informations : AILJOJ au 04.72.69.02.03
www.ailjoj.com

BAFA : aide au financement

Près de 30 jeunes issus de tout le territoire ont bénéficié d'une aide pour leur formation du BAFA (Brevet d'Aptitude aux Fonctions d'Animateur), depuis le début de l'année : la moitié d'entre eux ont suivi un stage de base, l'autre moitié un stage d'approfondissement.

L'ARCHIPEL, DU PAYS DE L'ARBRESLE

www.archipel-aquacentre.fr



Des activités AQUA & FORME !

L'Archipel vous propose des activités Aqua : Aqua-Gym, Aquabike, Aqua-Training mais aussi des activités Forme : Pilates, RPM, TRX, Stretching... Réservation des cours collectifs aqua directement en ligne après achat d'une carte « activités aquatiques »

Les cours collectifs Forme sont accessibles avec le pass archi motivé, sans réservation – se présenter 10 min avant le début de la séance.

Retrouvez les horaires, tarifs et activités sur www.archipel-aquacentre.fr

L'Archipel

Route de Grands Champs 69210 SAIN BEL
04.74.01.55.00

contact@archipel-aquacentre.fr

Facebook : L'Archipel, Aqua-Centre du Pays de L'Arbresle / www.archipel-aquacentre.fr



SYRIBT (SYNDICAT DE RIVIÈRES BRÉVENNE-TURDINE)

2016 : le SYRIBT en actions...

2016 a été une année de transition entre la fin du contrat de rivière et un nouveau programme d'actions pour le Syndicat de Rivières Brévenne-Turdine. Le SYRIBT a toutefois poursuivi la mise en œuvre de ses actions.

Pour cette année 2016, on peut en retenir quelques-unes :

Le contrat de rivières Brévenne-Turdine, constitué de près de 110 actions mises en œuvre sur 6 ans, est arrivé à son terme fin 2014, et l'année 2015 a permis d'en faire le bilan. 2016 a été une année de réflexion sur les suites à donner à ces actions et un nouveau programme avec l'agence de l'eau Rhône Méditerranée Corse est en cours de construction. Il reprendra les mêmes thématiques que précédemment : amélioration de la qualité de l'eau, restauration écologique des cours d'eau, gestion des risques d'inondations... dans un nouveau plan d'actions sur 3 ans.

Après plusieurs années d'études et de démarches, les travaux de construction de l'un des deux barrages écrêteurs de crues ont débuté cet été 2016 sur la commune de Saint-Romain-de-Popey. Le but de ce barrage, encore appelé retenue sèche ou ouvrage de ralentissement dynamique, est de retenir l'eau lors d'une crue et ainsi de protéger les habitants à l'aval, notamment ceux de L'Arbresle, des inondations. Pour tout comprendre de ce chantier et suivre l'avancée des travaux, rendez-vous sur le site internet du SYRIBT, www.syribt.fr Les travaux de restauration écologique des Fours à Chaux à Bully ont débuté au mois de septembre. Ce chantier va per-

mettre à la Turdine de retrouver un fonctionnement plus naturel. En effet, un linéaire d'environ 1 km de rivière va être restauré avec différentes opérations : enlèvement d'une ancienne passerelle menaçant de s'effondrer, suppression d'un seuil et aménagement d'un autre, suppression d'enrochements anciens, terrassement des berges en pente douce afin de redonner de la place à la rivière en crue, plantations d'arbres et d'arbustes... Ce type de travaux permet de retrouver un fonctionnement de la rivière plus proche du naturel : possibilité de s'étendre en cas de crue, de ne pas trop se réchauffer en été, avec de meilleures conditions pour la faune et la végétation, une meilleure qualité de l'eau...

Afin de retrouver une bonne qualité des cours d'eau, plusieurs actions ont été menées sur la réduction des pesticides, notamment auprès des communes du bassin versant et des agriculteurs. Cependant, les particuliers sont aussi des consommateurs de ce type de produits pour l'entretien de leurs cours et jardins. C'est pourquoi, le SYRIBT, accompagné d'étudiants en formation « Qualité, Sécurité et Environnement » de l'Université Catholique de Lyon, a mené des enquêtes

auprès des particuliers sur les marchés de Tarare, Ste Foy l'Argentière et l'Arbresle, et au Gamm Vert de l'Arbresle. L'idée est de connaître les pratiques de jardinage et surtout d'entretien des espaces extérieurs des particuliers, mais aussi de sensibiliser à la non-utilisation de pesticide. Afin de rendre plus concrète cette démarche, des ateliers de jardinage (dans les jardins partagés de L'Arbresle et Lentilly) et des conférences ont été organisés au fil de l'année (Lentilly, Pontcharra-sur-Turdine). Ces moments d'échange ont permis aux participants de repartir avec des astuces pour bien réussir son jardin naturellement.



Pour plus de renseignements, n'hésitez pas à nous contacter au 04 37 49 70 85 ou par mail betty.cachot@syribt.fr, ou suivez-nous sur notre site internet www.syribt.fr.

SIABA

(SYNDICAT INTERCOMMUNAL D'ASSAINISSEMENT DU BASSIN DE L'ARBRESLE)

La mairie est souvent sollicitée par les administrés pour des problèmes de présence de rats. La commune fait alors une déclaration au SIABA (Syndicat Intercommunal d'Assainissement du Bassin de L'Arbresle) qui fait intervenir une société de dératisation dans la rue concernée.

A noter que le SIABA ne peut intervenir que dans les réseaux unitaires (eaux pluviales mélangées aux eaux usées) et les réseaux d'eaux usées strictes pour installer les granulés et/ou les pièges. Les autres réseaux (notamment les réseaux d'eaux pluviales) doivent être également traités par le propriétaire dudit réseau, ainsi que les secteurs où des bennes à ordures ménagères, et des bennes à verres collectives sont entreposées.

Aussi, il est du devoir de tous de traiter cette nuisance. Cependant, ce traitement ne sera efficace que si l'ensemble des personnes agit également sur sa propriété. Par ailleurs, il s'avère que la prolifération de rats est également constatée à l'intérieur des propriétés, aussi, il est demandé à chaque propriétaire de bien vouloir faire le nécessaire sans délai pour dératiser : immeubles, caves, maisons, dépendances, comme la législation en fait l'obligation. Les rats affectionnent également les

secteurs où des poules sont présentes (notamment du fait de la présence de nourriture au sol).

Le maire a le droit et le devoir de mettre les propriétaires d'immeubles en demeure de procéder à la dératisation, sous peine de s'y voir contraint par une exécution d'office à leurs frais. Ce droit est lié à son pouvoir de police. Il a, en effet, la responsabilité d'assurer la salubrité publique sur sa commune.

La diligence de tous est de ce fait requise afin d'éradiquer la prolifération de ces rongeurs sur la commune.



ARTISANS ET COMMERÇANTS DE SAVIGNY

ÉDUCATION - PETITE ENFANCE

Restaurant Scolaire

Le restaurant scolaire de Savigny est géré par une association de parents bénévoles qui assure l'interface entre la mairie, les parents, les écoles, et SOGERES le prestataire restaurateur.

Le restaurant scolaire a pour but d'offrir un service de qualité aux enfants des 3 écoles en apportant à la fois diversité et découverte alimentaire.

Les repas sont cuisinés sur place par SOGERES qui met à la disposition de la cantine Liliane, cuisinière et Laurence, aide cuisinière. La Mairie prête les locaux et gère la surveillance des enfants par les employés municipaux.

Au quotidien, les bénévoles de l'association gèrent entre autres, les inscriptions, la facturation et l'encaissement, donnent leur avis et sont force de proposition pour l'élaboration des menus et des animations suggérés par SOGERES.

Depuis plusieurs années nous essayons de renforcer la provenance de produits locaux, bio voire les deux à la fois. Depuis cette année, SOGERES renforce également cette démarche par un partenariat avec un regroupement de producteurs locaux : « Saveurs du coin ».

Les enfants sont répartis sur deux services (11h30 et 12h30) du lundi au vendredi. Le mercredi, la cantine est ouverte de 11h30 à 13h. Certains enfants mangent puis sont récupérés par les familles alors que d'autres sont pris en charge par le centre de loisirs.

La nouveauté de cette année est la mise en place du site internet pour la gestion des inscriptions. Les parents inscrivent leurs enfants au mois lors d'une période d'ouverture du site le mois précédent. Il est important que les profils parents/enfants soient créés sur le site même pour une fréquentation unique. Ce site est en cours d'évolution en vue de faciliter la gestion du côté des parents bénévoles ainsi que des parents utilisateurs.

L'association et SOGERES proposent tout au long de l'année des animations incontournables pour Noël, l'Épiphanie, la chandeleur, mardi-gras et Pâques ainsi que pour les semaines « découvertes », semaine du goût, développement durable ou encore fraîche attitude.



Pour plus de renseignements concernant le fonctionnement ou pour rejoindre l'association, vous pouvez contacter :

Adrien Ligot, Président
au 06 84 32 48 15.

contact@cantinesavigny69.fr

TRAVAUX & BATIMENT

4SRM - MERCIER Stéphane Coordination de chantier, Plâtrerie,	2, allée Grange Chapelle 06 80 01 81 34
AG TRAVAUX ANSELMINI Guy Multiservices en bâtiments, électricité, plomberie, placo	Taylan 06 87 28 84 84
BESSON Gérard Menuiserie Charpente	530 route du Bois du Maine 06 26 16 44 18
BORGEOT Pascal Carrelage, faïence, plâtrerie, peinture	Lanay 04 74 72 14 84
BOST Serge EURL Maçonnerie, carrelage, façade	2, Rue des Hauts de Savigny 04 74 26 99 41
CHAMPAVIER et Fils Electricité	Chamberty 04 74 01 07 54
DARGERE Gilles Charpente menuiserie couverture zinguerie	16, Allée de Grange Chapelle 06 70 32 65 37
DARGERE Philippe Toitures couvertures	11, chemin St Pierre 06 80 96 89 10
DUMAS Christophe Plâtrerie - peinture	11, Montée du Bois d'Art 04 74 72 58 33
DUTOUR Jean-Claude Menuiserie	5, Allée de Grange Chapelle 04 74 01 35 30
DUTOUR Michel Electricité	Le Régivas 04 74 26 93 04
EMSB Maçonnerie	Route de Sain Bel 04 74 01 26 37
FERREOL David EURL Couverture - zinguerie	ZA Grange Chapelle 06 18 00 18 73
FH Florent HUMBERT Electricité	06 19 67 30 88
FRANCE Guillaume Ebéniste - restaurateur meubles anciens	Le Penon 06 80 18 56 81
GIDON Yoann SARL Plomberie, chauffage, zinguerie	760 route du Bois du Maine 04 74 72 54 19
GOUTTE Entrepôt Plomberie	04 74 01 01 18

HCC CHAPUIS Hervé Coordinateur de chantier Electricité, plomberie, chauffage, plâtrerie, peinture, carrelage	14, Impasse des Cyprès 06 60 63 05 75
HULIN Vincent « Vincent est au jardin » Aménagements, entretien, espaces verts	La Croix de Fer 06 66 30 08 70
MASINI - Jardins Services Masini Sébastien Entretien, plantation, traitement, élagage, espaces verts	6 Impasse du Ruisseau 06 14 64 32 46
METALFER Métallerie Serrurerie	ZI la Ponchonnière 04 74 70 88 05
PEYROCHE SARL- PEYROCHE Julien & Paul Menuiserie	21, Allée de Grange Chapelle 06 20 73 82 02
PHILIPPE MULTISERVICES - Philippe LOUIS Multiservices en bâtiments, aménagements int. & ext.	3, Impasse Grange Verte 06 13 20 81 83
PONCET Éric Maçonnerie	8, Rue Pierre Bost 04 74 01 17 73
RC ELEC - ROSTAING TAYARD Cyrille Electricité	Le Ressay 06 72 76 92 08
ETS ROSTAING P/F Étanchéité, zinguerie	7, Allée de Grange Chapelle 06 07 11 85 11 - 06 73 25 29 21
SEEMAN Patrick Carrelage	20, Allée de Grange Chapelle 06 11 90 06 41
SOAVE Serge Plomberie	Trente Côtes 04 74 01 47 88
TRICAUD Pierre Plâtrerie - peinture	La Rochette 04 74 01 52 62

SANTE

Docteur ROSET Jean Pierre Médecin généraliste	15, route de sain-Bel 04 74 26 92 43
BASTIT Marc Orthophoniste	Place de l'Eglise 04 74 01 15 30

DIVERS

Annick FRANCE MINERAUX Bijouterie en pierre, Minéraux	Le Penon
GAUTHIER Thierry Réfection, sièges, canapés, atelier tapissier	Grange Chapelle 07 61 17 83 18
SAMIR Fabrication d'instruments scientifiques et techniques	11, Allée de Grange Chapelle 04 74 01 46 61
TATOU Couteau éthique	Carnoux 06 88 16 76 74
TIME : Travaux Intervention Maintenance Express Soudure	12, Rue Font de la Cure 06 01 80 31 72

COMMERCE & SERVICES

BERAUDIAT Sylvie Coiffure à domicile	9, Impasse du Ruisseau 06 07 13 43 76
BLEIN Thierry Pâtisseries ambulantes	La Rochette 04 74 01 36 01
CAFE DE LA TOUR Pizza tabac	18, Rue Centrale 04 37 58 03 46
CENTRE REPARATION AUTO Réparation automobile	ZI la Ponchonnière 04 74 70 01 02
DARGERE Marie-Odile Coiffure à domicile	11, Chemin Saint Pierre 06 76 97 28 53
Ets FREDIERE & Fils Matériel agricole, réparations, vente	15, Montée du Bois d'Art 04 74 01 11 07
GARAGE PARET Garage automobile	La Rochette 04 74 01 24 17
JACOUD Christian Boulangerie, pâtisserie	4, Place du 11 Novembre 04 37 58 04 87
JOUVRAY SARL Fromager	Trente Côtes 04 74 01 16 85
LE CLOS DE L'ABBAYE Café restaurant	4, Route de Sain Bel 04 74 01 11 19
LOPEZ Thierry Transporteur routier	5, Impasse du Pont 04 74 26 99 80
ROSTAING-TAYARD Isabelle Avocat conseil	3 Rue Font de la Cure
SAVIGNY RHONE TRAITEUR Traiteur sur commande	8, Allée Grange Chapelle 09 67 32 11 53
SAVIGNY TAXI - Karine Teyssieux (gare, aéroports, plis urgents, toutes distances)	06 67 81 94 75
SALON Isabelle Coiffure	5, Rue Pierre Bost 04 74 01 04 89
TOUT FAIRE MATÉRIAUX - Ets BONNEPART Matériaux bricolage combustible	ZI La Ponchonnière 04 74 01 11 15

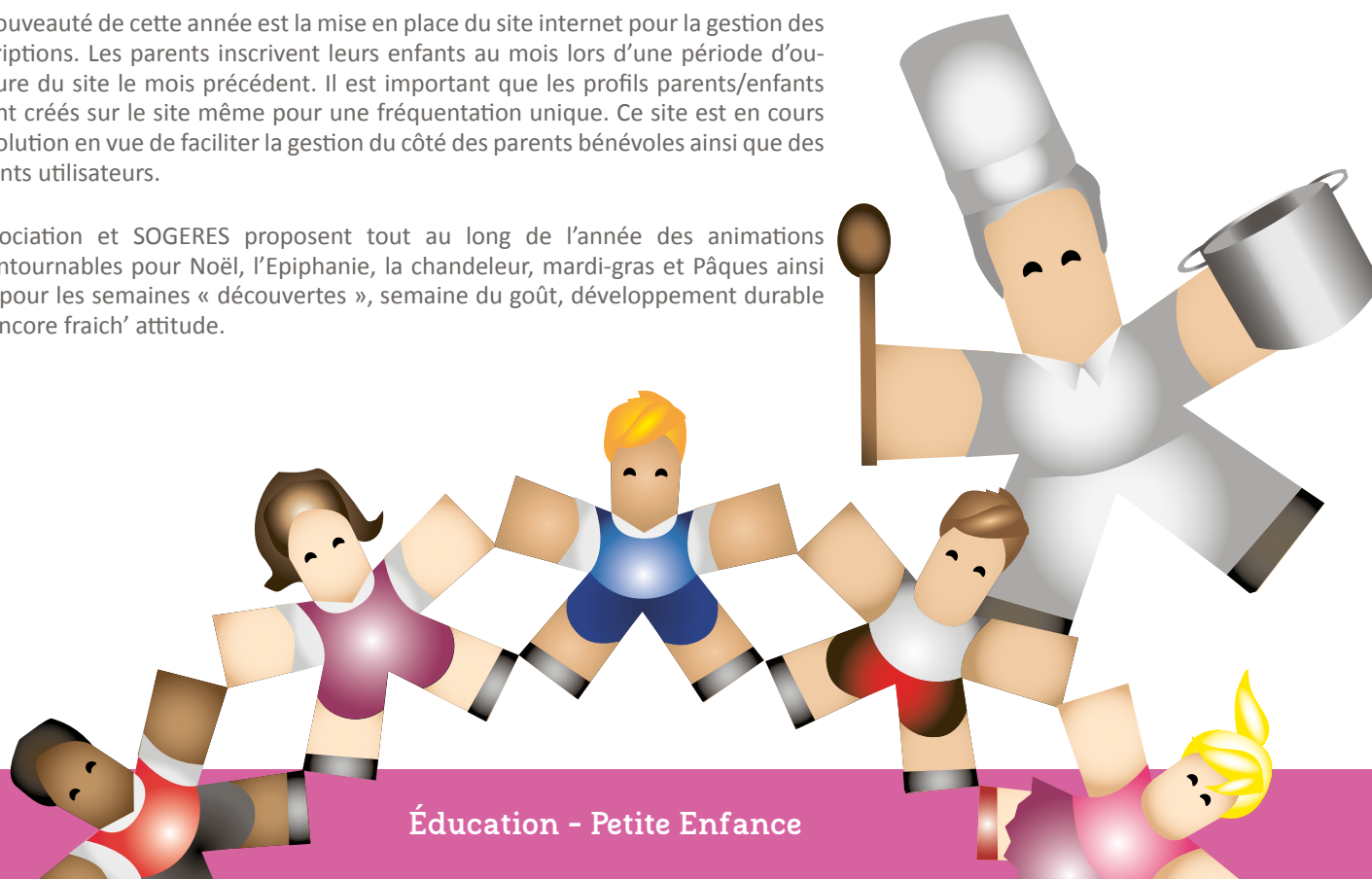
HEBERGEMENT

DEMAREST Luc Chambre d'hôtes	« La Ferme du Bois Gonnay » Lanay - 04 74 01 13 64
FERRAND Gilles Gîte de groupe	Combe Ribost 04 74 01 22 98
MANOIR DE TOURIEUX Location de salles	Grange du Puy 09 81 74 24 08
CLOS DU MERLE Chambre et table d'hôtes	Taylan 04 37 58 04 56

AGRICULTURE - PRODUCTION - ELEVAGE - DRESSAGE

BRESSAND Éliane Élevage canin et pension	Les Quatre Pierres 04 74 01 44 57
CHAMBE Louis Vin	Le Moulin 04 74 014 15 48
DUTOUR Jean Noël Cerise, noix	Combe Ribost
ÉLEVAGE DE LA SOURCE, PERRIER Laurence Élevage canin	Nervieux 06 65 51 26 41
FERME DE LA PALUD, BOURRAT Dominique Fromages fermiers	Vente place du 11 novembre, vendredi de 16h à 19h30 04 74 01 53 64
GOUILLOUD Jean Luc Viande	Route de Persanges 04 74 01 52 84
GRANGE Stéphane Viande	La Grange du Puy 04 74 01 28 29
PONEYS & CHEVAUX DU DOMAINE Centre équestre	04 74 01 33 08
ROSTAING TAYARD Pierre Vin, cerise, œuf	04 74 01 40 60
CHARCUTERIE TRAITEUR MONTROTTOISE - JEM - Yannick GARNIER	Vente place du 11 novembre, vendredi de 16h à 19h30 06 61 57 14 29
PRODUCTEURS FRUITS & LEGUMES, St Forgeux Denise Chaverot	Vente place du 11 novembre, vendredi de 16h à 19h30 04 74 05 96 04

DEMAREST Mathilde Atelier de papier et reliures	Lanay 06 84 64 86 35
DOUGERE Éric VME Échangeurs à plaques, maintenance	3, Montée du Bois d'Art 04 37 58 06 12



LES NUMÉROS UTILES

COMMUNE

Mairie de Savigny

Place du 8 mai - 69210 SAVIGNY

E-mail : savigny69-mairie@orange.fr

Site Internet : www.mairie-savigny69.fr

Tél. 04 74 72 09 09

Fax : 04 74 72 09 00

Ouverture du secrétariat tous les jours de 8 h 30 à 12 h et le vendredi de 14 h à 16 h

Permanences de M. Bruno BUISSON, Maire :

Vendredi après-midi et samedi matin

Service d'astreinte Tél. 06 81 22 28 05

Collectes des ordures ménagères : mardi

Collecte des emballages légers recyclables : jeudi tous les 15 jours, semaines paires, calendrier disponible en mairie

Services Périscolaires Communaux

Garderie des P'tits Gônes - Tél. 04 74 26 95 98

Léo Lagrange : Nouvelles Activités Périscolaires, centre de loisirs (mercredi et vacances)

Directeur : Albino Pereira - albino.pereira@leolagrange.org

Tel : 04 74 26 19 32 – 06 77 65 95 15

Restaurant Scolaire

Restaurant scolaire - Route d'Ancy

Tél. 04 74 01 47 10

Médiathèque municipale Chalet Montange

15 route de Sain Bel

Ouverture mardi et vendredi de 17h à 18h30, mercredi de 15h à 18h30, jeudi et samedi de 10h à 12h

Bibliothécaire : Laura Maillot

Tél : 04.74.01.57.87 - mediathequesavigny@orange.fr

Agence Postale Communale

(+Réservations des salles communales)

Ouverture du bureau du lundi au samedi de 9 h à 12 h

Levée du courrier : 15 h 30 - samedi 11 h 30

Tél. 04 74 01 29 46

ÉTABLISSEMENTS SCOLAIRES

Maternelle et Primaire

École des Sources, primaire publique

Route d'Ancy - Directeur : M. Didier LAGRANGE

04 74 01 13 51 - ce.0691446x@ac-lyon.fr

École le Petit Prince, maternelle publique

Route d'Ancy - Directrice : Mme Isabelle GIMENEZ

04 74 01 48 73 - maternelle.savigny@laposte.net

Ecole privée Saint Martin

Sentier du Gappas - Directrice : Mlle Irène RULLIAT

04 74 01 30 51- ecole.saint.martin@free.fr

Colleges et Lycees de Rattachement :

Collège les Quatre Vents

326 av du 11 novembre 1918 - 69210 L'Arbresle

04 74 26 96 00

Collège privé Champagnat

20 rue Berthelot - 69210 L'Arbresle

04 74 01 02 82

Lycée Germaine Tillon du Pays de l'Arbresle

500, allée des Grands Champs 69210 Sain Bel

04 37 50 17 70

Lycée polyvalent René Cassin

75 route Saint Clément - 69170 Tarare - 04 74 05 00 74

Lycée privé Notre Dame de Bel Air

5 avenue des Belges - 69170 Tarare - 04 74 05 02 49

Inspection de l'éducation nationale

203 rue Jean Moulin 69210 L'Arbresle

Tél. 04 74 01 08 13

LES TRANSPORTS

SNCF

Tél. 3635

Gare de L'Arbresle - 09 69 32 21 41

Transports scolaires – SYTRAL Cars du Rhône

http://www.carsdurhone.fr – N° vert 08 00 10 40 36

INTERCOMMUNALITÉ

Communauté de Communes du Pays de l'Arbresle

BP 41 - 117, rue Pierre Passemard - 69210 L'Arbresle

Tél. 04 74 01 68 90 ou ccpa@paysdelarbresle.fr

Site www.paysdelarbresle.fr

Service collectes des déchets

(ordures ménagères et tri sélectif) et assainissement non collectif, développement économique, Aquacentre, ...

Déchetteries du Pays de l'Arbresle

Les horaires sont indiqués sur le calendrier de collecte

Se munir de sa carte délivrée par la CCPA

Fleurieux-sur-L'Arbresle Tél. 04 74 01 35 63

Courzieu La Brévenne Tél. 04 74 72 22 36

Office du tourisme de l'Arbresle

place Sapéon 69210 L'Arbresle

Tél. 04 74 01 48 87

ot.paysdelarbresle@wanadoo.fr

Aquacentre : piscine intercommunale

Route de Grand Champ – Sain Bel – fermé 1er semestre 2016

SOL (Syndicat Ouest Lyonnais)

(ex Direction Départementale du Territoire) – Instruction des autorisations d'urbanisme.

Antenne Ouest Lyonnais – 25 chemin du Stade

69670 VAUGNERAY - Tél. : 04 78 48 88 10

SIABA (Syndicat d'assainissement du Bassin de l'Arbresle)

Assainissement collectif et station d'épuration

Tél 04 74 26 79 65 - siaba@wanadoo.fr

SIEB (Syndicat des eaux de la Brévenne)

Alimentation en eau potable d'hameaux proches

de la Brévenne

2 place du marché – 69210 SAIN BEL

Tél : 04 74 01 42 26

siebrevenne@orange.fr

SIERT (Syndicat des eaux de la région de Tarare)

Alimentation en eau potable

(majeure partie de la commune)

5 place Jean XXIII – 69490 PONTCHARRA SUR TURDINE

Tél : 04 74 05 95 36 - syndicatdeseauxtarare@gmail.co

SUEZ EAU FRANCE

Le Jonchay -69480 ANSE

Tél. service client 0977 408 408

Tél. urgence 0977 401 130

ENERGIES

Tél. service client 0969 32 15 15 Bleu Ciel Service

Tél. dépannage électricité 0972 675 069 - ERDF

Tél. dépannage gaz 0800 47 33 33 - GRDF

Qualigaz

0 826 628 628 (pour certificat de conformité gaz)

Contact mise en place coffret gaz – 0969 36 35 34

ADMINISTRATION

Gendarmerie L'Arbresle

Tél : 04 74 01 22 22 - 490

Avenue André Lassagne - 69210 L'Arbresle

Pôle Emploi

TARARE : 9 rue Rosset - B.P. 58 - 69171 Tarare cedex

L'ARBRESLE : 3 rue Pierre Semard 69210 L'Arbresle

Tél : 39 49 numéro unique - www.pole-emploi.fr

Allo service public - 3939

Trésor Public de L'Arbresle

Les Cheneviers 493 rue Claude Terrasse

BP 53 69592 L'Arbresle Cedex

Tél. 04 74 01 02 52 - Fax 04 74 26 73 37

Centre des Finances Publiques service des Impôts

22, rue Etienne Dolet - 69170 Tarare - Tél. 04 74 05 49 70

Impôts sur le revenu, impôts locaux, et contentieux de

l'impôt (réclamation et dégrèvement)

Centre des Finances Publiques des professionnels

22, rue Etienne Dolet - 69170 Tarare

Tél. 04 74 05 49 93

TVA, enregistrements, droits de succession

CAUE du Rhône

Conseil d'Architecture d'Urbanisme et d'Environnement

6 bis quai Saint Vincent 69001 Lyon

Tél. 04 72 07 44 55

Permanence à la mairie de l'Arbresle le 1er lundi après-midi

de chaque mois. Exclusivement sur rendez-vous

LA SANTÉ - LE SOCIAL

Médecine de garde

Tél. 04 74 26 94 44

Du samedi matin au lundi matin et les jours fériés

Hôpital de l'Arbresle - centre périnatal

Tél. 04 74 01 68 68

206 Chemin du Ravatel 69210 L'Arbresle

MDR / Maison du Département du Rhône

Assistantes sociales, agrément assistante maternelle, PMI, services techniques

493, rue Claude Terrasse - 69210 L'ARBRESLE

Tél. : 04 74 72 08 40 (sur rendez-vous)

Sécurité Sociale

CPAM LYON 69907 LYON CEDEX 20

Un seul numéro de téléphone 3646

Service assistance sociale du Centre de Tassin

Tél. 04 27 82 23 50 de 8 h 30 à 11 h30 et 13 h à 16 h

Permanences à L'Arbresle : mardi et vendredi sur rendez-

vous. Renseignements en mairie de L'Arbresle

CARSAT Rhône-Alpes

35, rue Maurice Flandin 69436 LYON Cedex 03

Agence Retraite de la CARSAT Rhône-Alpes

Immeuble Cap 9 – 31 rue Gorge de Loup

69265 LYON CEDEX 09 - tel. 39 60

CAF du Rhône Caisse d'Allocations Familiales

1 place du 8 mai 1945 – 69008 LYON

Tel. 0810 25 69 80 - Site : www.caf.fr

Permanence mairie de L'Arbresle :

les mercredis sur rendez-vous

MSA Ain Rhône / Mutualité sociale agricole

35, rue du Plat B.P. 2612 - 69232 LYON Cedex 2

Tél. 04 74 45 99 00

Permanence assistante sociale, Mme KACZOROWSKI

13, rue du Four à Chaux 69210 L'Arbresle

Mardi de 9h à 12h (sur rendez-vous)

Tél. 04 74 26 73 92 ou 06 84 57 27 49

Paroisse Notre Dame de La Brévenne

Père Fred GIL à BESSENAY 04 74 70 80 40

Lieu paroissial à SAIN-BEL 04 74 72 53 77

Le Père Fred Gil reçoit sur rendez-vous à Sain-Bel

et Bessenay.

PRESSE

Journal Le Progrès / Mme LECA Isabelle

B.P. 04 - 69690 BESSENAY

isabelle.leca@wanadoo.fr - Tél. 04 74 70 86 16

Journal Le Pays d'entre Loire et Rhône (hebdo)

7 avenue Charles de Gaulle - 69170 TARARE

Tél. 04 74 63 02 68 - Fax 04 74 05 04 38

agence.tarare@le-pays-roannais.com

Envoi des articles avant le lundi à 10h pour parution sur l'édi-

tion de la semaine

NUMÉROS D'URGENCE

Pompiers 18 ou 112 (d'un portable)

Services d'urgence pour les sourds, malentendants, aphasiques, dysphasiques 114, le numéro unique et gratuit

SAMU 15

Police/Gendarmerie 17

Centre anti poison 04 72 11 69 11

Drogue info service 08 00 23 13 13

ou 01 70 23 13 13 d'un portable

Violences : 115

Allo enfance maltraitée 119 (gratuit)

SOS Femmes – violences conjugales 3919

Aide aux victimes 08 84 28 46 37

PERMANENCES EN MAIRIE DE L'ARBRESLE

Permanence	Horaires	Lieu
CAF	Le mercredi Sur rendez-vous au 04 74 71 00 00	En mairie
CAUE du Rhône	Premier lundi du mois (sauf en août) Sur rendez-vous au 04 72 07 44 55	203, Rue J Moulin bureau 1
Association GRIM	Lundi au vendredi Sur rendez-vous au 04 74 63 11 55	203, Rue J Moulin bureau 3
CARSAT Assistante sociale	Tous les mardis et Vendredi matin de 9h à 12h Sur rendez-vous au 04 27 82 23 50	Petit bureau en mairie
Conciliateur Monsieur Ollagnier	2ème lundi de chaque mois De 9h à 12h sur rendez-vous au 04 74 71 00 00	Petit bureau en mairie
CARSAT – Retraite	Jeudi Uniquement sur rendez-vous au 3960 de 9h à 12h et de 13h30 à 16h30	203, Rue J Moulin bureau 2
CICAS – Retraite complémentaire	1er et 3ème jeudis du mois	Petit bureau en mairie
CPAM	2ème et 4ème mardis du mois (en dehors des vacances scolaires) De 13h30 à 16h	203, Rue J Moulin bureau 2
FNATH –Mutilés et accidentés du travail	2ème jeudi du mois De 9h30 à 12h	Salle Lucien Thimonier
Les Conjointes Survivants	2ème samedi du mois De 10h à 11h30	203, Rue J Moulin bureau 2
PRO BTP	Le mercredi, le 1er et le 3ème vendredi du mois De 9h à 12h30 sans rendez-vous, de 13h30 à 17h sur rendez-vous au 04 72 42 16 16	203, Rue J Moulin
Médiation familiale AFCCCG9	Le mardi De 17h à 19h sur rendez-vous Tel. 06 51 06 44 23	203, Rue J Moulin bureau 2
SNC	4e lundi / mois 2e mercredi/ mois De 14h à 16h & De 13h30 à 17h30	En mairie
Avocat	2e lundi / mois de 9h30 à 11h30 Sur rendez-vous au 04 71 00 00	En mairie

A noter : Permanence de Patrice VERCHERE, Député - TARARE

Tel. 04 74 05 29 59

CALENDRIER DES ANIMATIONS 2017

Janvier

MER 18 - 15H Animation pour enfants «l'île aux histoires»
 VEN 20 - 17H Portes-Ouvertes - Ecole Saint-Martin
 MER 25 Après-midi vidéo - CATM

Février

SAM 4 Soirée - Classes en 7
 SAM 11 - 11H Photo des bébés - Classes en 6
 SAM 11 Boum des 10 ans - Classes en 6
 SAM 11 - 20H Repas des familles - APEL Ecole Saint-Martin
 MER 15 - 15H Animation pour enfants «l'île aux histoires»
 DU 20 AU 24 Accueil centre de Loisirs Léo Lagrange
 MAR 21 Assemblée générale - Trait d'Union de l'Amitié

Mars

JEU 2 Concours de belote - Trait d'Union de l'Amitié
 SAM 4 & DIM 5 Tournoi de foot en salle - Savigny FC
 SAM 4 Repas de la chasse de Savigny
 LUN 6 Début concours dessin - Médiathèque & Léo Lagrange
 SAM 11 Concours de belote - ADR CATM
 MER 15 - 15H Animation pour enfants «l'île aux histoires»
 DIM 19 - 14H Carnaval - APE/APEL écoles
 SAM 25 - 20H30 Remise du Livre d'or, classes en 6 et 7

Avril

SAM 1ER - 10H Portes ouvertes
 SAM 1ER Loto - ASC Gym
 SAM 8 Retintou classes en 6
 LUN 17 Randonnée pédestre - APEL
 MER 19 - 15H Animation pour enfants «l'île aux histoires»
 DU 24 AU 28 Accueil centre de Loisirs Léo Lagrange

Mai

MER 3 Remise des prix concours de dessin
 SAM 6 Repas du Printemps - CCAS & commune
 JEU 8 Cérémonies commémoratives, commune & ADR CATM
 DIM 14 Fêtes des Classes en 7
 MER 17 - 15H Animation pour enfants «l'île aux histoires»

Juin

SAM 3 À LUN 5 Fête patronale, retraite aux flambeaux, feu d'artifice, bal
 SAM 3 Trail de l'Abbaye - RAMS
 MER 15 - 15H Animation pour enfants «l'île aux histoires»
 MAR 20 Concert - Un orgue à Savigny
 MER 21 - 15H Animation pour enfants «l'île aux histoires»
 MER 21 Fête de la musique
 SAM 24 - 14H30 & 20H30 Gala de danse, SAVIGNY DANSE
 JEU 29 Spectacle des élèves - Ecole des Sources
 VEN 30 - 16H30 Kermesse des écoles publiques

Juillet

DU 10 AU 4 AOÛT Accueil centre de Loisirs Léo Lagrange

Août

MAR 1 Journée récréative, Trait d'union de l'Amitié
 DU 28 AU 1ER SEPTEMBRE Accueil centre de Loisirs Léo Lagrange

Septembre

LUN 4 Rentrée scolaire
 SAM 9 - 9H À 13H Forum des associations
 DIM 24 Vide-Grenier - APE écoles publiques

Octobre

JEU 12 Anniversaire - Trait d'Union de l'Amitié
 DU 23 AU 27 Accueil centre de Loisirs Léo Lagrange

Novembre

SAM 11 Cérémonies commémoratives, commune & ADR CATM
 DIM 19 Bourse aux jouets - MAM des petits Loustiques

Décembre

VEN 1ER Téléthon - Trait d'Union de l'Amitié
 MAR 5 Cérémonies commémoratives, commune & ADR CATM

Médiathèque
 Ecole Saint-Martin
 Salle Gouttenoire

Salle du Trésorcle
 Salle Pluridisciplinaire
 Salle Pluridisciplinaire
 Salle du Trésorcle
 Médiathèque
 Salle Gouttenoire
 Salle du Trésorcle

Salle du Trésorcle
 Salle du Trésorcle
 Salle Gouttenoire
 Médiathèque - Centre Léo Lagrange
 Salle du Trésorcle
 Médiathèque
 Village & Salle du Trésorcle
 Salle du Trésorcle

Ecoles publiques
 Salle du Trésorcle
 Salle Gouttenoire
 Ecole Saint-Martin
 Médiathèque
 Salle Gouttenoire

Médiathèque
 Salle du Trésorcle
 Monument aux morts
 Village & Salle du Trésorcle
 Médiathèque

Village & place du 11 novembre
 Salle du Trésorcle
 Médiathèque
 Eglise
 Médiathèque

Salle du Trésorcle
 Salle du Trésorcle
 Salle du Trésorcle

Salle Gouttenoire

Salle du Trésorcle
 Salle Gouttenoire

Salle du Trésorcle
 Salle du Trésorcle

Salle Gouttenoire
 Salle Gouttenoire

Monument aux morts
 Salle du Trésorcle

Salle Gouttenoire
 Monument aux morts



Grain de sel

Au cœur de L'Arbresle, Grain de sel accueille les enfants de 0 à 6 ans accompagnés par leurs parents. Cet espace de jeu permet aux enfants de se rencontrer et de découvrir d'autres adultes. Les parents peuvent partager leurs expériences, leurs questionnements, créer du lien, rompre l'isolement. Les accueillants présents, disponibles dans l'écoute et la parole, se relaient pour assurer une ouverture régulière **le mercredi et le jeudi de 15 h à 18h pendant la période scolaire et une partie des vacances et le samedi de 9 h à 12 h sauf veille de vacances et vacances scolaires**

Pas besoin de s'inscrire, il suffit de venir !

C'est un lieu agréé par la CAF, inscrit dans le contrat enfance jeunesse de la commune de L'Arbresle, soutenu par la CCPA, le Département et la MSA.

Une participation d'1 euro par famille accueillie est demandée.

Contact: 6 Impasse Charassin (1er étage avec ascenseur)
 Tel. 04 72 42 26 86

Pour plus d'informations:

- www.mon-enfant.fr (site géré par la CAF) lieu d'accueil enfants parents

- www.mairie-larbresle.fr
 (petite enfance et associations)

La maison des p'tits Loustiques

L'année 2016 se termine, elle fût bien remplie par de nombreux événements.

Cette année, le partenariat avec l'école Saint Martin, nous a permis de faire des sorties supplémentaires (cinéma, marionnettes). La fête de l'été a terminé notre année, malgré le mauvais temps nos parents étaient présents pour un moment convivial. Le 04 décembre, notre bourse aux jouets a remporté un vif succès. Toutes les demandes exposants n'ont pu être satisfaites par manque de place, nous nous en excusons. Comme chaque année, le Père Noël nous a rendu visite le 15 décembre avec sa hotte remplie de cadeaux. Un goûter avec le Père Noël a ravi nos enfants.

L'AM des Petits Gônes

Les années se suivent mais ne se ressemblent pas. Nous avons commencé 2016, par nous retrouver un mercredi après-midi par mois, toujours autour d'un goûter. Nous avons honoré un roi et une reine, partagé les crêpes, cherché les œufs cachés par les lapins, ...

Samedi 4 juin, a eu lieu notre 3e kermesse. Cette année, un jeu de cartes géantes a complété les stands de manège, maquillage, jeu de chamboule-tout, pêche à la ligne, ... toujours très appréciés. Les stands de boissons, gâteaux et crêpes ont été appréciés par les grands et petits.



Enfin les enfants étaient impatients de découvrir la ferme du bois Gonnay. Sous un soleil radieux, ce jeudi 7 juillet, nous sommes partis à la rencontre des chèvres et chevreux, des cochons, des poules et poussins et un cochon d'inde... Les enfants ont eu la chance de nourrir les chevreux au biberon. Après cette matinée bien chargée, nous nous sommes retrouvés à l'ombre d'un grand arbre pour partager un pique-nique préparé par les assistants maternels. Un grand merci à la famille Demarest pour son accueil chaleureux.

Les semaines passent et des enfants font leurs premiers pas dans la cour de l'école et d'autres plus petits prennent leur place chez nounou. Il est temps de faire connaissance, en réalisant ensemble une décoration pour le sapin de Noël. Et comme chaque année, le père Noël est venu nous rendre visite mercredi 14 décembre avec les bras chargés de cadeaux.





APE : Association des Parents d'élèves des écoles publiques de Savigny

Amis Savignois, familles, et enseignants, L'APE vous souhaite à tous une excellente année 2017 ! Qu'elle soit remplie de bonheur et de beaux projets comme tous ceux qui nous animent pour le bonheur de nos petits au sein de nos établissements. Cette année les 5 classes de l'école des Sources accueillent 109 élèves de primaire (du CP au CM2), et les 2 classes du Petit Prince comptent 63 élèves de maternelle (de la petite à la grande section).

Année 2015-2016 :

École des Sources

En juin dernier c'est l'école toute entière qui est partie en classe transplantée à Valras Plage, dans l'Hérault ! Un énorme projet, et surtout un superbe séjour qui a ravi enseignants, parents et enfants. Ces derniers ont pu découvrir le milieu marin, la faune et la flore locale, et prendre pour les plus grands leurs premières leçons de voile.

Ce beau projet a occupé les membres de l'APE et les parents pendant 2 ans, grâce à de nombreuses actions menées avec succès pour financer le projet et permettre à tout le monde de partir.

École le Petit Prince

Les maternelles sont quant à eux partis à la découverte des oiseaux du monde entier à Villars-les-Dombes (Ain), au Parc des Oiseaux, où plus de 3000 volatiles les ont émerveillés tout au long de la journée, clôturée par un spectacle d'oiseaux en vol.



Année 2016/2017

Pour Noël les enfants ont assisté au spectacle «Les Spécimens», par «la Compagnie du Fil à Retordre». Les 4 artistes clowns, jongleurs, et acrobates nous ont fait rire et rêver, accompagnés d'un drôle de chien, de rats ... et même d'un perroquet ! Les élèves de grande-section, CP, CE1, CE2 vont profiter d'une séance par semaine à l'Archipel de janvier à juin 2017

École des Sources

Les élèves vont travailler en cadence tout au long de l'année pour préparer une comédie musicale inspirée du Soldat Rose. Grâce à l'intervenante Mélanie Véran qui avait déjà fait des merveilles il y a deux ans, les enfants pourront encore nous épater lors de leur représentation le jeudi 29 juin 2017. Chacune des classes effectuera une sortie de fin d'année à la journée, qui reste à définir.

École le Petit Prince

En juin les enfants pourront se mettre dans la peau d'un fermier le temps d'une journée découverte à la ferme pédagogique des Loupiots, à Affoux. Veaux, vaches, cochons, couvée, mais aussi ânes, chèvres, et moutons attendent les élèves pour se faire nourrir et caresser. Nos petits pourront également découvrir la culture des céréales, le potager, et la transformation du lait.

Actions APE

Les différentes actions APE de ce premier trimestre de l'année scolaire se sont très bien déroulées : le vide-grenier a encore été un succès, notre opération «pizzas-brioches» avant les vacances de la Toussaint a régalé tout le monde, enfin les opérations «livre de recette» et «fromages-charcuterie» continuent à éveiller nos papilles.

A vos agendas !

Les opérations «pizzas-brioches» continuent le mardi avant chaque période de vacances scolaires.

Le **Carnaval**, conjointement avec l'APEL, se déroulera le dimanche 19 mars 2017. Nous serons présents pour présenter l'APE aux **portes ouvertes des écoles le samedi 1er avril 2017**.

Enfin, les élèves des classes de primaires présenteront **une comédie musicale le jeudi 29 juin**. Et la **Kermesse** se déroulera le lendemain, vendredi 30 juin 2017. Vous pourrez aussi y découvrir les spectacles préparés par les enseignants de l'école du Petit Prince.



Contacts

APE : Gwendoline Lafaurie
ape.savigny@gmail.com

Ecole du Petit Prince :
Isabelle Gimenez - 04.74.01.48.73
maternelle.savigny@laposte.net

Ecole des sources :
Didier Lagrange - 04.74.01.13.51
ce.0691446x@ac-lyon.fr



APEL École Saint-Martin

Voici le moment d'un petit retour en arrière sur l'année écoulée à l'École Saint-Martin. « Hissez les voiles, Fendre les flots », tel était le thème sous lequel avait été placée l'année scolaire 2015-2016.

Le premier grand événement de l'année, en décembre, a été le spectacle des enfants, préparé avec Marc-Etienne et Régula, spectacle cette année sous la forme d'une comédie musicale sur le thème du voyage.

Au cours de l'année, l'ensemble des élèves ont pu profiter d'une séance cinéma, découvrant des films adaptés à leurs âges et les plus grands ont eu la chance d'aller découvrir un spectacle à la Maison de la Danse. Des intervenants extérieurs ont aussi pu leur faire découvrir, soit d'autres formes d'histoires avec la venue de conteurs de l'Ouest Lyonnais, mais aussi d'autres formes de détente avec un intervenant les initiant au massage.

Mais le grand événement de l'année fut, pour les CE et CM, le départ en classe de Mer pour le Pradet près de Toulon. Une visite d'un port, un peu de pêche à la main, quelques découvertes historiques au musée de la Marine et une visite sur l'île de Porquerolles ont rythmé ce séjour de presque une semaine qui a permis à tous de se forger de magnifiques souvenirs.

Un autre moment important pour l'école a été le départ de Maitresse Sylvie pour un poste plus proche de son domicile. Pendant ses 26 années au sein de l'école, celle-ci aura vu des centaines d'enfants passer dans sa classe, elle les aura rassurés et essuyé de nombreux pleurs, mais elle aura aussi donné l'envie aux plus petits d'aller à l'école avec son sourire et ses mots doux.

Les enfants ont eu la chance de passer un long moment en compagnie d'un sapeur-pompier professionnel. Celui-ci a aussi bien pu leur faire découvrir les gestes de premier secours que les sensibiliser à certains dangers domestiques.

Toutes ces activités et événements ont pu être financés grâce au dynamisme de l'A.P.E.L. et la mobilisation de nombreux parents.

Contacts

Président A.P.E.L. : Clément Thomann
06.61.91.60.23

Présidente O.G.E.C. : Audrey Roux 04.74.26.97.86

Directrice : Irène Rulliat 04.74.01.30.51

Site école : www.ecole.saint.martin@free.fr

En Janvier : les **Portes ouvertes** à l'école ont permis à toutes les familles de découvrir le cadre de vie de leurs enfants, et d'offrir un accueil aux nouveaux arrivants. Puis le dernier samedi du mois, le repas des familles au thème de l'appel des marins a été servi par un équipage motivé pour mener tous les participants à profiter d'une soirée conviviale.

En Mars, un magnifique **Carnaval** a rassemblé les enfants des deux écoles communales, grâce à une organisation conjointe qui fut cette année plus menée par l'APEL de l'école Saint-Martin.

En Avril, la 26ème **randonnée de Pâques** a rassemblé 1049 marcheurs. Hélas, une météo maussade n'a pas amené autant de participants qu'attendu mais cela n'a cependant pas empêché la signature d'un chèque de 1600 euros pour l'association Marchons avec Alicia.

En Mai, a eu lieu la première **bourse aux livres** organisée à l'école Saint-Martin. Celle-ci a permis de redonner une seconde vie à plus de 2000 livres et de récolter des fonds pour les enfants dans une ambiance conviviale malgré une météo de nouveau peu clémente !

Enfin, le samedi suivant la fin des classes, de nombreux parents se sont retrouvés pour de petits travaux permettant d'entretenir voire d'embellir notre si belle école !

Depuis le début de la nouvelle année scolaire, un nouveau projet pédagogique a vu le jour sous le titre « Et de fil en aiguilles ... au fil de nos découvertes », qui mènera les enfants à l'étude de fils très concrets (histoire des vêtements, le lin, le chanvre etc...) qui seront ensuite le point de départ de l'étude d'autres liens : liens entre générations, liens entre les camarades, liens fondés sur nos relations, nos émotions.

Récapitulatif des manifestations à venir :

Repas des familles le Samedi 7 Février, sur le thème « Venez tisser du lien », associé à la traditionnelle tombola à la salle du Trésoncle.

Carnaval le Dimanche 19 mars à 14h, place de la Mairie.

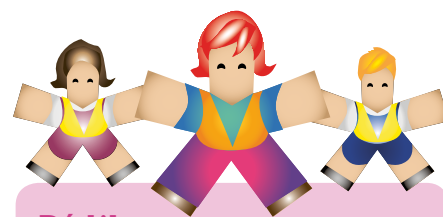
28ème Randonnée le Lundi 17 avril.

Cette année, l'APEL et l'École Saint-Martin ont décidé de reconduire la **Bourse aux livres**, qui se tiendra le 1er mai 2017. Plus de 7000 livres seront proposés à la vente au tarif unique d'1 euro. D'ici là, tous les dons de livres, CD ou DVD seront accueillis avec reconnaissance.



Info TELETHON
2016 à Savigny

Total de la participation
pour Savigny : 1056.36€
656,36 euros pour
le Trait d'union de l'Amitié
400 euros pour
Un orgue à Savigny
Merci à tous les donateurs



Pédibus

Pédibus : de plus en plus
d'adeptes

De la maternelle au CM2, les enfants sont de plus en plus nombreux à participer : ils sont 31 inscrits cette année ! Le Pédibus est pratique pour les parents qui n'ont plus à accompagner leur enfant tous les jours à l'école, et les enfants apprécient cette marche matinale et la sympathique ambiance du groupe : les grands sont fiers de s'occuper des petits, les bavards racontent leurs exploits et les blagueurs amusent le groupe. Pour l'accompagnement des enfants, les parents participent à tour de rôle, environ une fois par semaine.

La ligne A démarre du Lotissement du Ruisseau (7h56), rejoint la rue Font de la Cure (8h) par le hameau de la Madone puis passe à l'Impasse des Etupes (à 8h04), au terrain en gore (à 8h08), devant l'église (à 8h13), place de la République (à 8h16) et arrive dans les écoles à 8h20.

La ligne B démarre de la Montée du Bois d'Art (7h54), passe en haut de l'Impasse des Cyprès (7h58), descend la route du Cabrillon et rejoint la ligne A à 8h08 au terrain en gore.

Quelques enfants qui habitent un peu loin de ces lignes rejoignent le groupe à l'un des arrêts, soit en voiture, soit à pied. Le pédibus est gratuit, on peut participer à tout moment de l'année, même pour un simple essai.

Contacts : Monique LAURENT
(04.74.01.31.49)

École Saint-Martin - Paroles d'écoliers

L'école Saint Martin célèbre son St Patron.



Mardi 15 novembre, soit quelques jours après le 11 novembre, jour même de la St Martin, les familles de l'école qui le souhaitent ont pu assister à 17h30 à une célébration en l'honneur de St Martin. Ceci a été l'occasion pour tous les enfants de retracer la vie de ce saint dont le nom a été choisi pour notre école. Tout d'abord sa vie de militaire, soldat de l'armée romaine car son père en avait voulu ainsi, Martin garde toutefois une grande foi. Ne pouvant devenir prêtre à cause de son passé de militaire, il crée un petit ermitage près de Poitiers, en retrait de la société, il accomplit ses premiers miracles. En 371, à Tours, l'évêque meurt et les habitants veulent que Martin le remplace, ils l'enlèvent donc et le proclament évêque le 4 juillet 371 sans son consentement. Lui ne change rien à son mode de vie simple et prône les valeurs du partage.

L'épisode du manteau que St Martin n'a pas hésité à partager avec un homme pauvre qui attendait dans le froid a été le fil conducteur de cette célébration.

Vendredi 18 novembre, les classes de TS/PS/MS et de GS/CP ont assisté à une représentation du cirque MEDRANO.



Le thème général était celui d'Aladin et les enfants ont vu une dizaine de numéros. Parmi les plus appréciés, les tigres et tous les autres animaux et les funambules, mais aussi bien sûr les clowns. A la fin du spectacle, nous avons tous pique-niqué sous le chapiteau avant de rentrer à l'école. Une matinée féérique pour nos petits écoliers qui ont ensuite pu travailler sur le thème du cirque dans leur classe respective. (peinture de chapiteau, fabrication de balles de jonglage, de bolas...)

LIEN SOCIAL - ENTRAIDE

Trait d'Union de l'Amitié

2016....

Toujours très actif le club des anciens, continue ses animations diverses et variées.....chaque mois apporte son lot de distractions. La brioche des rois le 5 janvier ouvre les activités pour l'année.

Février, mars, avril

L'assemblée générale avec 112 adhérents présents sur 170 adhérents.

Le président Jean Paul Chirat présente le bilan moral et René Gacon notre trésorier le bilan financier. Jean Philippe Duret est élu au Conseil d'Administration alors que Jean Gouttenoire se retire. L'assemblée générale se termine par le verre de l'amitié et un bon repas animé par nos chanteurs et danseuses.

Le concours de belote montante a connu un vif succès avec 92 doublettes

Un concours de belote interne, quelques adhérents se retrouvent pour passer un après-midi ensemble et partager un petit casse-croute.

Spectacle à L'Arbresle, ces petites sorties sont appréciées par quelques amateurs d'opérette.

Un interclubs réussi.

Dans une ambiance très sympathique, Savigny a reçu les clubs voisins et amis. Sourcieux le mines, St Pierre la Palud, Sain Bel, Bessenay, Courzieu, Bibost et St Julien Sur Bibost étaient présents Pour la 4e année, les clubs de « moins jeunes ». Près de 250 personnes présentes, se retrouvaient pour un temps d'amitié, d'activités diverses à partager.

Au programme : Une visite guidée du village et de l'abbaye, une randonnée de 2 h 30, un concours de belote montante à la mêlée, 48 pétanqueurs se retrouvaient au terrain de jeux, Scrabble, Rummikub ou autre jeu. Après cet après-midi bien rempli, nous nous sommes tous retrouvés autour d'un casse-croute. Rendez-vous en 2017 à St Julien sur Bibost.



Mai et juin

Voyage de 5 jours Evian Du Léman au Mont Blanc du 30 mai au 3 juin. Une belle excursion qui a enchanté tous les 41 participants. Le 9 juin, nous nous sommes retrouvés pour un après-midi belote et pétanque, suivi d'un casse-croute.

Juillet, Août et septembre

Les vacances n'arrêtent pas les activités, outre le club qui reste ouvert tous les mardis à partir de 14 h pour partager un café, un thé, et jouer à la belote coincée, au scrabble ou à la pétanque, le concours de pétanque ouvert à tous, et une journée récréative le 2 août avec repas et après-midi jeux qui a réuni 89 personnes. 59 personnes ont profité d'une excellente journée à Lussas en Ardèche le 15 septembre

Octobre, novembre et décembre

Les « 6 » fêtaient leur décennie et recevaient un cadeau de la part du club. Un après-midi « belote interne » avec au casse-croute consistant « saucisson chaud et pommes de terre » préparé par André Thomas. Le 2 décembre le concours de belote au profit du Téléthon qui a permis de réunir plus de 656,36 euros. Les participants, ne jouent pas pour gagner un lot mais pour une cause solidaire. Nous sommes très fiers de cette somme, d'autant plus que cette année c'est la seule manifestation organisée sur notre commune. Nous terminons notre année bien remplie avec l'Arbre de Noël organisé avec le CCAS. Un beau succès avec 175 personnes présentes à la salle du Trésorcle. Une ambiance très festive avec des animateurs qui ont chanté, fait chanter et danser les convives, sans oublier Les « gazelles », danseuses du club emmenées par Yvette, qui nous ont montré quelques pas de country...

2017 se présente sous les meilleurs auspices avec encore de belles rencontres, nos prochains rendez-vous :

Assemblée générale le 22 février

Concours de belote le 2 mars

Un beau voyage est finalisé du 11 au 18 juin Découverte de l'Europe du Nord Blériot Plage est le point idéal pour découvrir Calais, La Flandre maritime, la Côte d'Opale, pour faire une incursion en Angleterre grâce à l'Eurotunnel et pour découvrir la Belgique.

Et bien d'autres activités...

Amicale des anciens pompiers de Savigny

L'amicale des anciens pompiers de Savigny regroupe les pompiers qui ont servi au sein du corps de Savigny et qui désirent se retrouver pour passer de bons moments ensemble et pour porter le souvenir de leurs collègues disparus.

En 2016 nous nous sommes retrouvés pour un voyage de deux jours en Auvergne où la bonne humeur et la convivialité étaient au rendez-vous.

En octobre nous avons organisé notre week-end boudin qui a été l'occasion de rencontrer la population de Savigny et d'Ancy. Cet événement a été un succès grâce à la participation de tous. Enfin le 4 décembre, nous avons commémoré la Sainte Barbe en souvenir des pompiers disparus depuis la création du corps en 1909. La journée s'est poursuivie autour d'un bon repas.

Pompiers

Des nouvelles de l'avancement des travaux de la caserne d'Eveux :

En juillet 2016, les travaux de déconstruction de l'abri à sel ont commencé.

La première phase des travaux consistait à enlever le toit de l'abri à sel en Eternit contenant de l'amiante. Par la suite la déconstruction du bâtiment a été effectuée.

Début septembre 2016, en commençant les travaux de terrassement, la société prestataire a trouvé des éléments d'Eternit dans le sol. Le chantier a donc été stoppé, car le risque amiante était de nouveau présent.

Un marché de dépollution a donc été lancé.

Les travaux de "dépollution" devraient être terminés première quinzaine de janvier 2017.

Cet imprévu retarde le projet de 6 à 8 mois, repoussant le « tourné de clef » pour fin 2017, début 2018.

Malgré ce retard, les différentes commissions constituant ce regroupement continuent leur travail.



Bien avant l'ouverture de ce nouveau centre, l'amicale des sapeurs-pompiers d'Eveux a été créée, en mars 2016. La première Sainte Barbe s'est déroulée le 10 décembre dernier à l'Arbresle. Après un défilé et une pause au monument aux morts, l'ensemble de la population et des sapeurs-pompiers se sont retrouvés au gymnase Henri Claret pour la cérémonie de remise de diplômes, d'avancements de grade, de nominations et de médailles.

Par ces quelques lignes, félicitons de nouveau l'ensemble des récipiendaires.

La vie à la caserne :

L'effectif de la caserne de Sain-Bel / Savigny, sera au 1er janvier 2017 de 35 sapeurs-pompiers. Ces hommes et ces femmes sont tous des sapeurs-pompiers volontaires qui ont pris librement l'engagement de se mettre au service de la société. Ils contribuent également à promouvoir cet engagement citoyen, notamment pour en favoriser le développement.

Les nouveaux arrivants :

- Incorporation de Gaëlle Fiore, Elisabetta Testa, Léa Janti
- Mutation en décembre 2016 : Valéry Pinatton et Julien Pinatton (venant de la caserne de Ste Foy l'Argentière), Olivier Beaumont (venant de la caserne de Saint Germain Nuelles)

Cette année encore, certains de vos sapeurs-pompiers actifs ont été récompensés, lors de la Sainte Barbe du 10 décembre :

Équipiers incendie : Gloria Lopez et Clément Chene
Équipiers secours routier : Victorine Bailly
Chef d'équipe INC, DIV, SAP : Alexandre Piccioli
Opérateur d'activité physique : Dimitri Dougère
Formateur Jeune sapeur-pompier : Alexandre Piccioli
Equipier feux de forêts : Dimitri Dougère et Alexandre Piccioli
Conducteur engin -3.5T : Cyril Hernandez et Thierry Garriga
Conducteur EPS : Yves De saint Jean
Nomination au grade de 1ère classe : Gloria Lopez et Clément Chene
Nomination au grade de caporal : Loïc Cherblanc et Alexandre Piccioli
Nomination au grade de sergent : Stessie Muzel
Nomination au grade de sergent-chef : Cédric Prost et Thierry Félix
Nomination au grade d'adjudant-chef : Sylvain Blanchard et Bertrand Faivre

Ludovic Gaudinet a reçu la médaille d'argent pour 30 ans de service.

L'activité opérationnelle :

A la date de rédaction de cet article, nous avons effectué 461 sorties d'engins, soit 6.5% de plus qu'en 2015: 297 Secours à personne, 86 Interventions diverses, 48 Accidents de la circulation, 30 Incendies.

% par communes :

33.6 % sur Sain-Bel, 23.4 % sur Savigny, 5.2 % sur Ancy
11.7 % sur St Pierre La Palud (défendu en 2e appel)
6.9 % sur Sourcieux les mines (défendu en 2e appel)
6.5 % sur l'Arbresle (défendu en 2e appel)
7 % sur autres communes du canton
5.6 % sur autres communes hors canton

Interventions par familles d'engins :

53 engins incendies,
311 engins de secours à la personne
64 engins d'interventions diverses,
24 engins de commandement.



Numéro 1 en France, avec 71 ans d'expérience d'aide à la personne, et 49 ans de présence à Sain-Bel et Savigny, l'ADMR intervient dans plusieurs domaines : Aide à la toilette, ménage, repassage, préparation des repas, accompagnement, portage de repas, aide aux familles, téléassistance, etc.



Ces services s'adressent à tous :

- **Personnes âgées et personnes handicapées : la liberté de rester chez soi.** L'ADMR vous épaula dans les tâches de votre vie quotidienne : ménage, entretien du linge, préparation des repas... Elle est à vos côtés pour le lever, le coucher, la prise des repas, l'aide à la toilette... Elle vous accompagne dans votre vie sociale : courses, rendez-vous, sorties... L'ADMR propose aussi des services complémentaires pour continuer à bien vivre chez vous : la livraison de repas à domicile (la garantie de repas équilibrés), la téléassistance, pour obtenir de l'aide en cas de difficulté, 24h/24. Pour la téléassistance, appeler le 04 74 26 78 78.

- **Les familles** qui rencontrent des difficultés passagères (grossesse, maladie, hospitalisation...) ou toute personne ayant besoin d'une aide, ponctuelle ou durable, ne serait-ce que pour disposer de davantage de temps libre : l'ADMR vous simplifie la vie. S'occuper des enfants, tenir la maison : on ne peut pas tout faire quand on travaille ou qu'une naissance s'annonce. Ménage, repassage, et c'est du temps libre pour vous. Pour prendre contact avec l'association ADMR Aides aux familles, tél. : 04 74 63 65 80.

- **Retour d'hospitalisation :** avant toute sortie d'hôpital ou de clinique, et afin d'être aidé au plus vite, se renseigner auprès de l'assistante sociale de l'établissement. Ces services peuvent donner lieu à une Prise en Charge partielle par le Conseil Départemental, la CAF, ou les caisses de retraite, sous certaines conditions.

Les sommes qui restent à la charge des bénéficiaires ouvrent droit à une réduction d'impôts de 50 % ; ou même à un crédit d'impôts pour les personnes non imposables qui sont encore en activité ou à la recherche d'un emploi.

L'équipe ADMR est là pour vous guider dans les démarches administratives et trouver, avec vous, la solution la mieux adaptée à votre situation.

Pour mettre en place une prestation, ou pour un renseignement,

notre secrétaire administrative, Pascale LAINE, ou un bénévole de l'association, vous accueillera et se fera un plaisir de répondre à vos questions. Le bureau est ouvert au public, à la Maison des Services (anciennement les Caves Berger), au Fiatet, à Sain-Bel.

Du lundi au vendredi de 8h30 à 12h et de 13h30 à 17h.

On peut aussi nous joindre, ou laisser un message, au 04 74 72 50 81, ou adresser un courriel à l'adresse suivante : admr.sainbel@fed69.admr.org

L'association est membre de la Fédération ADMR du Rhône : www.admr69.org

Notre association souhaite renforcer son équipe de bénévoles.

Les besoins sont très variés, allant de la visite de personnes aidées à des tâches plus administratives. Chacun peut trouver sa place, à son rythme, même une heure par semaine. **Rejoignez-nous !**

Nos intervenantes bénéficient de nombreuses formations d'aide à la personne, ainsi que d'un accompagnement ; leur appartenance à un réseau permet en outre de répondre rapidement aux demandes, et facilite leur remplacement en cas d'imprévu.

L'ADMR est agréée qualité. Au sein de chaque association, bénévoles et salariées oeuvrent ensemble pour vous apporter le meilleur service, tant sur le plan technique que sur le plan humain. 723 000 clients en France nous font confiance, et 130 à Sain-Bel et Savigny ; pourquoi pas vous ?

Avec l'ADMR, facilitez-vous la vie !

Composition du bureau :

Président : Jean-Bernard LAURENT
Vice-présidente : Christine JULIEN
Trésorière : Claude ALLOGNET
Secrétaire : Martine LEFEVRE
Trésorière-adjointe : Evelyne ROCHE
Secrétaire-adjointe : Annie BERERD



Le centre de l'Arbresle des Restos du cœur reçoit les personnes démunies de votre commune. Voici quelques informations concernant la campagne d'hiver 2016/2017.

Préinscription

le 17/11/2016 de 9 h à 11 h 30.

Cette formalité est obligatoire pour recevoir une aide alimentaire. Le jour de la préinscription il ne sera pas fait de distribution alimentaire.

Les distributions débuteront à partir du 23/11/2016 de 9h à 11h 30 selon le jour et l'heure indiqués lors de la préinscription.

Documents nécessaires :

- Justificatif d'identité
- Livret de famille
- Attestation de protection sociale (sécurité sociale, CMU)
- Certificat de scolarité des enfants de plus de 16 ans
- Justificatifs récents de ressources (salaires, ou indemnités journalières, retraites, Pôle emploi, RMI, Pension alimentaire (décision du tribunal), bourses des études supérieures.
- Dernières attestations CAF, RSA, MSA.
- Dernières quittances de loyer.
- Dossier surendettement (éventuellement)

G.PASCAL Responsable du centre de l'Arbresle



Le but de l'association est d'apporter aux personnes handicapées et à leurs familles une aide morale et matérielle sous toutes ses formes, de poursuivre auprès des pouvoirs publics toutes démarches pour la reconnaissance des droits aux Handicapés et à leurs familles et d'assurer éventuellement toutes activités à caractère éducatif, social ou familial. Nous remercions les communes qui nous apportent leur soutien par une subvention et mise à disposition de salle. Nos recettes proviennent des nombreux adhérents 137 (124 en 2015)

Pour trouver nos objectifs et nos valeurs: www.aphra.fr et contact@aphra.fr

Pour ensemble mieux vivre le handicap et :

S'entraider

A l'issue de l'assemblée générale du 23/4/2016 Jean BOUDAUD, vice-président chargé des réunions a animé une réflexion et discussion avec les participants sur le thème « HANDICAP ET FRATRIE ». Après l'assemblée générale 55 personnes se sont retrouvées autour d'un repas convivial.

S'informer

Une information a été donnée aux personnes handicapées sur les conditions pour bénéficier d'un abattement à la base sur la taxe d'habitation « abattement spécial handicapé »

Le 4 Novembre 2016 à L'Arbresle Salle Thimonier à 20 Heures conférence-débat sur le thème abordé lors de l'assemblée générale « Quelles richesses et difficultés rencontrons-nous avec des frères et sœurs, enfants porteur de handicap ».

Participer

Le 27 février 2016 a eu lieu le concours de belote à St Pierre la Palud toujours très apprécié. 48 doublettes (40 l'an dernier) ont passé un agréable après-midi. Cela permet à notre association de récolter des fonds. En 2017, il aura lieu le 4 mars 2017 également à St Pierre la Palud.

Le 6 Juin 2016 Sortie au Safari de PEAUGRES.

Une sortie en famille, 52 participants dont 17 en situation de handicap, Daniel VIGOUREUX avait retenu un car adapté pour personne à mobilité réduite pour permettre à tous de bénéficier de cette magnifique journée. Le matin le car a traversé le parc et ce parcours a émerveillé petits et grands. Puis à midi un repas délicieux a rassemblé tous les participants qui ensuite ont continué chacun à leur rythme la promenade et la découverte des animaux. C'est avec beaucoup de souvenirs, du soleil, de la joie, des découvertes et de l'amitié que cette journée s'est terminée.

L'APHRA était présente aux journées du handicap organisées les 16 et 17 Septembre par la Mairie de Fleurieux-sur-l'Arbresle. Des journées riches en échange avec tous ceux et celles qui vivent au quotidien le handicap.

La Présidente, Simone VENET



La Mission Locale est une association qui assure l'accompagnement social et professionnel des jeunes de 16 à 25 ans sortis du système scolaire.

Son intervention va de la recherche d'emploi à des problématiques liées au logement, à la santé, à la mobilité ou à la formation. C'est aussi des ateliers proposés toutes les semaines pour aider les jeunes à rechercher des offres d'emploi, à créer leur CV et leurs lettres de motivation.

En 2015, la Mission Locale a accueilli 1065 jeunes dans ses 8 antennes ou permanences dont 489 nouveaux venus.

Nous avons également continué et amplifié nos efforts sur les contrats aidés, outils importants pour l'insertion des jeunes dans le monde du travail. Nos efforts ont notamment porté leurs fruits pour les Emplois d'Avenir, et nous avons de nouveau explosé nos objectifs, avec plus de 80 contrats d'une durée de 1 à 3 ans signés avec des collectivités, des associations, et des entreprises privées.

Nous avons mis en place un nouveau service Orientation à la Mission Locale : Le Point d'O. Son objectif est de proposer aux jeunes des ateliers collectifs et individuels pour définir ensemble leur projet professionnel.



En Avril, nous nous sommes lancés dans l'expérimentation de la Garantie Jeunes. Dispositif initié et piloté par l'État, financé par des fonds européens et confié à des Missions Locale depuis fin 2013.

L'objectif est de favoriser l'accès à l'emploi pour des jeunes mis en difficulté par les aléas de la vie, en les mobilisant sur leur projet professionnel, en améliorant leurs conditions de vie et en facilitant leur intégration en entreprises.

Chaque mois, nous accueillons une nouvelle promotion de 10 à 12 jeunes motivés pour suivre un programme d'actions intensif sur 12 mois, dans lequel chaque jeune doit s'impliquer activement pour pouvoir obtenir le versement d'une allocation financière qui lui permettra de lever des freins que nous nommons périphériques.

En 2015, nous avons continué à nous investir dans ce qui est notre cœur de métier, l'accompagnement individuel et collectif des jeunes de 16 à 25 ans pour qu'ils parviennent à s'insérer socialement et professionnellement.

Nous sommes toujours persuadés que cet accompagnement global est une des clefs de leur réussite, et que c'est de cette façon, qu'avec vous, élus, employeurs, partenaires et salariés de la Mission Locale, nous pourrions « Construire ensemble une place pour tous les jeunes ».

Mission locale rurale Nord-Ouest Rhône

Tel : 04.74.05.00.30 – contact@missionlocale.org

Les jardins partagés de Savel

L'association regroupe aujourd'hui 20 jardiniers.

Fin juin, les familles se sont retrouvées autour du traditionnel barbecue.

Des élus des deux communes se sont joints à la fête.



Les prix de location à l'année de parcelles s'établissent ainsi :

22,00 € les 50 m²
+ 5,00 € d'adhésion
44,00 € les 100 m²
+ 5,00 € d'adhésion

Quelques parcelles sont encore disponibles, n'hésitez pas à vous renseigner auprès de Daniel LAINE, Président de l'association au 06 80 44 63 90.

Travaux de l'année

- Mise à disposition d'un bac à sable pour les enfants des jardiniers
- Élagage des haies par l'équipe technique de Sain Bel
- Réparation du local (frais partagés entre les 2 municipalités)

En 2017, installation de toilettes sèches grâce aux subventions obtenues auprès de Patrice Verchère (député) et du Conseil Général. Les travaux effectués par les jardiniers débuteront en mars.



ACTIVITÉ AGRICOLE

CUMA l'Intrépide de Savigny



2016 fut une année importante pour notre Cuma, qui a vu la réalisation du projet, porté depuis plusieurs années : la mise en route du bâtiment de stockage et d'entretien du matériel, ainsi que des dépendances pour la gestion de la Cuma. Ce bâtiment a été inauguré le samedi 2 avril 2016 par les représentants des collectivités publiques et notamment de la commune et de la CCPA- sans qui le projet n'aurait pas pu voir le jour.

A l'invitation de la Cuma, nombreux étaient les Savignois à être présents afin de profiter de la porte ouverte avec exposition du matériel. Nous remercions les élus, anciens élus, employés de collectivités ainsi que les personnes présentes d'avoir partagé ces moments qui donnent le départ d'une nouvelle ère pour notre coopérative.

L'Intrépide, c'est :

65 adhérents sur 12 communes,

Un bâtiment de 1000m²

50 matériels à disposition de ses adhérents

ADR-CATM -Section de SAVIGNY

L'année 2016 débutait par notre Assemblée Générale le 9 Janvier, 37 de nos adhérents étaient présents. À l'issue de l'élection partielle du Conseil d'Administration, on ne notait aucune modification, tous les sortants étant réélus.

Le 19 Janvier se tenait la première réunion du Conseil d'Administration, notre Président Jean MORETTON fut reconduit à l'unanimité, les autres membres du bureau furent également réélus.

Le 27 Janvier, notre traditionnelle soirée « Vidéo » réunissait 53 personnes.

Le 8 Mars, le Congrès Cantonal était organisé par la Section de l'Arbresle, on comptait 19 présents dont 6 Savignois.

Le 12 Mars, notre concours de belote annuel rassemblait 64 doublettes, la doublette composée par René GACON et Nicole REYNARD remportait ce concours et repartait avec les deux jambons.

Le 20 Avril, l'Assemblée Départementale se tenait à Brignais, 4 de nos adhérents y assistaient.

Au cours de la cérémonie commémorative du 8 Mai, notre camarade Georges GOIJAT fut décoré de la Croix du Combattant tandis que notre camarade Pierre BUISSON se voyait décerner la Médaille de Reconnaissance de la Nation.

Le repas qui suivit cette commémoration rassemblait 51 convives.

Le 4 Juin, une importante délégation de notre Section accompagnée de la famille s'est retrouvée au cimetière de la commune afin d'y déposer la plaque du souvenir sur la tombe de notre camarade Marcel CHASSAING qui nous a quittés le 11 Décembre 2015.

Le 15 Juin, notre traditionnelle journée « détente » rassemblait 40 personnes au Clos de l'Abbaye dans une ambiance très conviviale.

Du 29 Août au 3 Septembre, 52 participants étaient ravis de leur voyage dans les Pyrénées-Orientales.

Le 29 Septembre, notre journée « retrouvailles » rassemblait 46 personnes pour une escapade en Savoie, vers les lacs du Bourget et d'Aiguebelette.

Le 15 Octobre, la messe annuelle dédiée aux Anciens Combattants, rassemblait 80 drapeaux en la Basilique de Fourvière, 30 Savignois étaient présents à cet office.

Le 3 Novembre, la réunion des Présidents se tenait à l'Arbresle, on notait 13 présents dont 4 adhérents de notre Section.

La cérémonie du 11 Novembre fut une très belle cérémonie empreinte de beaucoup d'émotions du fait de l'interprétation de l'hymne européen ainsi que des deux couplets de l'hymne national par les enfants des écoles, conclue par la lecture de quelques citations émouvantes. Au cours de cette commémoration, nos camarades Albert THIVARD et Joseph DUMAS se voyaient décerner la Médaille de Reconnaissance de la Nation. Enfin, 52 personnes se retrouvaient au Clos de l'Abbaye devant une bonne table.

Le 5 Décembre, à 17 heures, une délégation de notre Section s'est retrouvée au monument aux morts pour un dépôt de gerbe et un moment de recueillement afin de rendre un hommage à Pierre BOST mort pour la France durant la guerre d'Algérie.

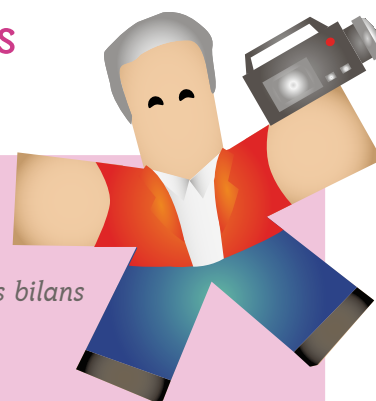
Le 6 Décembre, la Section de l'Arbresle était l'organisatrice du repas annuel cantonal, 85 personnes se retrouvaient au Restaurant de la Gare à Saint-Romain dont 28 de notre Section,

Voilà encore une année bien remplie, nous n'avons pas eu le temps de nous ennuyer, et ce, par la faute de notre dévoué et dynamique Président.

Bonne et heureuse année à tous !



CULTURE, PATRIMOINE ET TRADITIONS



Savigny en Lyonnais

*Les années se suivent et se ressemblent...
L'Assemblée générale 2016, qui réunit nos adhérents, a débuté avec les bilans de l'activité « Savigny de France et de Suisse » et « Savidéo ».*

Savigny de France et de Suisse

Rencontre des Savigny à Savigny en Véron. Un accueil très chaleureux et une organisation parfaite ont fait la réussite de ce salon des Savigny. Au cours de notre voyage de 3 jours, nous avons visité le château d'Amboise, magnifique édifice que d'illustres hôtes ont occupé : Charles VIII et son épouse Anne de Bretagne, Louis XII, François Ier et Léonard de Vinci et bien d'autres encore.



En septembre la journée de l'amitié, un moment très convivial pour se retrouver autour d'un repas partagé.

Pour 2016 nous avons décidé d'organiser notre concours de belote fin octobre. Malgré le changement de date nous avons eu autant de doublettes qu'en 2015, c'est une doublette de l'extérieur qui a remporté le premier lot.

En 2017 nous irons à Savigny en Haute-Marne, cette commune de 70 habitants a décidé de relever le défi d'organisation de notre rassemblement annuel.

Savidéo

Gérard Taureau responsable de cette activité de notre association est toujours là pour filmer les événements de notre commune. Des DVD sur les différentes manifestations, classes, concerts, actualités savignaises, voyages sont à votre disposition.

Quelques personnes présentes depuis de nombreuses années au conseil d'administration de notre association aimeraient bien passer le relais. Nous en avons rendu compte auprès de notre Maire, qui aura à prendre des décisions pour la pérennité de ces échanges.



Un orgue à Savigny

Une belle saison de musique s'est achevée et de nouveaux projets vont se mettre en route pour poursuivre cette animation musicale que notre association souhaite promouvoir pour cette année qui commence.

Un rapide retour sur ce qui s'est passé depuis le dernier concert 2015 où nous avons accueilli trois artistes irlandais qui nous avaient transportés au cœur de leurs traditions folkloriques. Un vrai dépaysement avec un peu d'humour en sus !

Puis ce fut cette proposition innovante, **l'heure d'orgue**, un dimanche de février en fin d'après-midi, avec deux adolescentes de 13 et 15 ans, Charlotte et Marie Dumas, qui nous ont véritablement enthousiasmés par leur talent et leur maturité musicale... C'est une rencontre qui aura certainement des suites...

En Juin, sous l'impulsion de Marie Christine Vermorel, qui avait mobilisé chanteurs et musiciens autour d'une des œuvres les plus anciennes qui aient été conservées, le fameux « Livre Vermeil de Montserrat », qui date du XIII^{ème} siècle, nous pouvions découvrir une musique très différente de celle que nous entendons aujourd'hui mais qui portait en germe les harmonies contemporaines.

Après les vacances nous avons accueilli une formation parisienne appartenant au mouvement « A Cœur Joie » dirigée par Alain Lechevalier sur un programme dédié à deux illustres musiciens baroques, Mozart et Salieri. Là encore le nombreux public apprécia la qualité vocale de ce chœur très expérimenté, accompagné d'un petit orchestre de cordes, qui a parcouru le monde pour répondre à de nombreuses invitations.

Enfin ce très récent concert de Noël avec les Petits chanteurs de Lyon autour de deux très illustres musiciens, Bernard Soustrot à la trompette et Jean Dekyndt à l'orgue... « Trop court, ce concert ! » nous ont dit certains spectateurs... et c'est vrai que ce moment privilégié de près d'une heure et demie nous a paru presque frustrant tant ont aurait souhaité faire durer le plaisir... La foule a pu s'associer par la voix aux chants traditionnels de Noël... et elle aurait aimé que cela dure encore mais nos artistes avaient un week-end très chargé à Lyon pour la fête des Lumières et à Grenoble et il fallait ménager leurs jeunes cordes vocales !



En 2017, on pense encore rassembler un nombreux public autour de quelques événements de très grande qualité... parce qu'on sait où aller les chercher mais aussi parce que Savigny est maintenant bien repéré, dans notre région, pour la ferveur du public, l'organisation mise en place... et l'acoustique de l'église dont on parle même au Conservatoire de Lyon ! Et lorsque la tribune sera agrandie, comme on le souhaite depuis près de 10 ans... on pourra faire encore mieux !

École de musique

Après avoir fêté dignement ses 40 bougies avec la venue de CELKILT en avril dernier, l'école de musique de Savigny repart pour une nouvelle décennie.



La moitié du bureau de l'association a été renouvelé, Marc Mercier, président depuis de nombreuses années, a laissé son poste de président mais soutient toujours les membres par son expérience. Le nombre d'adhérents reste stable par rapport à l'année dernière. L'arrivée de jeunes nouveaux musiciens nous a permis d'ouvrir l'EVEIL MUSICAL le mercredi après-midi. Il reste des places. L'école propose donc, cette année, des cours collectifs et des cours individuels avec la guitare, avec Laurent et Nicolas ; le piano, avec Véronique, la batterie avec Raphaël et les instruments à vent avec Alexis. Comme les années précédentes, vous retrouverez en 2017 les musiciens Savignois dans les différentes fêtes du village ou des environs.

Pour rejoindre l'école de musique, rien de plus simple : ecole.musique.savigny69@gmail.com



DISCO-SOUBE 6 mars 2016

Une quarantaine d'éplucheurs se s'est relayé sur la journée pour recycler les 94 kg d'invidus récoltés dans les commerces du coin. Touchés par les enjeux liés au gaspillage alimentaire, l'idée était de mettre en lumière la réduction des déchets et le réemploi, en proposant une manifestation participative et inter-générationnelle aux habitants du village. Plus de 100 litres de soupe et smoothie ont été confectionnés, consommés sur place ou emportés gratuitement. Par ailleurs, le restant des épluchures a été offert aux jardiniers désireux d'enrichir leur compost.

L'association projette de mettre en place un projet citoyen : **« Incroyables Comestibles »** sur la commune en 2017, plus d'infos dans les mois à venir.

SavUni Les Arts a pour vocation de promouvoir la culture artistique et artisanale en milieu rural. Rassemblée autour des thèmes de la solidarité et de l'environnement, l'association vise également à favoriser les échanges humains et tisser du lien. C'est en suivant ces objectifs que depuis deux ans, les bénévoles vous proposent des événements festifs variés, accessibles et responsables.

FESTIVAL MAQUIS'ART 9 juillet 2016

Nous souhaitons depuis la création de l'association, organiser un festival sur la trame du tissu local. Avec le recyclage comme leitmotiv, nombreux sont les savignois qui ont pu nous voir pendant plusieurs semaines au Cuvier de l'Abbaye, confectionner une décoration et un mobilier en matériaux récupérés. Au travers de cet univers, les spectateurs ont d'abord pu apprécier notre village d'exposants locaux (artisanat d'art, arts créatifs, écologie, solidarité internationale, ...), les ateliers « découvertes » et une scène extérieure dans une ambiance joviale et familiale. Durant la soirée, l'atmosphère est restée conviviale pour les concerts en salle. Les amateurs de chaque style en ont eu pour leur compte grâce à une programmation éclectique. Avec environ 500 entrées en cumulé, ce premier festival est une belle réussite, permettant à SavUni Les Arts d'envisager une seconde édition en 2018 !



JAM SESSION 17 décembre 2016

SavUni Les Arts organisait sa première Jam Session au Petit Théâtre (Savigny). De 17h à 2h du matin, musiciens de tous âges, débutants ou confirmés, ont donné le ton en partageant leurs inspirations sur le mode de l'improvisation collective. Ce fût aussi l'occasion pour les talents du coin de se faire connaître en donnant une courte



représentation. L'association a pu réunir une centaine de personnes dont une trentaine de musiciens dans une ambiance tamisée et bon enfant. À son habitude, le collectif a pu proposer une buvette/snack maison et locale pour le plaisir des gourmands. Le public étant ravi, ce rendez-vous musical devrait être renouvelé en 2017

Prochain rendez - vous :
DISCO-SOUBE # 2 le dim.9 avril

Les Brigadiers Enflammés

8 représentations ont été données à SAVIGNY en Novembre 2016.

Merci aux 779 personnes qui sont venues voir la pièce. « **Chacun sa croix** » de Jean-Christophe BARC

Cette année 2016 restera marquée par le dessin qui va représenter la troupe des Brigadiers enflammés réalisés par Camille ROUZAUD.





« Ne perdons rien du passé, ce n'est qu'avec le passé qu'on fait l'avenir »

A. FRANCE



2016

Après la fête des 1200 ans de l'Abbaye, une année de rencontre et d'échanges avec nos partenaires et acteurs du patrimoine marquée par :



Une exposition itinérante sur le thème "Châteaux et maisons fortes de l'abbaye de Savigny"

Cette exposition inédite a réuni de nombreuses gravures anciennes et d'aquarelles contemporaines représentant les vestiges des châteaux et fortifications qui défendaient, au Moyen Âge, l'abbaye de Savigny. Elle a révélé les éléments de ces constructions défensives encore visibles à Chessy, Montrottier, l'Arbresle, Sain Bel, Vindry ...



La création d'un groupement informel de recherche le Grappa

Groupe de Recherches Actives des Associations du Patrimoine du Pays de l'Arbresle permettant de mettre en synergie nos associations sur plusieurs thèmes (la N7 de Lyon à Roanne, le chanvre...).

Les journées du patrimoine : « Le patrimoine culturel, symbole de la citoyenneté locale »

De nombreux visiteurs, amoureux de l'Abbaye de Savigny, des passionnés et une conférence d'André Bouvier et Bernard Moinecourt sur le thème de l'eau : aujourd'hui, la nature et les paysages, l'eau, constituent, plus que jamais, des motifs d'expression de citoyenneté pour tous ceux qui s'engagent en faveur de la préservation de l'environnement.

Le musée lapidaire de Savigny enrichit sa collection grâce à une formidable mobilisation citoyenne

Cette mobilisation extraordinaire et citoyenne a abouti au résultat escompté : ces deux statues resteront en France au musée lapidaire de Savigny et la transmission de notre patrimoine est ainsi assurée par de telles actions. Que les nombreux donateurs qui ont permis cette acquisition



soient remerciés par tous ceux qui ont le souci de la pérennité de nos racines. Cette action n'aurait pu avoir lieu sans le soutien de la DRAC, de la CCPA, de la commune, du département, de la Sauvegarde de l'Art Français, du musée du Louvre, Cluny... Ces œuvres majeures du 12ème siècle viennent ainsi compléter la collection importante composée d'une centaine de sculptures classées au patrimoine national.

Nous remplissons notre mission de protéger, mettre en valeur et sauvegarder le patrimoine local.



Une conférence inédite : « Les sculptures médiévales ... du mépris à la réhabilitation »

Avec Pierre Yves Le Pogam conservateur au Département des sculptures du Musée du Louvre, chargé de la collection médiévale française.

2017

Les 1 200 ans ne sont pas une fin, mais une continuité dans la création collective qui participe au développement du tourisme dans nos communes.

Nos statues devront être classées, restaurées... et nous raconter leur histoire qu'elles égrèneront au fil du temps ! Grâce à vous tous, nous allons réaliser quelque chose d'inoubliable.

2017 : des conférences pour finir de rembourser nos prêts et des événements à découvrir, des balades à la tombée de la nuit : « Les vendredis des dignitaires ... », un voyage découverte sur les routes du patrimoine et de la musique

VENEZ NOUS REJOINDRE ET APPORTEZ VOS IDÉES

Le patrimoine ne s'arrête pas aux monuments, vieilles pierres... Il comprend également les traditions ou les expressions vivantes transmises à nos descendants, les pratiques ou connaissances concernant la nature, les savoirs faire nécessaires à l'artisanat traditionnel ou industrie ...

Venez échanger L'aventure n'est pas finie, bien au contraire même : elle ne fait que commencer !

Aslec (Association Savignoise Loisirs Echanges et Culture)

Au mois d'août 2016 : ce sont les Savignois qui ont reçu leurs amis de Berching. En effet, 24 jeunes venus de la Bavière ont été accueillis du 21 au 28 août 2016, dans 19 familles. Nos jeunes français, aidés de Julien ARQUILLERE et de leur famille, avaient récolté des fonds pour pouvoir financer leurs activités

Ce qui leur a permis de réaliser un programme fort sympathique : accueil en mairie, découverte du village avec l'association du patrimoine, ballade à la rivière, visite de la ferme DESMARET, parc de la Tête d'Or, musée des Confluences, piscine l'Archipel, Laser Game, initiation à la pétanque, jeux inter-village, visite de Lyon et concours de cuisine. La semaine s'est clôturée avec le repas dansant. L'ambiance était si conviviale que les parents ne parvenaient à arrêter la sono !

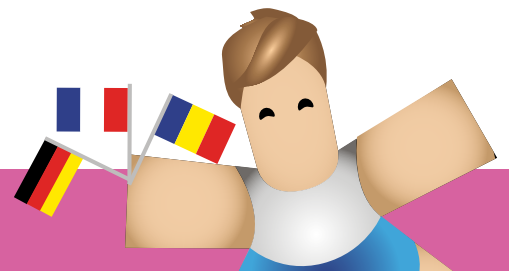


Nos adolescents ont passé une très belle semaine. Ils ont hâte de se retrouver. D'ailleurs le rendez-vous est déjà fixé pour la première semaine d'août 2017 à BERCHING. Les jeunes Allemands suivent l'exemple de nos jeunes car ils vendent des biscuits français fabriqués par leurs soins (cannelés, madeleines et crêpes) lors du marché de Noël. Nous suivrons leur aventure sur SAVNET.

Les jeunes tiennent à remercier toutes les personnes qui les aident à réaliser cet échange si riche en découvertes et en émotions. Cette année encore, nos jeunes continuent leurs investissements pour trouver les fonds nécessaires à la concrétisation du Séjour à Berching prévu en août 2017. Ils organiseront la vente et la dégustation de repas « La Marmite ». Nous pouvons leur adresser toutes nos félicitations. Si vos enfants sont intéressés par cet échange et disponibles du 30 juillet au 6 août 2017 : contactez Aline DUPERRET (aduperret@wanadoo.fr).

N'hésitez pas à contacter l'ASLEC, et nous nous ferons un plaisir de vous donner toutes les informations nécessaires.

«Marmite» des jeunes de l'ASLEC Place du 11 novembre - Risotto géant !



Jumelage/ASLEC ROUMANIE : cet été 2016, à l'occasion des 25 ans d'échange, une délégation de 15 Savignois (3 groupes) se sont retrouvés à Rosia de Secas du 6 au 9 août.

- Groupe familles LORAIN, DELPHIN, FERRAND (en avion>Bucarest, Danube,...)
- Groupe familles GAYNON, POURTIER, GRATALOU (en avion>Cluj, montagne du Nord,...)
- Groupe famille POUGET (par la route> Rosia) Ce fut l'occasion de moments de partage et d'amitié avec nos amis de Rosia.



← Visite de la citadelle d'Alba Lulia commentée par Ioan POPA



↓Accueil à la Mairie de Rosia par Ioan Cristea (maire) et Livia Muntean (maire adjointe)

↑ «Festival Alba-AFRODA» inter-villages au côté de Rodica PARAU et de Georgiana



- Messe à Blaj et Rosia → Visite de Rosia avec Oara DENDIOU, qui nous a accompagnés ces 4 jours



Encore un grand merci à eux, et également à Vasile et Daiana, Anna, Pop Nicolae OVIDIU,... pour leur accueil chaleureux, Georgiana pour son aide précieuse, Nicolas... et à tous ceux qui ont contribué, comme toujours, à la réussite de ce séjour. Nous nous sentons comme en famille.

Pour le Groupe familles LORAIN, DELPHIN, FERRAND, il s'agissait de notre premier voyage en Roumanie. Nous ne pouvons qu'encourager les Savignois à découvrir ce beau pays, à contribuer au maintien et à l'enrichissement de ces liens d'amitiés avec nos amis de Rosia. Nos impressions pour ce voyage ont été très bonnes. Nous avons rencontré des gens accueillants et chaleureux. Suivant les lieux et régions, il y a des contrastes assez nets. On a parfois eu l'impression d'un décalage de niveau de vie (exemple au sud-est : Constanta, le Danube,...). Cela n'empêche pas de constater que la Roumanie est en pleine évolution et de voir de nombreux chantiers (autoroute, ligne de chemin de fer, construction, zone industrielle et commerciale,...). Les régions et paysages variés sont très beaux et nous rappellent par endroit la France.



LOISIRS ET CRÉATIONS

Peinture relaxation

Notre atelier a débuté cette année, mi-septembre 2016, avec un joli panel d'artistes amateurs.

Nous nous retrouvons chaque jeudi de 14h à 20h, par séance de 2 ou 3h, selon le choix de chacun, avec notre animateur Florian PIGE. Toujours dans une ambiance de détente, de bonne humeur, il sait nous faire apprécier l'art du dessin, de la peinture acrylique et huile, gouache, pastels secs ou gras, et stimuler nos talents cachés.



Nous avons également un « atelier libre » c'est-à-dire sans animateur, le vendredi de 14h à 17h.

Nous organisons occasionnellement des stages le samedi pour approfondir certaines techniques ; ces journées sont ouvertes aux personnes extérieures à l'association. Ainsi fin novembre avons-nous travaillé sur le thème de l'eau : de très belles peintures à l'huile ont vu le jour.

Cette année, nous allons préparer des aquarelles afin de participer à l'exposition nationale des « aquarellistes » qui se tient chaque année le dernier week-end de juillet à Bagnols.

Si vous avez envie de nous rejoindre, vous pouvez contacter notre Présidente :

Christiane RAT : 04.74.01.45.48
crat@live.fr

Terre et loisirs

Sculpture: (modelage sur terre fine ou chamottée, blanche, marron, noire, ou rouge)

Lescours sont très agréables et bien décontractés... Il y a bien des « nouveaux » avec un bel esprit et une belle solidarité. Les quatre sculpteurs des carrières de Glay, sculpteurs sur pierre, sont étonnés du travail de la terre, et grâce à cet exercice, ils peuvent sculpter plus facilement la même sculpture en pierre... Bref, ils font comme les grands sculpteurs ! Cet atelier a lieu le mardi, en milieu ou fin d'après-midi. **Pour tout renseignement: Pascale PIAN Tel 06/61/73/92/57 ou 04/74/26/96/40**

Poterie- Adultes

La Poterie pour les adultes se poursuit toujours le jeudi, avec notre animatrice Marcelle, entre 13h30 et 17h30, par tranches de 2 heures. L'émaillage (beaucoup de nouvelles couleurs !) et la cuisson se font à l'atelier. Nous travaillons au colombin ou à la plaque, avec tout un assortiment de Terre (lisse ou chamottée, blanche, noire, rouge marron...et culinaire) **Pour tout renseignement : F. Eyraud 04/74/01/12/49 ou Ch. Bureau 04/74/01/15/35**



Atelier arts plastiques

Pour la quatrième saison, l'association Terre et Loisirs Savignois propose l'atelier d'Art Plastique « L'Enfance de l'Art » animé par Anne Bastit. De façon individuelle et collective, les apprentis artistes explorent différents champs artistiques comme le modelage (mise en couleur avec des engobes puis émaillage), la réalisation d'objets et de jeux en volume, le dessin à la plume, l'illustration, la création de couleurs avec encres et pigments. L'esprit de cette activité reste très ludique avec de beaux moments d'échanges et de partages.



Atelier le mercredi de 14h à 15h15 au Chalet Montange (enfants de 6 à 11 ans)



NUMÉRIQUE ET CONNECTÉ

Savnet, club informatique

Nous voici maintenant bien installés dans notre nouveau local et nous vous y retrouverons avec plaisir.

La bonne fréquentation de notre site consacré à la vie du village se confirme. Nous vous rappelons que ce site donne une information sur les principaux événements du village, associatifs ou familiaux. Pour la période octobre 2015 à septembre 2016, nous avons publié 162 articles, environ 120 annonces, 3194 photos, et 49 diaporamas et avons eu 259 271 visiteurs sur l'année, et 1 626 495 pages consultées. Le plus gros succès de l'année a été la fête des classes le 22 mai avec plus de 1100 visites.

Le site est ouvert à toutes les associations et tous les responsables peuvent envoyer des comptes rendus et photos des différentes manifestations pour publication sur le site.

Adresse du site : <http://savnet.fr>

Les permanences du samedi matin sont toujours très fréquentées par nos adhérents qui ont pu bénéficier des différents services : assistance dépannage, aide à l'utilisation d'un logiciel, conseil sur l'achat de matériel, montage d'ordinateurs et accès au matériel du local (4 ordinateurs équipés d'internet sous Windows 10). Nous permettons également l'accès à Internet par WiFi aux adhérents venant avec leur portable.

L'équipement individuel en tablettes Android, Ipad ou Smartphones se généralise avec les possibilités d'utiliser Internet, messagerie, calendrier.... Il n'est pas toujours simple de maîtriser cette nouvelle technologie, nous pouvons également vous donner quelques conseils et vous aider à mieux les utiliser.

Notre équipe de bénévoles a également animé plusieurs stages de formation :

- Stages d'initiation pour les personnes n'ayant jamais pratiqué l'ordinateur ou possédant quelques notions.
- Stages de perfectionnement pour celles ayant une certaine autonomie mais rencontrant encore des difficultés dans l'approche d'Internet, la gestion de leur messagerie, la récupération de pièces jointes, de vidéos, classement des dossiers, etc.
- Stages bureautique débutant (libre office, word, excel)
- Stages photos (fonctionnement et utilisation d'un appareil photo numérique, utilisation de logiciels gratuits ...)
- Un stage de généalogie

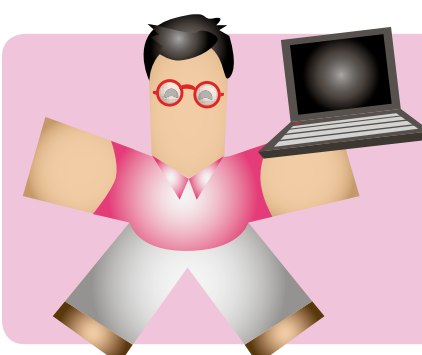
Nous avons repris en octobre 2016 les permanences et les stages, et nous sommes toujours ravis de vous accueillir dans notre local.

Certains stages ont déjà démarré comme le stage d'initiation pour débutants et le stage photo, les inscriptions sont possibles tout au long de l'année.

Vous pouvez toujours vous inscrire pour les différents stages :

- Stage d'initiation (6 fois 2 heures)
- Stage de perfectionnement (par module de 2 ou 3 fois 2 heures)
- Stage photos, vidéo, traitement de textes, tableur, généalogie (par modules de 2 ou 3 fois 2 heures)

Et, bien sûr, nous sommes toujours à votre disposition pour vous fournir une aide plus personnalisée.



Pour tout renseignement, pour adhérer à l'association et vous inscrire à une formation, vous pouvez contacter :

Philippe VILLETTE au 06 19 39 85 04
Gérard DESRAYAUD au 06 11 50 98 47
Alain SCHMIDT au 06 19 70 89 78

Soit venir aux permanences assurées tous les samedis matins de 10 h à 12 h (hors vacances scolaires), dans notre nouveau local au chalet Montange.



SPORTS

RAMS

L'année 2016 du RAMS se termine avec un grand nombre de souvenirs. Il est temps de revivre les moments forts.

Tout d'abord, le RAMS est une association et surtout un groupe de passionnés qui gravitent autour d'une passion commune : la pratique de la course à pied sous toutes ses formes (trail, course sur route, marche sportive, canicross...) dans la convivialité et le partage.



Chaque membre de l'équipe apporte sa pierre à l'édifice en participant aux différentes manifestations du groupe : sorties collectives, courses, Trail de l'Abbaye, vie de groupe en général.....

Chacun, à son rythme, vient progresser et surtout se faire plaisir avec ou sans les contraintes d'un programme

d'entraînement. Toute l'équipe se retrouve régulièrement et plusieurs fois par semaine, suivant les disponibilités de chacun pour des sorties sur les sentiers et chemins de Savigny.

Plusieurs moments forts ont animé notre saison. Le premier a été la cinquième édition de notre "Trail de l'Abbaye". Cette année, les parcours adultes et enfants ont rencontré une belle participation avec près de 500 coureurs. Pour l'édition 2017, qui aura lieu le samedi 3 juin, les parcours seront certainement changés.

Dans le cadre d'une organisation encore plus performante, nous recherchons des partenaires souhaitant s'associer à l'image du "Trail de l'Abbaye" et ainsi bénéficier d'un affichage médiatique important (flyer, affiche, banderole, réseaux sociaux et télévisuels...).

Le deuxième événement de cette année a eu lieu au mois de septembre en... Italie où Didier a participé à la course du "4K" (330km et 26000m de Dénivelé positif). Au terme d'une course nous tenant en haleine pendant plusieurs jours, Didier finira à une belle 34ème place en franchissant la ligne d'arrivée dans le même temps que son ami Gilles (35ème).

Le mois de septembre a vu une transition importante se faire. En effet, Didier Garnier a quitté la présidence du RAMS, qu'il occupait depuis sa création. C'est Agnès Petit-Perel qui lui succède. Agnès (50 ans), responsable d'un centre de formation, est une passionnée de course à pied depuis plus de 20 ans et est membre du RAMS depuis plus de trois ans.

Une nouvelle course verra le jour au mois de décembre 2017 (« L'American Savignoise ») au cœur même du village sous un format original puisque les coureurs prendront le départ d'une première course de 6 km. Puis les coureurs participeront à une autre course (plus courte), à élimination, sur plusieurs tours....

Le dernier moment fort de cette année a été « la Saint-Lyon » (course nocturne avec environ 17 000 personnes) où nos



coureurs se sont retrouvés, sur tous les formats de courses (de la « solo » (72km) au nouveau format : « Saint-tic » (12km)). Notre partenaire, GININI, ses collaborateurs et clients, nous ont rejoints pour courir avec nous (soit 50 coureurs et 15 accompagnateurs) lors de cette soirée commune (pasta party et déplacement en commun pour la course).

A noter, le classement 2016 dans le « Challenge des Monts du Lyonnais » (participation à 5 des 7 courses du challenge dont fait partie le « Trail de l'Abbaye ») de 12 membres du RAMS.



Le Savigny Football Club est actuellement en période de trêve hivernale, le temps pour nous de faire un bilan à mi-saison.

Section féminine

Le Savigny Football Club a décidé de ré-ouvrir sa section senior féminine sous l'impulsion d'une quinzaine de joueuses. Emmenée par notre président/coach Hervé DUMAS, l'équipe féminine s'est engagée en championnat à 7. L'objectif pour cette année est simple, prendre un maximum de plaisir et essayer d'aller décrocher une première victoire.

Autres équipes

Concernant le groupe masculin senior, la fin de saison dernière avait été excellente avec le maintien de l'équipe Une en Promotion d'Excellence, et la montée de l'équipe 2 en deuxième Division.

Lors de cette première partie de saison, l'équipe première se positionne en milieu de tableau, avec une 7ème place. Il ne faudra rien lâcher jusqu'au bout pour conserver cette position.

Quant à l'équipe deux, elle se positionne à la 8ème place de son championnat. Après un début de saison catastrophique, avec 5 défaites pour 1 victoire, l'équipe a réussi à relever la tête en allant décrocher 2 victoires lors des 4 dernières rencontres. Il faudra réussir à garder cette dynamique pour aller chercher le maintien.

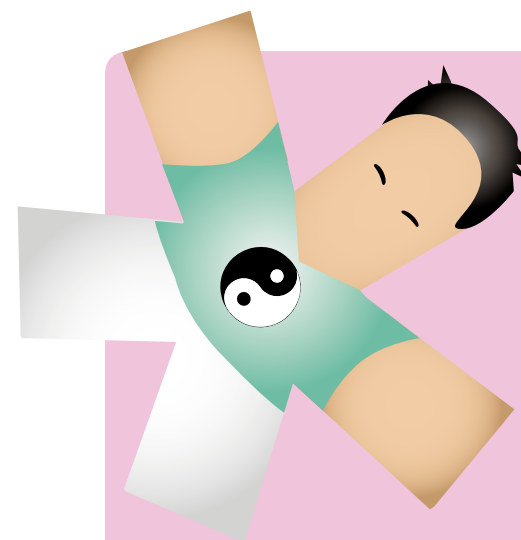
Côté jeunes, le groupe U17 s'est vu assigné un nouveau coach en la personne de Thomas Danton (anciennement dirigeant U17).

Après 10 journées, l'équipe affiche un ratio de 3 victoires et 1 match nul, ce qui lui permet de se placer à la 8ème place de son championnat. Il faudra continuer à engranger des victoires lors de la deuxième partie de saison, pour ainsi s'éloigner de la zone rouge.

Pour le groupe U15, l'équipe fanion a fini première de sa poule de brassage, avec 5 victoires sur 5, et un incroyable ratio de 61 buts marqués et 1 encaissé. L'équipe 2, quant à elle, finit 5ème de sa poule avec 2 victoires et 3 défaites.

Enfin, il est bon de noter que l'équipe U11, emmenée par Gérard GARNIER, commence à se faire une très bonne réputation au niveau départemental, en enchaînant les victoires, et en affichant un jeu collectif de très haut niveau.

Le Savigny Football Club tient à remercier toutes les personnes présentes pour encourager nos équipes, et espère vous voir encore plus nombreux autour du terrain lors de la deuxième partie de saison pour encourager nos joueuses et joueurs.



Savignyoga

Les séances de yoga sont dispensées par un professeur diplômé et accessibles à toutes et à tous.

Les cours ont lieu hors vacances scolaires au Chalet Montange à Savigny. Tous les lundis : 1er cours de 17h à 18h15, 2ème cours de 18h15 à 19h30

Nouveau ! Tous les mercredis de 9h45 à 11h

Le type de yoga pratiqué est le « Hatha-Yoga » qui est une technique de nettoyage, d'entretien et de mise en puissance de ce qui compose l'être humain par un entraînement simultané sur le corps, le souffle, l'énergie et le mental. Quelques places sont disponibles le lundi à 17h et le mercredi à 9h45.

Pour tout renseignement complémentaire, vous pouvez contacter Mado au 04 74 01 28 25 ou Christiane au 04 74 70 39 71.



Avec l'arrivée de l'année nouvelle, vient le moment pour le Tennis Club Savignois de faire le bilan de l'année écoulée, qui s'est encore montrée riche en événements sportifs et en moments de convivialité.

Pour cette la saison 2015/2016, le club ne comptait pas moins de 97 licenciés, avec un taux de fidélisation de 90% par rapport à l'année précédente. Parmi ces licenciés, plus de 70 étaient en cours avec notre entraîneur Thierry TARDY, dont la réputation tant en termes de qualité de cours que d'exigence, n'est plus à faire.

Le début d'année 2016 a confirmé l'excellent niveau de l'école de tennis puisque l'équipe garçons 13/14 ans, composée d'Adrien DUMAS et de Louis MERLE, a atteint la finale du Championnat du Rhône, chutant face à la redoutable équipe de RHODIA VAISE.

Cette année encore, trois équipes seniors ont été engagées en championnat départemental. L'équipe 1, qui est montée en 2ème division après son titre de Championne du Rhône, a réussi à se maintenir malgré le niveau des équipes rencontrées. L'équipe 2 n'a pu assurer son maintien en 4ème division. Elle rejoint l'équipe 3 en 5ème division. Belle solidarité !

Le tournoi Open s'est déroulé du 30 mai au 26 juin et a accueilli plus d'une centaine de joueurs, avec un tableau de 3ème série Hommes particulièrement relevé et une représentation importante de jeunes de moins de 18 ans. Comme chaque année, la tenue de cet événement phare pour le Club de tennis s'est faite dans les meilleures conditions grâce à l'investissement conjoint des dirigeants et d'un nombre élargi de bénévoles. Un grand Merci à tous.

Cette saison a connu un événement remarquable puisque le Tennis Club a tenu à fêter à sa manière les quatre-vingts printemps d'Alain PERROT, doyen du Club et ancien Président. Cet événement a été l'occasion de renforcer le lien intergénérationnel que le club symbolise, puisque nos vice-champions du Rhône 13/14 ans étaient également présents.

La saison 2015/2016 s'est achevée début juillet par la traditionnelle, mais néanmoins attendue Fête de l'Ecole de Tennis, au cours de laquelle jeunes et moins jeunes ont pu s'affronter lors de mini-matches. Cette journée sportive s'est achevée par un dîner au cours duquel une cinquantaine de convives ont dégusté les délicieuses lasagnes du Clos de l'Abbaye.

La saison 2016/2017 a démarré sur les chapeaux de roues.

Le club a fait le plein de nouveaux licenciés, notamment des 8-10 ans qui viennent alimenter la filière jeunes, en perpétuel renouvellement. Fait plus rare, de nombreux adultes sont venus grossir les effectifs et renforcer les équipes Compétition. Parmi ceux-ci, cinq joueurs classés venant des clubs alentour, dont l'ancien Président du Tennis Club de Sainte Foy l'Argentière, également Juge Arbitre du tournoi Open.

Pour la première fois, le TC Savignois a ainsi pu engager deux équipes en Championnat Seniors + de 35 ans. L'équipe 1 s'est honorablement défendue. Quant à l'équipe 2, si elle n'a pas brillé par ses performances, elle a eu le mérite de faire naître un vrai esprit d'équipe entre joueurs de niveaux et d'ancienneté dans le club différents.

Une équipe 15/16 ans a également été engagée en Championnat du Rhône à l'automne. Cette équipe comptait nos vice-champions 13/14 ans de la saison dernière, renforcée par Martin BERRY. Malgré leur motivation sans faille, nos jeunes ont souffert face à de solides équipes.



Enfin, l'année 2016 s'est achevée avec les travaux de réfection du Club House. Construit dans les années 90, ce repère des joueurs méritait un sérieux lifting. Une poignée de licenciés motivés ont donc investi du temps et de la sueur pour remettre au goût du jour ce lieu, qui symbolise si bien ce qu'est l'esprit du TC Savignois : performance sportive et convivialité. Un immense merci à Roger DUCRIN, Hervé GUICHARD et Philippe LOUIS pour le travail accompli.



Le Club St Pierre/Savigny poursuit sa collaboration pour sa 3ème année avec Lentilly Basket.

Notre but est de développer dans notre région, un 2ème club performant offrant un panel plus étendu du Basket dans la Communauté de Communes avec le Club de L'Arbresle.

Cette saison, nous avons reconstitué une équipe Séniors Garçons avec des anciens joueurs en espérant qu'ils seront là pour prendre la relève dans les années futures.

Nous continuons cette année à former des arbitres et des entraîneurs avec un salarié et un directeur technique.

En Septembre, nous avons organisé pour la 9ème année, notre vide grenier qui s'est tenu pour la première fois à la salle des fêtes et ses abords : un grand moment de convivialité avec un temps ensoleillé avec une cinquantaine de participants.

En fusionnant avec Savigny, nous avons repris une de leur manifestation : le concours de Pétanque en semi

nocturne le premier Vendredi du mois de Juillet. Ce tournoi a été une belle surprise avec la participation de 72 doublettes. Rendez-vous l'été prochain pour le 2ème concours qui se déroulera le vendredi 7 juillet dès 18h.

Le repas annuel se fera le samedi 1er avril à la salle des fêtes de Saint Pierre la Palud.



Les stages de Basket continuent :

- Lundi 20 au 24 février de 8h30 à 17h30
- Lundi 17 au 21 avril de 8h30 à 17h30
- Lundi 10 au 13 juillet de 8h30 à 17h30

Pour tout renseignement, contactez Mme BERTHET au 06 19 03 60 79 ou Mr CHATELUS au 06 26 85 09 38 (site du Basket AB2S)



La saison 2015/2016, s'est terminée par de belles performances à TRETTS (13) : les équipes N6 garçons et N7 filles, finissent championnes interrégionales. Au championnat de France à Rungis, les résultats étaient là aussi, les garçons terminent à la 10ème place et Florine décroche une 6ème place sur 65, dans une des plus hautes catégories de la fédération UFOLEP. Après le repos de l'été, la saison 2016/2017, a rapidement repris. Forum des associations, cours d'essai et c'est reparti !!! Cette année, les 8 entraîneurs forment plus de 200 gyms, et une soixantaine de gyms adultes.

Le club organise en 2017, plusieurs manifestations:

- Le Challenge Brévenne le 18/12/16, en accueillant près de 300 gyms, au complexe de Grand Champ
- Une Compétition UFOLEP le week-end du 14 et 15 Janvier, au complexe de Grand Champ
- Le LOTO, le 1er avril à la salle du Trésoncle. Nous vous attendons donc nombreux pour partager tous ces événements !!!

ASC savigny - <http://www.ascsavignygyms.fr/accueil.html>



sd
savigny danse



Après un « zapping TV » au gala de l'année dernière, la saison de danse a été lancée au forum des associations sur les chapeaux de roues avec des cours quasiment complets. L'association tenait à remercier l'ensemble des professeurs, les membres du conseil d'administration et des bénévoles pour leur implication très importante et appréciée à chaque temps fort de la saison.

Nouvelle saison, nouvelles idées :

Le 2 novembre, grand succès pour la boum d'Halloween. Une matinée renforcement musculaire/Pound et Zumba au profit de la lutte contre le cancer du sein à la salle du Trésoncle le dimanche 20 novembre 2016 a permis de reverser 1200 euros à l'association Europa Donna. L'année se termine avec la semaine spéciale Noël et la traditionnelle Zumba de Noël où petits et grands déguisés ont pu partager des clémentines et papillotes en attendant les fêtes !



Nous vous donnons rendez-vous en 2017 pour d'autres événements dont le gala de l'année qui se déroulera le samedi 24 juin 2017 (avec deux représentations : 14h30 et 20h30). Vous pouvez nous joindre ou retrouver les différentes actualités par le biais de notre boîte mail dansesavigny@orange.fr ou par le compte Facebook de l'association Savigny Danse.

Nous profitons de cette fenêtre dans le bulletin municipal pour parler aussi des Danses Sportives latines et standards, parce que nous recherchons des danseurs garçons pour cette nouvelle saison âgés entre 10 et 20 ans. N'hésitez pas, contactez-nous ou venez nous rencontrer et essayer (mardi soir au Petit Théâtre ou le jeudi soir à l'Ancienne Bibliothèque).

Nous tenons à féliciter Clémentine et Melchiade pour leurs premiers résultats très positifs en compétitions. →



Les cavaliers du Domaine

Notre association a pour objet de promouvoir la pratique de l'équitation sportive. Pour cela, nous nous sommes fixé comme objectif de rendre cette activité accessible à toutes et tous, et tout particulièrement aux plus jeunes pour les cavalières et cavaliers pratiquant au Club « Poneys et Chevaux du Domaine » à Savigny.

Cet objectif se traduira au cours de l'année 2017 par une participation de notre association aux frais d'engagement aux événements officiels de type concours de CSO (Concours de Saut d'Obstacle).

L'association va donc organiser cette année différentes manifestations : vente de brioche (septembre)- tombola (mai)-soirée Thème les années 80 (samedi 28 janvier) - papier cadeaux (décembre)

L'adresse mail pour nous contacter est : assoc.cavaliersdudomaine@gmail.com.



NATURE

AAPPMA Savigny : Association Agréée pour la Pêche et la Protection du Milieu Aquatique.

L'association comprend les rivières : **Le Trésoncle sur les communes d'Ancy, Savigny et Sain bel et Le Penon**

La saison 2016 a compté une trentaine de pêcheurs. Un lâcher important de truites surdensitaires a été réalisée en début d'année pour pallier à la pollution qui avait touché le Trésoncle en 2014.

Effectif 2016:

32 pêcheurs adultes dont une quinzaine sur Savigny 5 sur Ancy le reste sur les communes environnantes.

Pour 2017:

Des corvées de nettoyage auront lieu: le 7 janvier 2017, le 28 janvier 2017 et le 11 février 2017 (RDV place de la mairie de Savigny).

Après un timide retour des truites sur le secteur pollué en 2014, le lâcher du début d'année sera en léger recul.

Assemblée Générale :

dernier vendredi de novembre à 18h00 à Savigny.

Président : Gaynon Yannick
Vice-président : Demare Pierre
Trésorier : Romera Joseph
Secrétaire : Bancillon Michel

PAROISSE



Quinze ans déjà que Savigny est associé aux 9 villages qui forment la paroisse Notre Dame de la Brévenne. Grâce à l'engagement de nombreux laïcs, la communauté a su s'adapter à une situation devenue plus difficile par la diminution et le vieillissement des prêtres.

Quelques initiatives semblent avoir recueilli un bon écho : le soutien scolaire qui propose aux enfants qui le souhaitent un accompagnement personnalisé par quelques bénévoles, la chorale qui se retrouve chaque semaine pour apprendre de nouveaux chants et donner plus de solennité aux rassemblements, la visite des personnes isolées ou malades, etc...

En novembre, une grande assemblée générale a réuni tous les villages de la paroisse pour faire le bilan de ces 15 années vécues ensemble. Un questionnaire avait été adressé aux paroissiens pour faire le point sur ce qui avait été réalisé et sur la façon d'imaginer et/ou de préparer le futur... Ce fut un temps d'échange très dense et très riche qui a ouvert quelques pistes de travail pour les années à venir.

Et puis le traditionnel repas paroissial, à Saint Julien cette année, a encore resserré ces liens fraternels qui se sont consolidés au fil des ans.

Notre village a encore une dynamique que d'autres nous envient puisque :

- deux offices sont célébrés chaque mois,
- la préparation des baptêmes est prise en charge par une équipe,
- l'animation liturgique est assurée par une dizaine de petits groupes qui préparent les messes à tour de rôle,
- l'équipe funéraires a toujours pu répondre présent pour accompagner dignement, aux côtés des familles, ceux qui nous quittent...
- L'ERP de Savigny (équipe relai de proximité) se retrouve chaque mois pour veiller à l'animation de la communauté locale, régler les petits problèmes qui peuvent se poser, et faire remonter les questions qui ne sont pas de son ressort.



HONNEUR AUX CLASSES EN 6

Photos D'Clic Photo : www.dcllic-photo-arbresle.fr



Les nouveaux nés



Les 30 ans



Les 60 ans



Les 19 ans



Les 70 ans



Les 18 ans



Les 10 ans



Les 40 ans



Les 80 ans



Les 20 ans



Les 50 ans



Les 90 ans

6

SAVIGNY

Bulletin Municipal

2016



Mairie de Savigny

Place du 8 mai - 69210 SAVIGNY
E-mail : savigny69-mairie@orange.fr
Tél. 04 74 72 09 09

Site Internet : www.mairie-savigny69.fr
Fax : 04 74 72 09 00