

MEMBRE DE L'AMICALE DES SAVIGNY DE FRANCE ET DE SUISSE
Communauté de Communes du Pays de L'Arbresle
Commune jumelée avec Berching (Allemagne)
et Rosia de Secas (Roumanie)



SOMMAIRE

Édito	1
-------	---

Vie municipale

Équipe municipale	2
Commission Voirie	3
Commission Bâtiments	4
Commission Urbanisme	6
Commission Agriculture - Environnement	6
Commission Action sociale	8
Commission Associations - Communication	10
Commission Marché	13
Commission Finances	15
Médiathèque	16
État civil	19

Infos municipales diverses : Cartes Nationales d'Identité et passeports (p.5)

Informations scolaires (p.8) - Léo Lagrange (p.9) - Prélèvement à la source (p.19)

Ligue contre le cancer (p.20) - Dispositif Participation Citoyenne (p.20)

L'Établissement Français du Sang (p.20) - CCAS (p.21) - Monoxyde de carbone (p.21)

Vie intercommunale

CCPA	22
SYRIBT	29

Vie locale

Éducation - Petite enfance

Restaurant scolaire	30
Le pédibus	30
AM des Petits Gônes	31
APEL École privée St-Martin	32
Grain de Sel	33
APE Écoles publiques	34

Lien social - Entraide

Trait d'Union de l'Amitié	35
Mission Locale	36
Téléthon	36
Le Secours Populaire à L'Arbresle	36
ADMR	37
Les Restos du Cœur	38
Brévenne Accueil	38
APHRA	39

Culture, patrimoine et traditions

ADR-CATM	40
Savigny en Lyonnais	41
École de Musique	41
Un Orgue à Savigny	42
Savuni les Arts	43
Classes en 9	44
Patrimoine	44
Les Brigadiers Enflammés	46
Cinéma Le Strapontin	46
ASLEC	46

Loisirs & Créations

Peinture Relaxation de Savigny	48
Terre et Loisirs	49

Numérique & Connecté

Savnet, le club informatique	50
------------------------------	----

SPORTS

RAMS	51
ASC Savigny Gymnastique	51
Tennis Club Savignois	53
Savigny Danse	54
Savignyoga	54
Savigny Danse Sportive	55
Association Basket St-Pierre/Savigny	56
Savigny Football Club	57

Responsables des associations	58
-------------------------------	----

Paroisse

Paroisse Notre Dame de la Brévenne	59
------------------------------------	----

Classes en 9	60
--------------	----

En pages centrales : Mémo détachable :

Artisans et commerçants de Savigny

Numéros utiles

Calendrier des manifestations 2020

N° 47

Directeur de publication, Bruno BUISSON, Maire

Secrétariat de rédaction : Commission Communication

Photos mairie : Laëticia CHARPENTIER, Marielle GIDON

Merci à Gérard DESRAYAUD pour ses photos des manifestations savignaises,

Merci à Céline GACON, D'Clic Photo pour les photos des classes

Merci aux associations pour leurs contributions et photos

Conception et impression : Imprimerie EGF - Ste-Foy-l'Argentière

Tél. 04 74 26 15 76 - Mail : egf-imprimerie@orange.fr - Imprimé sur papier PEFC



Chères Savignaises, Chers Savignois,

Bonne année !

Je vous adresse mes meilleurs vœux pour cette année qui commence. Je forme le vœu d'un avenir ensoleillé, d'une santé de fer, d'une famille heureuse et unie, d'un entourage aimant, d'une bienveillance ambiante et d'une ouverture sur le monde. Que 2020 soit meilleure que 2019 et vous apporte tout ce dont vous rêvez.

Côté municipalité, 2020 promet d'être riche en émotions. Le premier trimestre sera fortement marqué par les élections municipales et nous comptons sur vous pour atteindre une belle participation ! Lors de ces élections, vous apporterez également vos suffrages aux conseillers communautaires.

2019 étant finie, il est temps d'en faire le bilan. Beaucoup de projets ont vu le jour au cours des douze derniers mois, notamment des réalisations d'accessibilité : le trottoir le long de la RD7 a été achevé et celui place de l'Église a été repensé pour que tout le monde puisse accéder au cabinet médical.

Dans l'idée d'un village aux infrastructures toujours plus accueillantes pour les familles, les sanitaires de l'école du Petit Prince ont été refaits, tout comme les courts de tennis.

2020 verra, j'en suis persuadé, d'autres projets fleurir.

Pour l'heure, il est temps de vous laisser à la lecture du tout dernier bulletin municipal de notre mandat. Je profite de cet éditorial pour remercier tous ceux qui ont travaillé avec moi pendant ces six années. Je présente donc mes sincères remerciements aux élus et aux agents de notre commune pour leur investissement tout au long de notre mandat.

L'année 2020 sera, je l'espère, placée sous le signe du bonheur !

Bonne lecture,

Bruno BUISSON, Maire



Équipe municipale

Commissions

Finances : Bruno BUISSON,

Luc FORNAS, Franck DUSSUD, Brigitte POULARD,
Christelle DUMAS, Monique LAURENT

URBANISME : Luc FORNAS,

Marielle GIDON, Jean-Luc GOUILLOUD,
Roger BESSON, Christelle DUMAS,
Alain DARGERÉ, Daniel LAINÉ

Voirie : Roger BESSON,

Denis RACCURT, Pascal MACHY,
Jean-Luc GOUILLOUD, Daniel LAINÉ,
Alain DARGERÉ, Luc FORNAS, Annick VILLETTE

BÂTIMENTS : Denis RACCURT,

Franck DUSSUD, Laëticia CHARPENTIER,
Sylvain GRANGE, Brigitte POULARD,
Alain DARGERÉ, Daniel LAINÉ, Luc FORNAS

Agriculture-Environnement :

Laëticia CHARPENTIER,

Jean-Luc GOUILLOUD, Roger BESSON,
Monique LAURENT, Luc FORNAS,
Marie-Bernadette COQUARD, Pascal MACHY

Action sociale : Annick VILLETTE,

Jocelyn RIBEYRON, Martine DARGERÉ-BAZAN,
Sylvain GRANGE, Luc FORNAS, Monique LAURENT,
Marie-Bernadette COQUARD

Communication : Marielle GIDON,

Annick VILLETTE, Denis RACCURT, Sylvain GRANGE,
Jocelyn RIBEYRON, Monique LAURENT,
Marie-Bernadette COQUARD

Marché : Bruno BUISSON, Roger BESSON,

Laëticia CHARPENTIER, Marielle GIDON,
Jean-Luc GOUILLOUD

Délégations

CCAS (Centre Communal d'Action Sociale) : Bruno BUISSON, Annick VILLETTE,
Brigitte POULARD, Martine DARGERÉ-BAZAN, Christelle DUMAS

CAO (Commission d'Appel d'Offres) : Titulaires : Annick VILLETTE,
Franck DUSSUD et Denis RACCURT, suppléants : Christelle DUMAS,
Sylvain GRANGE et Roger BESSON

SYDER (Syndicat Départemental d'Energies du Rhône) :

Titulaire : Franck DUSSUD, suppléant : Sylvain GRANGE

SIERT (Syndicat Intercommunal des Eaux de la Région de Tarare) : Titulaires :
Roger BESSON et Jean-Luc GOUILLOUD, suppléant : Denis RACCURT

SIEB (Syndicat Intercommunal des Eaux de la Brévenne) :

Titulaires : Denis RACCURT et Bertrand RIBEYRON,
suppléants : Jean-Luc GOUILLOUD et Sylvain GRANGE

CNAS (Comité National d'Action Sociale) : Annick VILLETTE

Comité social du personnel : Bruno BUISSON, Christelle DUMAS,
Brigitte POULARD, Franck DUSSUD, Denis RACCURT

Comité des fêtes : Marielle GIDON, Martine DARGERÉ-BAZAN

Savignois en Coteaux du Lyonnais : Marielle GIDON

Trait d'Union de l'Amitié : Martine DARGERÉ-BAZAN,
Laëticia CHARPENTIER

Relations avec la paroisse : Jocelyn RIBEYRON, Brigitte POULARD

Conseiller en charge des questions de défense : Sylvain GRANGE

Association des Savigny de France et de Suisse :

Denise FAURE déléguée locale, Françoise MAUVERNAY membre associée

Office du Tourisme : Marielle GIDON

Plan départemental des itinéraires de promenade et de randonnée :

.....

Relations jumelage : Brigitte POULARD

CCPA :

Correspondant commerces : Marielle GIDON

Commission agriculture-tourisme : Laëticia CHARPENTIER

Commission environnement : Laëticia CHARPENTIER

Commission aménagement du territoire : Luc FORNAS et
Denis RACCURT

Commission transport-mobilité : Roger BESSON

Commission jeunesse et sport : Marielle GIDON

CCPA, élus communautaires :

Bruno BUISSON - commission développement économique,
commission finances

Martine DARGERÉ-BAZAN - commission service à la personne

Les permanences du maire et des adjoints (sur rendez-vous)

Bruno BUISSON : Vendredi après-midi et samedi matin

Luc FORNAS : Jeudi (journée) et samedi matin

Annick VILLETTE, Denis RACCURT,

Marielle GIDON, Roger BESSON :

Sur rendez-vous

Fin 2019, Philippe LORAIN a souhaité quitter son poste de conseiller municipal. Il est remplacé par Pascal MACHY, à qui nous souhaitons la bienvenue pour ces quelques mois d'activité au sein du conseil municipal de Savigny.

MAIRIE

Commission Voirie

Suite aux intempéries de fin 2018, des travaux ont été réalisés.

- Deux **empierrements chemin du Récy**.
- Un **empierrement rue des Peupliers** (en face de la station d'épuration) a été réalisé pour canaliser l'eau et soutenir la route qui menaçait de s'effondrer.



- Suite à un éboulement de la butte **route de Montpiollier**, nous avons pu réaliser une **zone de croisement**. Nous remercions M. Patrick BRINJEAN pour le don du morceau de terrain.

En septembre, nous avons réalisé **l'enrobé devant les nouveaux vestiaires du stade**.

L'entreprise Eiffage a réalisé **plusieurs travaux route de Sain Bel**.

- Création d'un passage surélevé à voie unique dans le but de faire ralentir les véhicules (zone à 30 km/h).



- Enfouissement des réseaux secs.
- Pose de bordures pour délimiter la chaussée et les trottoirs.
- Réfection de la bande de roulement.
- A ce jour, l'éclairage public de la route de Sain Bel est terminé, il reste à venir les trottoirs de la mairie jusqu'à l'entrée du village qui se situera juste avant la route du Bois d'Art, ce qui permettra de limiter la vitesse à 50 km/h.



En face du parvis de l'église, les **trottoirs** et les **places de parking** sont terminés, le marquage du passage piéton pour personnes à mobilité réduite sera réalisé aux beaux jours.

Après 20 ans de bons et loyaux services, le Kangoo a été remplacé par un **Kangoo électrique** (attention voiture silencieuse).

Toute mon équipe et moi-même vous souhaitons une bonne et heureuse année 2020.



Roger Besson

Commission **BÂTIMENTS**

Court de tennis

Cet été, les terrains ont entièrement été refaits. Les courts étaient endommagés rendant la pratique du tennis difficile.

Grace à un travail d'équipe avec l'association les travaux ont été réalisés dans les temps impartis.

Nous espérons que ces nouveaux courts de tennis feront le bonheur de nos compétiteurs et licenciés pendant de longues années.

Nous remercions la Région et la Fédération Française de Tennis pour leur participation financière à ce projet.

Coût de cette rénovation : 120 000 €



Ecole des Sources

Dans le cadre de l'accessibilité, nous avons commandé le changement des portes des classes.

Les travaux seront réalisés pendant les prochaines vacances scolaires.

Budget : 9 500 € TTC

Ecole maternelle

Peau neuve pour les sanitaires de l'école maternelle. Les travaux consistaient à rafraîchir sérieusement les lieux.

- Changement de l'éclairage de type néon par un éclairage LED.
- Pose d'un revêtement mural synthétique.
- Déplacement de sanitaire et remplacement des radiateurs.
- Installation d'un nouveau point d'eau.



Nous avons profité de ces travaux pour changer les fenêtres et la porte extérieure.

Budget : 12 000 €

Fermeture du stade

Afin de protéger et maintenir encore un peu notre terrain, il a été décidé de fermer le site par une clôture rigide.

Cette prestation intègre le rajout d'un pare ballons en face du vestiaire et le changement des anciens.

Les travaux débuteront courant février.

Montant de l'opération : 30 000 € TTC





Nouveau véhicule

Après 20 ans de bons et loyaux services le véhicule du service technique a été remplacé.

Le choix des élus s'est porté sur un véhicule Kangoo 100% électrique.

Montant : 20 000 €



Sécurité

Après une tentative d'effraction un système d'alarme intrusion raccordé à une télésurveillance a été installé courant novembre au centre technique

Budget : 3 000 € TTC

Création d'un passage place des Résistants

Ce passage a été réalisé afin de faciliter la circulation entre le parking et la salle du petit théâtre. Il a pour but de sécuriser les piétons qui souhaitent se rendre aux différentes activités qui se déroulent au petit théâtre.



Rénovation salle du Trésorcle

L'étude technique a été lancée. Elle permettra d'établir un diagnostic des travaux à réaliser dans le cadre d'une future réhabilitation.

Plusieurs scénarii seront proposés et serviront de base de travail en fonction des choix qui seront faits.



Remerciements à nos agents municipaux qui œuvrent chaque jour pour le bon fonctionnement de notre commune.

Denis Racourt

Cartes Nationales d'Identité

Depuis le 1^{er} janvier 2014, les Cartes Nationales d'Identité sont **valables 15 ans** pour les personnes majeures.

Les cartes délivrées entre le 2 janvier 2004 et le 31 décembre 2013 sont **automatiquement** valides 15 ans sans démarche à accomplir.



Cartes Nationales d'Identité et passeports

Vous devez maintenant vous adresser à la mairie de L'Arbresle. Pour faciliter la procédure et gagner du temps, vous pouvez réaliser une **pré-demande en ligne sur le site** : <https://predemande-cni.ants.gouv.fr>

Le secrétariat de mairie de Savigny reste bien entendu à votre disposition pour vous aider à compléter ce formulaire ou l'ancien imprimé CERFA, avant votre rendez-vous en mairie de L'Arbresle.

Contact Mairie de L'Arbresle - Service État Civil :
04.74.71.00.03 ou 04.74.71.00.04 ou 04.74.71.00.02

Commission URBANISME

La modification du **PLU** est en cours. RAPPEL : il s'agit d'une mise à jour du règlement en fonctions des différentes loi intervenues après le vote du PLU en 2014 (Lois ALUR, ELAN, LAAF, MACRON).

Certaines études sont nécessaires pour poursuivre cette modification.

Luc Fomas

Commission Agriculture - Environnement

2019 a été riche en actualités, en commençant par la journée nettoyage des routes et chemins de la commune.

Ainsi, le 30 mars, sous un magnifique soleil, petits et grands ont retroussé leurs manches et collecté des dizaines de kilos de déchets. Toutefois, il est navrant de voir que malgré l'énergie dépensée par nos petites mains pour nettoyer le village, les détritus réapparaissent chaque année ! Le casse-croûte de fin de matinée a été apprécié des participants ! Nous avons d'ores et déjà fixé la date du **samedi 4 avril 2020** pour une nouvelle "cueillette" si je puis m'exprimer ainsi. Mais avant tout, il est primordial que nous, adultes, montrions le bon exemple aux enfants : **trions, recyclons, pour une nature plus propre !**



Quelques semaines plus tard, le 11 mai 2019, a eu lieu l'**inauguration de la grainothèque**. Elle permet aux jardiniers



d'échanger leurs graines mais aussi de découvrir de nouvelles variétés dans le but de participer à la sauvegarde de la biodiversité (à notre échelle !). Si vous êtes intéressé, la grainothèque est accessible pendant les horaires d'ouverture de la médiathèque. Sur cette même matinée, la Maison des Semences proposait une animation à la découverte des graines.



Toujours dans un souci environnemental, la **boîte à livres** a été inaugurée le 15 juin dernier. Elle est située sous l'abri de la bascule, à côté de la Mairie. A n'importe quel moment de la journée, vous pouvez emprunter un livre, en poser un autre... Nous sommes très agréablement surpris par sa fréquentation importante. Les livres voyagent, passent de mains en mains, pour le plus grand bonheur des lecteurs. C'est vraiment impressionnant et agréable de voir que les Savignois sont toujours réceptifs aux actions proposées, c'est très encourageant pour les générations futures.



Cette année encore, gros succès des **composteurs partagés**. Vous êtes de plus en plus nombreux à venir déposer vos déchets organiques place des Moines. Il faut 6 mois de maturation pour pouvoir utiliser le compost. Avec les bénévoles référents, nous avons vidé 2 bacs pleins en décembre et nous avons réparti le compost dans les jardins des "Incroyables Comestibles". J'en profite pour les remercier pour le temps qu'ils accordent à faire vivre ce site. A ce propos, peut-être y'en a-t-il parmi vous qui souhaite utiliser les composteurs ? Si c'est le cas,

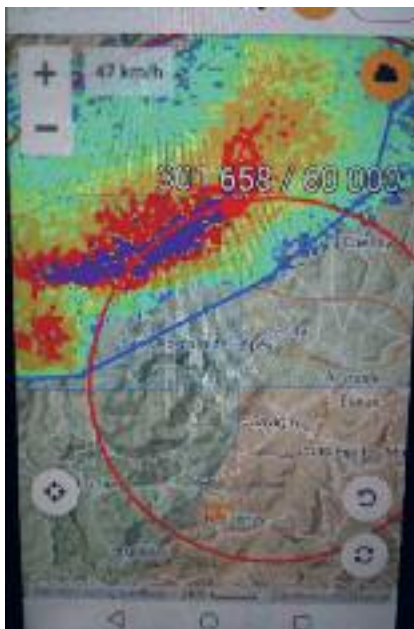


venez chercher votre bio-seau en Mairie. Il vous servira à stocker puis acheminer vos déchets jusqu'aux composteurs.

Pour donner suite au Savigny Info de juillet 2019, je me permets de faire un **nouveau point sur le dispositif "para-grêle"**. En effet, si certains d'entre vous ont manqué l'information, un nouveau système de lutte anti-grêle s'est développé sur l'ensemble de la Communauté de Communes du Pays de l'Arbresle et élargi à une partie de la CCVG (Vallée du Garon) et de la CCVL (Vallons du Lyonnais). Deux radars ont été installés sur les communes de Rontalon et de Bessenay. 88 postes de tir viennent compléter le dispositif et permettent le maillage du territoire. Pour chaque poste de tir, 2 personnes bénévoles



sont habilitées à réaliser les lancements : un titulaire et un remplaçant. Les tireurs sont munis d'une valise de lancement et d'une bouteille d'hélium. Les ballons en latex, munis de carte électronique et d'une torche chargée de sels hygroscopiques, sont envoyés au cœur du nuage. Le sel va alors absorber l'humidité et transformer les grêlons en pluie. **Skyde-tect** est une sentinelle



qui tourne 24h/24 et qui constitue l'outil indispensable pour les lanceurs afin qu'ils soient prévenus par sms suffisamment tôt et de façon fiable pour agir au bon moment.

Donc, pas de panique si vous voyez des fusées dans le ciel, ce sont nos lanceurs qui essaient de limiter les dégâts que pourraient causer un orage de grêle. Mais ça vous concerne aussi pour les toitures ou carrosseries de voitures.

Bon, j'ai quand même **un point négatif à aborder**. En effet, plusieurs agriculteurs de la commune nous ont signalé des dégradations sur leurs exploitations. Je cite « bottes d'enrubannage tailladées, pneus crevés, barrières ouvertes, clôtures découpées, bacs à eau volés, cuves à fioul vidangées... » Quand on constate tout ça, on peut se poser des questions : à quoi peuvent bien servir tous ces actes : jalousie, vengeance, actes délibérés ?

Il faut absolument faire cesser ce genre de pratiques ! Chacun doit respecter les autres et le travail des autres ! Le respect, c'est d'ailleurs une des premières valeurs que nous apprenons à nos enfants il me semble ?

Pas facile de rebondir avec ce que je viens de vous dire mais je finirais avec une excellente note. En effet, en partenariat avec la médiathèque et le centre de loisirs, nous avons travaillé sur le thème de l'environnement durant toute l'année 2019. Peut-être que certains d'entre vous ont pu remarquer que nous avons installé des **jardins pédagogiques dans le parc du Chalet Montange** avec l'aide des employés communaux. C'est un outil précieux, notamment pour les enfants qui viennent au Centre de Loisirs. Ils ont été fascinés de voir pousser ces petites graines qu'ils avaient planté. Et qui dit jardin, dit besoin en eau. Pour cela, nous avons installé un collecteur d'eau à proximité des jardins.



Mais revenons à notre jardin : **nous lançons un appel aux bénévoles**. Si vous avez un peu de temps à consacrer aux enfants et que vous avez la main verte, nous sommes à la recherche de personnes qui pourraient venir expliquer aux enfants comment on sème, plante ou récolte les légumes. L'aspect intergénérationnel peut être mis en valeur. Je vous invite donc à vous rapprocher de la Mairie qui se chargera de faire le lien avec le Centre de Loisirs.

Laëtitia Charpentier

Commission Action sociale

Écoles publiques

École des Sources

Pour cette nouvelle année 2019-2020, l'école élémentaire a connu la fermeture d'une classe. En effet, le seuil de fermeture est à 105 élèves. Or, seulement 101 élèves étaient inscrits pour la rentrée 2019. C'est donc Mme BARBIER, enseignante en CM1, qui a dû quitter son poste. (Dernière arrivée dans l'équipe enseignante).

Les classes et les élèves sont répartis de la manière suivante :

- CP : 25 élèves avec Mme GIRAUD
- CE1-CE2 : 27 élèves (15 + 10 + 2 élèves en aménagement de scolarité) avec M. LAGRANGE et Mme DESSOLAIN
- CE2-CM1 : 26 élèves (12 + 14) avec Mme GUYOT
- CM2 : 23 élèves avec Mme TARDY

École du Petit Prince

L'école maternelle a accueilli au sein de son équipe enseignante Mme BARBIER dans la classe de moyenne section - grande section, en remplacement de M. FARGIER parti à la retraite.

L'école maternelle compte 47 élèves pour la rentrée 2019 (année scolaire 2019-2020) contre 54 à la rentrée 2018 (année scolaire 2018-2019).

Les classes et les élèves sont répartis de la manière suivante :

- TPS-PS-MS : (6 MS, 12 PS et 4 TPS) avec Mme GIMENEZ
- MS-GS : (18 GS et 7 MS) avec Mme BARBIER

Informations scolaires

Inscriptions dans les écoles publiques et portes ouvertes

L'accueil à l'école peut se faire dès l'âge de 2 ans. Pour s'inscrire à l'école du Petit Prince (maternelle) ou à l'école des Sources (élémentaire), prendre contact avec la directrice ou le directeur ou se présenter en mairie. Se munir du livret de famille et d'un justificatif de domicile.

A noter : Les **portes ouvertes des écoles publiques** auront lieu le **samedi 28 mars 2020 de 10h à 12h**.

École du Petit Prince : Mme GIMENEZ : 04.74.01.48.73
maternelle.savigny@laposte.net

École des Sources : M. LAGRANGE : 04.74.01.13.51
ce.0691446x@ac-lyon.fr

Les horaires d'école sont : lundi, mardi, jeudi et vendredi de 8h30 à 11h30 et de 13h30 à 16h30.

Pour rappel, la commune est propriétaire des locaux scolaires et doit en assurer la construction, la reconstruction, l'extension, les grosses réparations, l'équipement, l'entretien et le fonctionnement.

Le financement est assuré par le budget communal qui fournit les moyens matériels.

A ce titre, des travaux ont été effectués en 2019 (cf article "commission bâtiments") et des ventilateurs ont été installés dans les classes pour faire face aux pics de chaleur du mois de juin.

Par ailleurs, la municipalité a versé les subventions pour les fournitures scolaires. Celles-ci se sont élevées à 75 €/élève pour l'école maternelle et 92,90 €/élève pour l'école élémentaire.

Enfin, la commune gère également les personnels non enseignants qui travaillent à l'école : les agents territoriaux spécialisés des écoles maternelles (ATSEM) et ceux qui s'occupent de l'entretien.

Une date à retenir :
PORTES OUVERTES DES ÉCOLES PUBLIQUES :
samedi 28 mars 2020 entre 10h et 12h

Centre de loisirs

Cette année, nous avons dû renouveler le contrat pour la gestion de l'accueil de loisirs sans hébergement des jeunes de 4 à 17 ans.

La gestion de l'accueil de loisirs est confiée (via une Délégation de service Public), depuis le 1^{er} septembre 2019 et pour 4 ans, à Léo Lagrange.

Le fonctionnement depuis septembre 2019 est quasiment inchangé.

On distingue 3 tranches d'âge : les moins de 6 ans, les 6/11 ans et les 11/13 ans (groupe SODA)

- **Ouverture le mercredi toute la journée**, jusqu'à 18h30 (auparavant, fermeture le mercredi soir à 18h. Il a été décidé de porter la fermeture à 18h30 pour être en cohérence avec le lundi, mardi et jeudi où la garderie et l'étude sont ouverts jusqu'à 18h30).

Plusieurs modes de fonctionnement sont possibles le mercredi :

- la journée (dépôt des enfants dès 7h30. Récupération entre 17h et 18h).

- le matin + repas obligatoire (récupération des enfants entre 13h et 13h30 dans la cour de l'école)

- repas obligatoire + après-midi (arrivée à midi au restaurant scolaire).



- Ouverture pendant les vacances scolaires

Le centre de loisirs est ouvert une semaine aux "petites" vacances (Toussaint, février et printemps) ainsi que 4 semaines en juillet et une semaine fin août.

Les enfants sont accueillis à la **salle Christian Gouttenoire** avec des activités variées et adaptées à chaque tranche d'âge. Des séjours sont aussi proposés : ainsi, du 25 février au 1^{er} mars 2019, un séjour "raid hivernal" a été proposé et 8 jeunes de Savigny y ont participé. Également, pendant l'été 2019 ont eu lieu un séjour pour les 7-11 ans "DéTECTIVE Nature" dans la Drôme et un séjour pour les 11-15 ans "Léo Lagrange Aventure sous la tente" à Die.

- Un groupe de plus grands (14/17 ans) fonctionne également.

Ils se retrouvent le vendredi soir de 17h à 19h dans les locaux de Léo Lagrange (au-dessus de la salle Christian Gouttenoire) ainsi que 10 samedis par an, soit environ 1 fois par mois, pour des sorties et activités de groupe (bowling, Laser Game, trampoline, Escape Game, jeux de société...).

- Léo Lagrange intervient également sur le temps méridien (12h15-13h15), à l'école élémentaire, avec un groupe de 14 enfants d'une classe différente. Ce temps-là permet de soulager les effectifs importants que peuvent avoir les agents communaux à ce moment-là.

Garderie et étude

La **garderie** fonctionne tous les matins de 7h30 à 8h20, et le soir de 16h30 à 18h30 les lundis, mardis et jeudis et 18h pour le vendredi.

Deux personnes assurent matin et soir ce service de garde. Au vu d'une fréquentation plus importante le mardi et le jeudi matin, une troisième personne renforce l'équipe.

L'**étude** fonctionne tous les soirs d'école de 17h à 18h30 les lundis, mardis et jeudis et jusqu'à 18h les vendredis.

Elle se situe dans les locaux du restaurant scolaire, et la surveillance est assurée par 2 personnes.

La commission Action Sociale

Annick Villette

Léo Lagrange



Accueil de loisirs du mercredi : L'accueil de loisirs est ouvert pour tous les enfants de 4 à 11 ans, les mercredis scolaires toute la journée, de 7h30 jusqu'à 18h. Le repas et le goûter sont compris et les enfants peuvent être récupérés entre 17h et 18h. Animations et jeux divers, visites à la médiathèque... sont au programme.

Accueil jeunes, pour les SODAS : Tout au long de l'année le Local Jeunes de Savigny Léo Lagrange est un lieu d'écoute dans lequel les jeunes de 11 à 17 ans peuvent participer et organiser des activités de loisirs. Un animateur sur place encadrera les différentes activités et projets. Mardi et vendredi : de 17h à 18h30 Une sortie un samedi par mois.

Accueil de loisirs pendant les vacances scolaires 2020 :

• Vacances d'hiver :

- Du 24 au 28 février

- Séjour Hiver SODA 11/15 ans (années collège), du 24 au 28 février

• Vacances de printemps :

- Du 20 au 24 avril

• Vacances d'été :

- Du 6 au 31 juillet. (Fermeture les 13 et 14 juillet)

- Séjour été 9/11 ans du 20 au 24 juillet

- Séjour été 11/15 ans du 20 au 24 juillet (Années collège)

- Du 24 au 28 août

Rentrée scolaire mardi 1^{er} septembre 2020.

**Pour plus d'informations merci de contacter :
PEREIRA Albino**

Espace Animation Léo Lagrange de Savigny

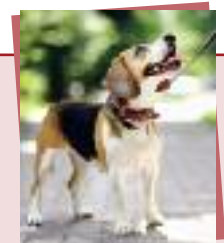
Route de Sain Bel - 69210 SAVIGNY

Tél. 04.74.26.19.32 ou 06.77.65.95.15

RAPPEL : La divagation des chiens est interdite !

Tenez vos chiens en laisse. Ils sont susceptibles de s'attaquer aux personnes ou aux troupeaux, et de causer des dommages importants.

Merci pour votre compréhension !



Commission Associations - Communic@tion

L'heure du bilan

Voici donc près de 6 ans que j'ai pris en charge cette commission Associations-communication accompagnée d'Annick VILLETTE, Sylvain GRANGE, Jocelyn RIBEYRON, Monique LAURENT, Marie-Bernadette COQUARD, Philippe LORAIN, Denis RACCURT.

Nos missions sont essentiellement des actions de fond, parfois ponctuées de projets et d'actions plus fortes.

• Développement et réorientation des actions de communications municipales :

- **Publication de trois "Savigny Info"** par an : avril, juillet, octobre. Les objectifs de ces petits éditos sont la communication directe avec les Savignois, car distribution dans toutes les boîtes aux lettres de la commune. Il s'agit d'informations à court terme, diffusion des comptes rendus des conseils municipaux, agenda, planning des manifestations à venir, informations saisonnières, etc.
- **Publication d'un bulletin municipal** en janvier. Il s'agit d'une publication bilan de l'année précédente.
- **Intégration de la communication digitale** pour la mairie, avec la création d'un site internet mis en ligne en 2015 : <http://www.mairie-savigny69.fr>.
- **Développement de la communication digitale** par l'ouverture aux réseaux sociaux avec la création d'une page Facebook en 2016 : @mairiesavigny69, pour la diffusion d'informations ponctuelles rapides.

• La Médiathèque de Savigny, pour rappel :

- En août 2014, emménagement de la Médiathèque dans les nouveaux locaux du chalet Montange, fraîchement rénovés.
- Le programme scientifique et culturel défini, se résume par "*L'accès à la culture pour tous et par différents médias*".
 - > Objectif 1 "Accès à la culture" : Créer un lieu de rencontres, de partage, de culture, d'animations.
 - > Objectif 2 "pour tous" : Attirer tous les publics, jeunes et moins jeunes en créant des espaces dédiés, mais aussi des espaces mixtes, proposer des animations variées.
 - > Objectif 3 "multimédia" : un lieu rassemblant des offres diverses : livres, musiques, films, jeux, presse, accès informatique et Internet, graines, conférences, animations, ateliers, expositions...

Les animations proposées et retours que nous en avons nous permettent de penser que nous sommes en bonne voie vers les objectifs que nous nous sommes fixés. Mais de nombreux Savignois n'ont pas encore poussé les portes de la médiathèque. Il reste du travail !

*Un grand **merci** aux bénévoles de la médiathèque, qui s'activent toute l'année pour aider à la gestion des collections, et qui par leurs idées et leurs présences soutiennent Laura et Julia dans leur travail et permettent d'animer la médiathèque.*



Forum des associations
Septembre 2019



• **Accompagnement des associations :**

Pourquoi une commission en charge des associations ? Tout simplement parce que la commune de Savigny compte plus d'une cinquantaine d'associations, associations de conscrits incluses, qu'elles soient culturelles, sportives, artistiques, manuelles, techniques, mémorielles, ou autre... Savigny est une commune qui regroupe des habitants investis, volontaires, créatifs, compétents, fédérateurs..., la liste peut être longue, mais le nombre d'associations pour une commune de 2100 habitants est révélateur de cette richesse humaine.

Je tiens donc une nouvelle fois à remercier l'ensemble des acteurs associatifs : dirigeants, membres actifs, entraîneurs, professeurs, adhérents et vous tous qui participez aux différentes manifestations afin de faire vivre ces associations et par là même, le village tout entier.

Voici quelques actions de la commission en lien avec les associations :

Gestion des salles

- **1 réunion annuelle d'organisation et de planification des activités sportives et culturelles dans les salles municipales avec les associations concernées.**
- **1 réunion de planification des manifestations annuelles avec l'ensemble de associations savignaises.** Cette réunion est importante pour nous, élus, car elle nous permet de rencontrer toutes les associations savignaises, et ainsi pouvoir délivrer un certain nombre d'informations directement avec les personnes concernées. Cette réunion est également importante pour les associations car elle provoque les échanges avec les élus, mais aussi avec les autres associations. Et ainsi faire naître des idées de collaboration, ou simplement discuter de ses problèmes avec les autres, se sentir moins seul face aux difficultés.

C'est pourquoi, suite à des échanges riches des années précédentes, nous souhaitons mettre en place cette année une sorte de table ronde à destination des associations mais également ouverte à tous ceux qui souhaitent y participer. Cette réunion sera organisée prochainement en présence d'un intervenant de l'Espace Associatif du Rhône, afin de lister les problèmes rencontrés par les associations savignaises, et pouvoir trouver ensemble des solutions. L'objectif est une nouvelle fois, l'accompagnement des associations, des bénévoles. Car face aux difficultés rencontrées, la solitude et la lassitude s'installent. Ne laissons pas mourir cette caractéristique forte de notre village, qu'est la vitalité associative.

Gestion des salles municipales : Delphine NOTIN, à l'agence postale, est en charge du planning d'utilisation des salles municipales. C'est auprès d'elle que vous réservez les salles : Christian GOUTTENOIRE, salle du Trésoncle et Petit Théâtre.

Les associations doivent communiquer rapidement à Delphine les dates qu'elles souhaitent retenir sur les différentes salles municipales. C'est important !

Les manifestations de l'année 2019, pour les associations savignaises, ce sont :

- **1 forum des associations** organisé chaque année début septembre, salle du Trésoncle.
- Mais ce sont surtout **plus de 25 soirées festives, repas, galas, kermesses, arbres de Noël, chaudières...** dont une fête des classes, un peu glacée cette année mais toujours aussi festive !
- **1 carnaval** organisé conjointement par les 2 associations de parents d'élèves des écoles publiques et privées de Savigny.
- **1 fête patronale, avec attractions foraines, bal, animations et feu d'artifice** pour Pentecôte.
- **3 vide-greniers, bourses aux livres et aux jouets**, pour se débarrasser de l'inutile ou trouver de bonnes affaires.
- **1 vente de sapins de Noël en décembre et plusieurs lavages de voitures.**
- **7 concours de belotes, pétanque et loto** ouverts à tous.
- **1 Trail de l'Abbaye et 1 randonnée pédestre**, pour parcourir et découvrir les chemins de Savigny.
- **3 commémorations des anciennes guerres et plusieurs conférences historiques**, pour se souvenir.
- **14 représentations théâtrales**, pour rigoler ensemble.
- **Et au moins 6 concerts et festivals musicaux.**

Le lien avec les associations c'est aussi l'étude et l'attribution des subventions aux associations, avec un budget annuel de 45 000 €.

Cette année 2019, les demandes de subventions ont atteint 56 000 € pour un budget voté de 45 000 €. Il a donc fallu faire des choix, des répartitions. Finalement, 44 600 € ont été distribués.

Remerciements :

Pour conclure ce petit bilan, je voudrais remercier les agents municipaux avec qui j'ai eu l'occasion de travailler ces six dernières années : Delphine NOTIN à l'agence postale ; Laura MAILLOT et Julia LAGIER, à la médiathèque ; Anne GAILLARD, Mireille DESAINJEAN, Guylaine GUYOT, Agnès LEBLANC au service administratif ; Laurent SACHON, Christian MATHÉOS, Médéric BOISSET, Gabriel CHARLES et Alain VENET, au service technique.

Je vous remercie pour votre aide, votre disponibilité, vos idées, votre travail...

Je vous remercie de m'avoir suivi sur des projets qui me tenaient à cœur, d'avoir gérer et régler les questions et problèmes du quotidien, d'avoir été présent... Un Grand Merci à vous !

Marielle Gidon



Commission Associations - Communic@tion (suite)

Patrimoine Savigny

Eh bien voilà, les deux bas-reliefs achetés en 2016 en vente aux enchères, sont restaurés, soclés et visibles dans le musée lapidaire de Savigny.

Une nouvelle fois, je remercie Odile MOINECOURT, présidente de l'association Savigny Patrimoine d'hier et de demain pour son investissement et son acharnement pour redonner à ces deux bas-reliefs leur splendeur perdue.

Je remercie également l'ensemble des bénévoles de l'association Patrimoine qui vous propose des visites du village, de l'église, du site de l'Abbaye Saint-Martin de Savigny et du musée lapidaire. Grâce à eux, notre patrimoine historique est un peu plus visible.

J'aimerais que chacun d'entre vous sache que Savigny a un patrimoine historique riche, par son ancienne abbaye bénédictine. J'aimerais que chacun de vous ai conscience que Savigny a certes subi pendant des siècles la domination des moines bénédictins. Mais qu'aujourd'hui c'est au Savignois de s'approprier cette histoire et de la faire vivre, de la valoriser et de l'exploiter.

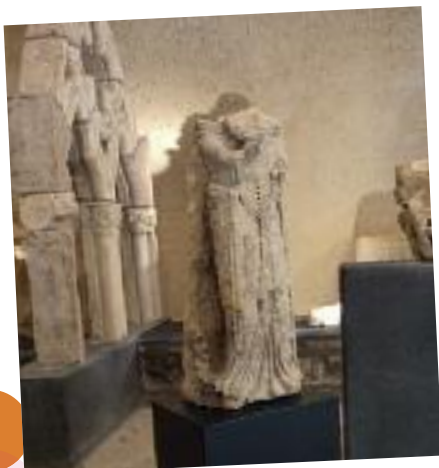
Cette valorisation patrimoniale de l'abbaye Saint-Martin de Savigny, n'est pas seulement limitée à notre village. Elle rayonnera sur tout le territoire du Pays de l'Arbresle et s'étendra au-delà de notre région par ses anciennes dépendances.

Au cours de ces 6 dernières années, nous avons posé quelques jalons, saisi quelques opportunités qui se sont présentées. J'espère que d'autres se présenteront ou aboutiront ! Je pense entre autres aux reconstitutions en 3 dimensions que nous attendons toujours ! Pour vous permettre de mieux visualiser ce qu'était l'abbaye de Savigny du 9^e au 18^e siècle.

En mémoire de Denise CATELAND-DEVOS

Afin de saluer l'investissement et le travail de recherche réalisé sur le patrimoine et l'histoire de Savigny, nous avons, en accord avec l'association du patrimoine et la famille, baptisé la place située devant le cuvier et le musée lapidaire : "Place Cateland-Devos", samedi 30 mars en présence de la famille Cateland.

Marielle Gidon



Commission Marché

Le marché hebdomadaire évolue encore

Le P'tit marché savignois se tient tous les vendredis de 16h à 19h30, place du 11 Novembre. Cette année 2019, comme vous l'avez sans doute constaté des petits changements ont eu lieu.

• Arrivée de l'épicerie itinérante, début d'année 2019 :

Tout d'abord, l'épicerie la Pépite Verte a intégré le P'tit marché savignois début 2019, à la réception de son tout nouveau camion aménagé en épicerie itinérante. Elle a parfaitement trouvé sa place sur notre P'tit marché. Nous sommes ravis d'accueillir Valérie et Marine. L'offre de l'épicerie itinérante est variée et évolutive. Donc si vous avez des besoins particuliers en épicerie, n'hésitez pas à leur demander.

• Arrêt des 2 poissonniers :

Le poissonnier Gilbert DOUARD a souhaité arrêter sa présence à Savigny, pour des raisons de fatigue et de surcharge de travail, pour lui seul. Nous avons trouvé Jérémy GARCIA, d'Amplepuis, pour le remplacer. Il est venu plusieurs fois à Savigny en alternance avec le marché de Pontcharra-sur-Turdine. Mais, pour lui aussi sa présence à Savigny était compliquée à gérer en termes de temps et d'organisation. Il a donc suspendu sa venue également.

Nous ne désespérons pas de voir arriver d'autres commerçants. Si vous avez des pistes, merci de nous en faire part, il reste de la place pour de nouveaux commerçants. Sachant que nous ne souhaitons pas proposer des produits en concurrence avec les autres, notre marché est trop petit pour ça. Donc nous recherchons des offres nouvelles.

• Objectifs du marché :

Nos objectifs sur ce petit marché hebdomadaire, sont de mettre en avant des producteurs et commerçants locaux, de proposer aux Savignois une offre de produits de première nécessité, diversifiée et complémentaire.



• Vous trouvez donc sur ce P'tit marché :

Toutes les semaines :

- Denise et Roger CHAVEROT, fruits et légumes, Saint-Forgeux
- Dominique BOURRAT, fromages et produits frais, Savigny
- Yannick GARNIER et Raphaël, charcuterie, traiteur, boucherie, Montrottier
- Valérie FRANCE et Marine MEUNIER, épicerie itinérante, la Pépite Verte, L'Arbresle

Tous les quinze jours :

- Corinne et Alain CLAVARON, herbes aromatiques, tisanes, épices, Bully

Mais aussi, tous les premiers vendredis du mois :

- Monique ANDOLFO, Bonne Heure des Papilles, confitures et terrines, et autres productions à bases de produits régionaux, Sourcieux-les-Mines

De temps en temps, en 2019 et sûrement en 2020 !

- Nathalie GANDELIN, Huiles d'olive, Gandelin Passions
- Julien DEPLANCHE et David LECOANET, Bières Prisca, L'Arbresle
- Marie-Ange LEHMANN, miel, Savigny (vous trouvez également les produits de Marie-Ange sur le stand de Monique ANDOLFO)

• La Friterie remplacée par un camion pizza :

La Friterie du Nord a également arrêté son activité à l'automne. Mais elle est remplacée depuis le 8 novembre par un camion de Pizza à emporter. Laura PACAILLER et Joël VINÇON vous accueillent tous les vendredis soir de 17h45 à 21h45, sous la mairie.



• Les commerces de proximité :

Comme vous l'avez sans doute constaté, le bar Chez les 2'Z'M a fermé ses portes cette année après quelques mois d'activité. Cependant, Sophie et Christian de la boulangerie JACOUD, le salon de coiffure Isabelle, Marc et Dominique LUNET du café-restaurant le Clos de l'Abbaye vous accueillent avec plaisir tous les jours de la semaine dans leur boutique, salon et restaurant.

Commission Marché (suite)

Je le redis encore et encore, « Consommer local, permet la sauvegarde de nos commerces et le maintien de la vie de notre village ! ».

• Programmation du centre-bourg :

Suite à une étude réalisée par la chambre de commerce et d'industrie, sur l'implantation des commerces à Savigny, en 2017-2018, le conseil municipal a étudié différentes possibilités proposées par un cabinet conseil sur la programmation du centre-bourg, de ses commerces et services de proximité (mairie, agence postale, médecins).

En 2019, ces études se sont poursuivies au sein du conseil municipal suite à plusieurs rencontres avec des praticiens médicaux et para-médicaux, sur l'aménagement d'un pôle santé sur notre commune. Toutes ces réflexions sont toujours en cours.

Marché de Noël, 3^e édition, un succès confirmé !

C'est une 3^e édition du marché de Noël agrandi qui s'est tenue vendredi 29 novembre dernier, place du 11 Novembre mais aussi parking de la garderie.

Cette année encore, la commission en charge du marché a reçu de nombreuses demandes. C'est pourquoi il a fallu agrandir l'espace du marché. Le choix s'est porté sur le parking de la garderie en plus de la place du 11 Novembre, pour des raisons techniques d'accès à l'électricité tout d'abord, mais aussi parce que nous souhaitons maintenir ce marché autour de la place du 11 Novembre.

Cela dit si ce marché est renouvelé cette année et qu'il s'agrandit encore, peut-être faudra-t-il réfléchir à d'autres emplacements ?

C'est donc près de 30 commerçants qui vous ont accueillis, vendredi 29 novembre.

Et vous étiez nombreux à venir le découvrir.

Malgré la séparation entre les 2 sites, la circulation s'est relativement bien faite, même si les signalétiques n'ont pas été bien vues par tous ! Chaque année apporte son lot de nouveautés et de contraintes nouvelles à gérer.

Nous sommes très heureux du succès remporté par cette manifestation.

Nous remercions tous les commerçants pour leur présence, leur accueil et leurs sourires.

Nous les remercions également d'avoir participé à la confection des paniers garnis offerts ce soir-là. Nous avons pu offrir 4 paniers bien garnis.

Nous remercions les associations savignaises également présentes. Les 18 et 19 ans d'avoir tenu la buvette. Les jeunes de l'Aslec d'avoir géré l'accès au château gonflable. Nous remercions les musiciens, Cyril et François PAVON ; Lilian et la bambane de Saint-Julien-sur-Bibost d'avoir animé cet évènement festif...

Et bien sûr les Savignois d'être venus très nombreux pour partager ce moment convivial et joyeux !

Je tiens également à remercier les membres de la commission marché, les agents techniques et administratifs, ainsi que les membres du Conseil Municipal, qui ont œuvré à la mise en place de cet évènement ! MERCI A TOUS !

Marielle Gidon





Plaidoyer pour un engagement !

Ayant la plume facile et l'envie d'écrire, je profite de cette occasion de dernier bulletin de mandat pour écrire un petit mot, une sorte de plaidoyer pour l'engagement !

Il fait écho aux nombreux messages que j'ai tenté de vous transmettre ces dernières années concernant les associations en particulier, mais s'applique complètement à cette période pré-électorale.

Selon la définition du dictionnaire, l'engagement est un acte par lequel le citoyen déclare vouloir "servir". Servir son pays, sa commune, son école, sa médiathèque, son association... C'est un acte fort pour soi mais surtout envers les autres.

L'engagement citoyen n'est pas servir ses intérêts personnels au détriment de ceux des autres, mais bien servir l'intérêt général, le plus grand nombre.

Sans vouloir paraphraser Stéphane HESSEL : « Engagez-vous ! » pour le bien-vivre à Savigny ou plus largement pour le territoire, cela demande de toute évidence du temps, de la motivation, de l'acharnement parfois pour se faire entendre, mais l'engagement est nécessaire pour faire avancer les choses, pour vivre ensemble tout simplement.

« On ne peut pas tout faire ! », en 6 ans, c'est sûr, mais il faut être fier du travail accompli.

« On ne peut pas plaire à tout le monde ! », c'est évident. Les choix que nous faisons, les décisions que nous prenons peuvent en mécontenter certains.

« Si on avait autant de temps que d'idées », le monde serait refait !

Utopiste ! Je le suis. Optimiste ! également, mais je suis sûre que la plupart des Savignois le sont, alors « Engagez-vous ! ».

Marielle Gidon

Commission Finances

	CHARGES	PRODUITS
Atténuations de charges		32 161
Opérations d'ordre de transfert entre sections	12 095	10 094
Produits des services, du domaine et ventes diverses <i>redevance service périscolaire et poste et CCPA voirie (33000 €)</i>		66 936
Impôts et taxes <i>taxe habitation et foncière (1 115 k€) dotation CCPA (119 k€) droit de mutation (87 k€)</i>		1 347 443
Dotations, subventions et participations <i>DGF et dotation solidarité rurale</i>		238 498
Autres produits de gestion courante <i>revenus des immeubles</i>		32 641
Produits exceptionnels		7 052
Opérations d'ordre de transfert entre sections	10 094	12 095
Dotations, fonds divers et réserves <i>FCTVA et taxe aménagement</i>	498	131 520
Subventions d'investissement <i>subventions trottoirs et amendes de police</i>		73 800
Charges à caractère général <i>eau + énergie + telecom (95k€), centre de loisirs et grands champs (87k€) entretien bâtiments (80k€) entretien voirie</i>	425 295	
Charges de personnel et frais assimilés	579 668	
Atténuations de produits	24 749	
Opérations d'ordre de transfert entre sections		
Autres charges de gestion courante <i>indemnités élus (42k€) SDMIS (33k€) subventions associations, contributions obligatoires</i>	187 483	
Emprunts et dettes assimilées (capital et intérêt chap 66 +16)	90 117	
Immobilisations incorporelles	10 410	
Subventions d'équipement versées		
Immobilisations corporelles & en cours (chap 21&23) <i>achat Kangoo, tennis (105k€) trottoirs (230k€) sanitaire école</i>	438 778	

MÉDI@THÈQUE

15, route de Sain Bel 69210 Savigny
04.74.01.57.87
mediathequesavigny@orange.fr

HORAIRES DE LA MÉDIATHÈQUE,
Mardi de 16h30 à 18h30
Mercredi de 15h à 18h30
Jeudi de 10h à 12h
Vendredi de 16h30 à 18h30
Samedi de 10h à 12h

Bilan de l'année 2019

Les animations régulières organisées tout au long de l'année à la Médiathèque :

- Nous avons lu des **histoires** aux petits et aux grands, tous les 3^e mercredis du mois. Des histoires qui nous ont émerveillés, qui nous ont fait rêver ou voyager pour le plaisir des oreilles et des yeux.
- Pour se remuer les méninges, tous les 3^e jeudis du mois a eu lieu l'**atelier remue-méninges** : des jeux avec les lettres, les synonymes, les expressions...

Et des animations ponctuelles autour du thème annuel "l'environnement" :

- Pour poursuivre la commémoration, la médiathèque a proposé une **exposi-**

tion sur la grande guerre dans le Rhône en janvier jusqu'à mi-février. C'était dans la salle d'exposition du chalet Montagne.

- L'**exposition "Le chanvre d'hier et de demain"** en février-mars et l'intervention d'un connaisseur nous en appris davantage sur le chanvre.
- En avril, une auteure, **Edith CHERBLANC** est venue présenter son livre pour les adultes.
- Puis, nous avons aussi joué à des **jeux de société** avec les enfants et quelques parents. Il y a eu beaucoup de fous rires !
- La **semaine autour du livre** s'est déroulée en mai. Environ 500 romans, documentaires et bandes dessinées de "Lire et Demain" ont été exposés pour un public allant de la petite enfance au CM2.
- Ensuite, nous avons inauguré notre **Grainothèque** et "les légumes" sont venus faire la fête dans une nouvelle exposition. L'exposition a mis en avant les caractéristiques, réputations, usages et vertus de quelques-uns d'entre eux.
- En juin, pour aider les jeunes à trouver un job d'été, le point information Jeunesse de L'Arbresle est venu animer à la Médiathèque un **atelier CV**. Chaque participant a pu bénéficier de quelques conseils pour faire son CV et pour aller sur des sites internet afin de

RAPPEL :

Boîte disponible pour le retour des livres.
Accessible à toute heure, par l'extérieur
à gauche de la médiathèque

l'améliorer. C'est aussi à cette période que nous avons inauguré notre **boîte à livres**.



- La Remise de l'**album "Bébé lecteur"**, c'est-à-dire les enfants nés dans l'année s'est faite à Limas, aussi en juin, en présence de Martine PUBLIE, Vice-présidente du Département en charge de la culture, Sylvie EPINAT, Claude GOY, Evelyne GEOFFRAY, conseillères départementales. Les bébés lecteurs ont reçu un livre "J'aimerais tant..." et une inscription gratuite dans une médiathèque de la part du Département. Merci !
- Il y a aussi eu le **jardin pédagogique** en partenariat avec le centre Léo Lagrange.
- Il s'en passe des choses en juin ! Nous avons depuis le mois de juin la possibilité d'emprunter des **DVD pour adultes et enfants** ! Encore merci !

STATISTIQUES DE L'ANNÉE 2019 :

363 abonnés en cours de validité dont 322 Savignois
(176 adultes, 187 jeunes (- de 15 ans),
15 associations et écoles)
9 bénévoles

Nouveaux inscrits en 2019 : 84
Nouveaux inscrits en 2018 : 102
Nouveaux inscrits en 2017 : 75
Nouveaux inscrits en 2016 : 80

Parmi les prêts en 2019 :

7998 documents appartenant à notre fonds propre
et 2151 appartenant au fonds de la Médiathèque
Départementale du Rhône.
2695 prêts adultes et 7454 prêts jeunesse
9164 prêts fictions et 985 prêts documentaires



Exposition "Le chanvre d'hier et de demain"



- Ensuite, les ateliers d'été ont démarré en juillet : Des "Théâtre d'ombres" avec les enfants du centre aéré. Les enfants se sont bien amusés !
- En septembre, l'auteure **Clarisse MORIZOT**, du nouveau livre "J'aimerais tant" offert dans le cadre du dispositif bébé lecteur, est venue nous rendre visite à la médiathèque. Elle a pu lire ce livre aux enfants et familles présentes, suivi d'un temps dédicace. Merci à Clarisse pour ce très beau livre et au Département initiateur du projet.
- En octobre, nous avons organisé plusieurs séances d'Escape Game. Un code à trouver, la planète à sauver en 60 minutes ! Cela demande un esprit d'équipe et de se remuer les méninges !



- Un auteur, **Sylvain QUESADA** est également venu nous présenter son livre où il fait le récit de ses voyages à pied ou en vélo à travers le monde, sans carte bleue ! Livre que vous pouvez emprunter ou acheter à la médiathèque.
- N'oublions pas le traditionnel concours de dessins. Cette année, il fallait imaginer "un jardin magique, fantastique !". 50 dessins ont été exposés au public et présentés anonymement au jury, composé cette année encore de bénévoles de la médiathèque, représentants d'associations, jeunes ados du centre de loisirs et élus municipaux. Ces dessins ont été répartis en 3 catégories : 4-6 ans, 7-9 ans, 10-14 ans. Les trois premiers dessins primés de chaque catégorie ont été récompensés de lots offerts par les magasins



Gamm Vert d'Éveux et les établissements Ferrière de L'Arbresle. Nous les remercions chaleureusement d'avoir pris part à cette action afin d'offrir aux petits artistes, des graines pour faire germer en eux la créativité et l'imagination.

Nous remercions tous les partenaires qui se sont associés à nous dans ce nouveau projet de concours artistique pour les enfants, en particulier Albino PEREIRA et le centre Léo Lagrange, partenaire privilégié de la médiathèque depuis quelques années maintenant. Nous remercions également tous les participants et artistes de ce troisième concours de dessin.

En 2020, le concours prendra une orientation différente, mais vous le découvrirez prochainement.

Voici le classement des trois premiers gagnants par catégorie, du 3^e concours de dessin de Savigny :

4-6 ans (14 participants) :

- 1^{er} : Axel GUERPILLON
- 2^e : Enael CHAMBE
- 3^e : Jamy PERRIN-PARI

7-9 ans (31 participants) :

- 1^{er} : Lilly COUVIN
- 2^e : Sophia MARTY
- 3^e : Johanne DE CAMARET

10-14 ans (11 participants) :

- 1^{er} : Elisa MARTY
- 2^e : Lucile LEVEILLARD
- 3^e : Erine HERMAND

- L'année se termine avec l'accueil du bus de **Cultur'en bus**. Nous avons découvert avec les enfants des écoles le monde des insectes, des musées et des aborigènes. Merci pour ces beaux voyages dans le bus magique !

- Enfin, nous avons célébré l'arrivée des vacances bien méritées pour jouer encore et encore avec de nouveaux jeux de société de la Ludothèque La Ronde des Jeux de L'Arbresle.

Pour 2020, le thème de l'année sera "l'eau", l'eau naturelle, locale. Nous vous préparons de nombreuses animations.

TARIFICATION

- 8 € par adulte savignois
- 12 € par famille (comprenant 2 adultes)
- 12 € pour un adulte extérieur
- 16 € pour une famille extérieure (comprenant 2 adultes)
- Gratuit pour les enfants et les étudiants**



MÉDI@THÈQUE (suite)

Message des bénévoles de la médiathèque

Et si vous deveniez bénévoles à la Médiathèque de Savigny ?

La Médiathèque municipale de Savigny fonctionne grâce à un **budget municipal** qui permet son existence et son fonctionnement, avec l'entretien du bâtiment et des locaux du Chalet Montange. Ce budget finance également le salaire de la bibliothécaire, l'achat des ouvrages et leur entretien. Ce service public culturel est un atout fondamental de la vie sociale du village ; il est d'abord un outil de promotion de la lecture d'autant plus qu'il accueille régulièrement les **élèves** des écoles élémentaires dans le cadre de projets élaborés par les enseignants ; il accueille aussi des **collégiens** ou des **lycéens** qui trouvent dans la médiathèque des ouvrages documentaires et littéraires ainsi qu'un accès gratuit à Internet. Dans une autre dimension départementale, notre médiathèque est également reliée à la **Médiathèque du Rhône** où il est possible d'accéder à un fonds extrêmement riche et diversifié, multipliant et renouvelant ainsi les possibilités d'emprunt. Au-delà de l'accueil des abonnés, des conseils et de la gestion des emprunts d'ouvrages lors des permanences, de nombreuses autres tâches sont nécessaires à la vie des documents. Depuis l'enregistrement jusqu'à la mise à

disposition, leur rangement, leur entretien, il faut du temps ; et les bénévoles qui s'y investissent selon leurs disponibilités, sont des appuis importants pour la bibliothécaire et lui permettent d'animer des activités de lecture avec les élèves, par exemple. Chacun peut ainsi trouver son plaisir de participer à la vie communale.

C'est pourquoi **nous recherchons des personnes pour nous aider à tenir les permanences et réaliser toutes les différentes missions** nécessaires à la vie dynamique de notre Médiathèque municipale, bien commun de notre village. Évidemment il faut des personnes lors des permanences aux horaires d'ouverture au public, mais il y a du travail "caché" qui s'exécute en dehors de ces horaires, et lors d'animations ponctuelles selon vos disponibilités.

C'est avec grand plaisir que l'équipe actuelle vous accueillera.

Julia Lagier, remplaçante de Laura Maillot

Responsable de la médiathèque de Savigny

15 route de Sain Bel - 69210 Savigny

04-74-01-57-87 - mediathequesavigny@orange.fr

Prochaines animations 2020

- **L'île aux histoires**, lectures d'albums ou contes pour petits et grands, sans inscription, merci de nous informer de votre présence quelques minutes avant, **séance à 16h30, les mercredis : 19 février, 18 mars, 15 avril.**
- **L'atelier "Remue-méninges"** est un atelier accessible à tous. Des exercices ludiques autour des mots et des chiffres sont proposés aux participants pour stimuler la mémoire dans une ambiance conviviale. Il se déroule à la médiathèque, une fois par mois **de 14h à 16h, les jeudis : 27 février, 19 mars.**



Etat civil 2019

Naissances

FAUCHEUR Antoine	17 janvier
PLANES Méline	18 février
DUTOUR Marceau	19 février
NOGUEIRA Mila	22 février
GOUTTENOIRE Louna	24 mars
KADI Loan	29 avril
PRINZIVALLI Ian	13 mai
PONCET Eugénie	18 mai
PARRET Endy	5 juillet
GASCOIN MULLER Léonne	13 juillet
THEVENIN Soren	16 juillet
CIOCIOLA Mathis	23 juillet
COLALUCA Jules	30 juillet
VENET Lyanna	3 septembre
DEVAUX ROSTAING-TAYARD Hugo	24 septembre
CHAPAVAYRE Alex	6 décembre
MEGBENU Djifa	22 décembre

Mariages

RONZON Julien et SIMONET Marjorie	♥ 4 mai
SERRAILLE Nicolas et DUCARRE Candice	♥ 11 mai
ROSTAING-TAYARD Mathieu et SAVATIER Agnès	♥ 18 mai
CLAVEL William et BESSON Coline	♥ 8 juin
ESPIE Stéphane et ROSTAING-TAYARD Ghislaine	♥ 15 juin
LABROSSE Virginie et MOUYON Nathalie	♥ 21 septembre
GEORGET Jean France et BERILLE Sylvie	♥ 23 novembre
BERGER Ivan et BONNEFIN Charlotte	♥ 7 décembre

Décès

LAUBAL Gilbert	9 janvier
COSTE Nathalie	3 février
DUMAS Anne née ZINCK	16 février
BOST Pierre Yves	25 février
THOMAS Marie née GAYET	5 mars
MAZALLON Paul	6 juin
MUZEL André	16 juin
DARPHEUIL Colette née CHECCACCI	25 juin
ROLLIN Raymond	26 juin
FURIN Jeanne née CHAMBE	3 juillet
DUMAS Joseph	3 juillet
VANDROZ Philippe	30 juillet
RIBOULET André	21 août
CORMORECHE Simone née PASQUAL	27 septembre
DUBESSY Marie Antoinette née DARGERE	15 décembre

Infos municipales diverses

Prélèvement à la source

LE PRÉLÈVEMENT À LA SOURCE CA CHANGE QUOI POUR MOI ?

A compter du 1^{er} janvier 2019, avec le prélèvement à la source, la fiscalité et en un autre mot : revenus et l'impôt correspondent à l'année.

En 2019, je paye l'impôt sur mes revenus de 2019.

RÉDUCTIONS ET CRÉDITS D'IMPÔT

La grande nouveauté pour les réductions et crédits d'impôt : depuis une année, ils sont calculés l'année suivante.

ET MES REVENUS DE 2018 ?

L'impôt sur les revenus payé exceptionnellement de 2018 sera effacé.

Les revenus exceptionnels et les revenus hors du champ de la réforme restent imposables.

Retrouvez plus d'informations sur les sites monprelevementalasource.gouv.fr et impots.gouv.fr

0 811 388 388

Depuis le 1^{er} janvier 2020, le prélèvement à la source s'applique également aux salariés à domicile. Le site référencé sur ce support (monprelevementalasource.urssaf.fr) est dédié à l'accompagnement des salariés à domicile et de leurs employeurs afin de les aider dans leurs démarches.

Infos municipales diverses

Ligue contre le cancer



Le comité du Rhône de la Ligue nationale contre le cancer relaie dans le département les objectifs définis au niveau national. En plus du **financement de la recherche**, il soutient moralement les patients et les proches ; il attribue des **aides financières exceptionnelles aux malades** et propose **différents soins de support** : yoga, relaxation, activité physique adaptée, socio-esthétique, art thérapie... Son **service accueil-cancer** animé par des professionnels de santé bénévoles assure une permanence tous les après-midis au 04.78.24.14.74.

Il participe aux campagnes de prévention et de promotion des dépistages organisés.

Les actions menées par le comité sont réalisées grâce à la générosité du public et à l'engagement de ses bénévoles. Il reçoit également chaque année de la métropole de Lyon une partie du bénéfice issu du recyclage du verre déposé dans les containers, ainsi en s'associant à ce "geste verre", le public contribue à la lutte contre le cancer.

Retrouvez toutes nos actualités sur notre site internet www.ligue-cancer.net/cd69 ou sur notre page Facebook : la ligue contre le cancer – comité du Rhône.

Ligue contre le cancer

Comité Rhône

86 bis rue de Sèze, 69006 Lyon

04.78.24.14.74.

www.ligue-cancer.net/cd69

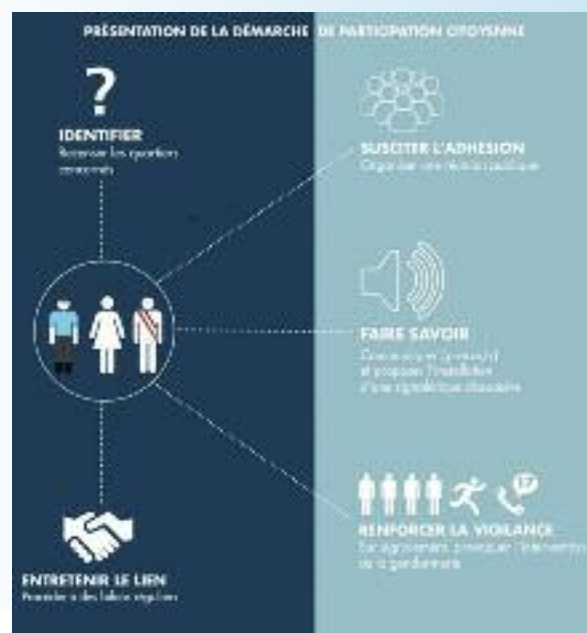


Dispositif Participation Citoyenne

Le 17 septembre 2018, le protocole du dispositif Participation Citoyenne a été signé en présence du Sous-Préfet, du lieutenant de la gendarmerie de L'Arbresle et les volontaires référents de différents quartiers ou hameaux de la commune.

Ce dispositif est désormais opérationnel sur quelques quartiers de la commune.

Si vous souhaitez prendre part à cette action en devenant référent, merci de vous adresser en mairie.



L'ÉTABLISSEMENT FRANÇAIS DU SANG (EFS)



Notre association sera heureuse de recevoir, en 2020, les donateurs de votre commune, de les accueillir et de leur servir une collation après leur don, le tout dans une ambiance conviviale.

Pour donner son sang, il faut être âgé de 18 à 70 ans. Les nouveaux donateurs doivent se munir d'une pièce d'identité et peser au moins 50 kg.

Dates des collectes de sang du 1^{er} semestre 2020, salle des fêtes Claude Terrasse, route de Paris à L'Arbresle

- Jeudi 23 avril : 16h-19h et vendredi 24 avril : 9h30-12h30 & 16h-19h
- Mardi 23 juin et mercredi 24 juin : 9h30-12h30 & 16h-19h

Pour L'Amicale des Donneurs de Sang du Pays de L'Arbresle (ADSPA)

Courriel : adsplarbresle@laposte.net

Site : <https://www.facebook.com/adsplarbresle>



CCAS CENTRE COMMUNAL D'ACTION SOCIALE

Le traditionnel **Arbre de Noël** a eu lieu le dimanche 15 décembre 2019.

Cette manifestation festive est l'occasion pour la commune et le CCAS de remettre les colis de Noël aux invités.

Les bons d'achats chez les commerçants de la commune de Savigny offerts dans les colis de Noël 2018 ont remporté un vrai succès. C'est pourquoi cette année nous avons renouvelé l'expérience.

Cette initiative a été proposée en 2018 afin de faire connaître les commerçants, les produits disponibles sur notre commune et d'encourager le commerce local.

En 2018, 403 bons d'achat ont été distribués dans 169 colis. 343 bons ont été utilisés chez les commerçants de la commune. 85% des bons d'achat ont donc été utilisés.

Pour la 2^e année, le 15 décembre 2019, **431 bons d'achats ont été offerts dans 178 colis**. Nous vous rappelons qu'ils sont valables jusqu'au 31 mars 2020. Alors ne les oubliez pas au fond de votre sac ! Nous remercions une nouvelle fois tous les commerçants qui nous ont suivis dans ce projet et qui ont joué le jeu, tous les commerçants du P'tit marché hebdomadaire du vendredi soir, ainsi que la pizzeria installée tous les vendredis soir sous la mairie, mais aussi la boulangerie JACOUD et le café restaurant le Clos de l'Abbaye.



● Monoxyde de carbone ●



Le monoxyde de carbone est un gaz toxique qui touche chaque année plus d'un millier de foyers causant une centaine de décès par an. Il peut être émis par tous les appareils à combustion (chaudière, chauffage d'appoint, poêle, groupe électrogène, cheminée...).

Pour éviter les risques, quelques gestes simples :

- Avant l'hiver, faites vérifier vos installations de chauffage et vos conduits de fumée par un professionnel qualifié.
- Vérifiez toute l'année la bonne aération et ventilation de votre logement.
- N'utilisez jamais pour vous chauffer des appareils qui n'y sont pas destinés (cuisinière, brasero, etc).
- Installez vos groupes électrogènes à l'extérieur des bâtiments.

Infos : www.prevention-maison.fr

Institut National de Prévention et d'Éducation pour la Santé (INPES)



Institutionnel

Rapport d'activités 2018

Le rapport d'activités 2018 de la Communauté de Communes est en ligne.



Retrouvez dès maintenant le rapport d'activités sur le site : www.paysdelarbresle.fr

Nouveau site internet de la CCPA

Le service communication a travaillé en 2018 sur le lancement du nouveau site web !

Tout a été pensé sur cette nouvelle version pour un accès facile à l'information.

Une nouvelle identité

Une refonte totale a été réalisée afin de proposer une nouvelle ergonomie plus intuitive et un design moderne et aéré.

Plus actuel et plus simple d'utilisation, ce nouveau site offre un accès plus rapide et facile aux informations.

Les internautes se connectent de plus en plus via leur mobile ou depuis des tablettes, le site a donc été développé en responsive design pour s'adapter automatiquement à la taille et aux différentes résolutions d'écrans.

Suivez-nous sur les réseaux sociaux !

Présente sur les réseaux sociaux Facebook, Twitter, Snapchat, LinkedIn et Instagram, la Communauté de Communes informe et invite à partager la vie de son territoire.

Cette présence numérique permet de faire connaître le fonctionnement, les événements, les services et actualités du territoire. Suivez, commentez, partagez, likez !

Facebook : @paysdelarbresle / @archipel.aquacentre / @pijpaysdelarbresle

Twitter : @paysdelarbresle / @Archipel_Aqua

Instagram : Paysdelarbresle / PIJ Pays de L'Arbresle

LinkedIn : Communauté de Communes du Pays de L'Arbresle

Snapchat : pij.ccpa

Des nouvelles rubriques

Des actualités régulières et en images du territoire de la CCPA.

Un agenda des événements à venir au Pays de L'Arbresle.

La possibilité de postuler directement en ligne.

Une carte interactive des communes de la CCPA.

Des nouveaux services

Une Foire Aux Questions pour répondre à toutes les questions des utilisateurs.

Un moteur de recherche performant qui facilite la recherche des informations.

Une newsletter pour recevoir toute l'actualité par mail.

Développement économique

Un espace de coworking au Pays de L'Arbresle !

Le Canevas 2.0, nouveau lieu de coworking du Pays de L'Arbresle a été inauguré vendredi 12 juillet par le Président de la CCPA, Pierre-Jean ZANNETTACCI et Noël ANCIAN, Vice-Président en charge du



développement économique. Cet espace de travail partagé géré par la Communauté de Communes du Pays de L'Arbresle offre aux professionnels un cadre de travail de qualité et des locaux adaptés.

La CCPA, dans le cadre de sa compétence en matière de développement économique, s'est engagée à soutenir l'entrepreneuriat sur son territoire, notamment dans un sens qui favorise la mise en réseau des porteurs de projets et entrepreneurs en offrant des réponses aux besoins d'hébergements. Ce nouvel espace, situé dans le centre-ville de L'Arbresle, se compose d'un espace de travail partagé avec quinze postes, d'un espace convivial (avec cuisine équipée, café et thé à volonté) propice aux échanges et quatre espaces privatisables (2 bureaux et 2 salles de réunion équipées) viennent compléter le lieu. Un accès internet (fibre professionnelle THD) est disponible dans l'ensemble du coworking, avec wifi sécurisé.

Des formules adaptées aux besoins

L'accès à l'espace Le Canevas 2.0 est possible suivant deux modalités proposées :

- Un accès "membre" avec quatre formules d'abonnements mensuels permettant un accès indépendant 24h/24 7j/7.
- Un accès "non-membre" avec une tarification à l'usage et des horaires limités (demi-journée ou journée) sans abonnement, sur réservation préalable de son poste de travail.



Brévenne

Turdine

Assainissement

PERMIS

Construire

Aménagement

Communauté

Des casiers sécurisés sont mis à disposition des coworkers membres. Des services supplémentaires sont proposés aux membres : impression, places de parking privatisables...

Un lieu fédérateur et convivial

Au-delà d'une offre de services "coworking", ce lieu propose :

- Un nouveau service d'accueil et d'orientation des porteurs de projet / créateurs d'entreprise pour les orienter dans leurs démarches (sur RDV, avec l'animatrice du lieu).
- Une nouvelle offre en animations collectives dédiée aux entrepreneurs (utilisateurs du coworking mais pas seulement).
- Des temps d'échanges et des rencontres, en lien avec les partenaires dédiés à l'entrepreneuriat et les partenaires locaux (CEOL, IDDL...).

Pour plus de renseignements :
Marine BRAILLON - 04.87.34.02.71
lecanavas2.0@paysdelarbresle.fr

Aide au développement du commerce et de l'artisanat avec point de vente

Ce dispositif de la Région Auvergne-Rhône-Alpes est destiné à aider, par le biais



d'une subvention d'investissement, les petites entreprises du commerce de proximité et de l'artisanat à s'installer ou se développer dans un point de vente accessible au public, dans un objectif de revitalisation commerciale des centres villes et des bourgs.

www.paysdelarbresle.fr/entreprendre/etre-commerçant/

Environnement

Aménagement du Val des Chènevères

Réalisé par la Communauté de Communes du Pays de L'Arbresle (CCPA) en partenariat avec le Syndicat de Rivières (SYRIBT) et les communes de L'Arbresle et Éveux, ce beau projet vise à lutter contre les inondations. C'est aussi un parc écologique et paysager propice aux loisirs des habitants du territoire.

Véritable projet de requalification urbaine et paysagère sur 8 hectares, le site comporte désormais :



- des itinéraires de promenade et de découverte des milieux,
- des parcours ludiques, bancs, tables de pique-nique, aménagement d'une nouvelle aire de jeux...,
- une requalification du parking ancien du "Bigout",
- une valorisation des pratiques agricoles et constitution de vergers.

Eaux pluviales

Depuis le 1^{er} janvier 2019, la Communauté de Communes est compétente en matière de gestion des eaux pluviales.

Par délibération en date du 14 février 2019, la Communauté de Communes a défini le périmètre de la compétence comme suit :

- la compétence ne recouvre que la gestion des ouvrages publics,
- les éléments constitutifs de la gestion des eaux pluviales réalisés par la Communauté de Communes sont définis comme suit :
 - le système de gestion des eaux pluviales de la Communauté de Communes est constitué des éléments suivants : les réseaux d'eaux pluviales strictes, les ouvrages de prétraitements, les puits d'infiltration, les bassins d'infiltration ou de stockage/restitution, hormis la gestion

—>

Aménagement du territoire

PIG : des conseils et des aides

La Communauté de Communes du Pays de L'Arbresle s'est engagée pour l'amélioration de l'habitat, la lutte contre la précarité énergétique et le maintien à domicile.

Cette action s'adresse aux propriétaires occupants et aux propriétaires bailleurs qui souhaitent améliorer un logement.

Les locataires sont également concernés dans le cadre du maintien à domicile. La Communauté de Communes et l'Anah financent le conseil aux particuliers et apportent des subventions pour les travaux. N'attendez plus, contactez votre conseiller rénovation pour vous accompagner dans votre projet et pour bénéficier d'aides financières.

Info énergie Rhône Métropole de Lyon 04.37.48.25.90 - contact@infoenergie69.org

SOLIHA Rhône et Grand Lyon Agence Rhône Ouest 04.74.05.35.75 - contact.69@solihha.fr

Permanences pour information à la CCPA 04.74.01.68.90 - ccpa@paysdelarbresle.fr

des espaces verts de ces bassins dès lors qu'ils présentent un intérêt paysager ou qu'ils sont intégrés à un espace public, les ouvrages dits "techniques alternatives" tels que les noues ou les tranchées drainantes, hormis la gestion des espaces verts de ces bassins dès lors qu'ils présentent un intérêt paysager ou qu'ils sont intégrés à un espace public ;

- la gestion des eaux pluviales réalisée par la Communauté de Communes ne comprend pas : la gestion du ruissellement, la gestion des fossés et buses, la gestion des organes de voirie (grilles et avaloirs avec leurs branchements), les cours d'eau busés ou canalisés même s'ils servent d'exutoires à des branchements d'eaux pluviales, la gestion des espaces verts des ouvrages dès lors qu'ils présentent un intérêt paysager ou qu'ils sont intégrés à un espace public reste à la charge des communes (ou des propriétaires privés).

L'imperméabilisation croissante du sol, liée à la suppression d'espaces verts et de terre-pleins végétalisés, cause des problèmes d'inondation en aval (ou sur place) et d'éventuels déficits en alimentation de la nappe sous-jacente.

La Communauté de Communes s'engage à favoriser une gestion intégrée des eaux pluviales notamment par le développement des techniques alternatives basées sur trois principes :

- Stocker temporairement les eaux pluviales, en amont, pour, par un effet-tampon, ralentir et réguler les débits vers l'aval.
- Infiltrer les eaux non polluées dans le sol, tant que possible, pour réduire les volumes s'écoulant vers l'aval.
- Distinguer et traiter séparément les eaux polluées, les eaux pluviales et celles de ruissellement et parmi ces dernières veiller à ce que celles qui ont ruisselé sur des substrats pollués (routes, cours d'usines, sols pollués, etc) soient traitées en fonction de leurs

caractéristiques (charge en microbes, détergents, métaux lourds, pesticides, polluants routiers, etc).

Ceci implique :

- de gérer et si possible épurer l'eau au plus près de son point de chute, avec des solutions passives (ne dépendant

pas de pompes, vannes, vannages et tuyaux qui risquent de se boucher, etc), dès la toiture par exemple avec les terrasses végétalisées, ou près de la maison, avec des systèmes de noues et restauration de zones humides fonctionnelles,

Jeunesse

La Communauté de Communes du Pays de L'Arbresle et Calad' Impulsion proposent aux jeunes du territoire de créer une entreprise **Coopérative Jeunesse de Services (CJS)**.

Cet été, la première Coopérative Jeunesse de Services du Pays de L'Arbresle a vu le jour. Ce sont dix jeunes de 16 à 18 ans du territoire qui ont travaillé pendant un mois et demi encadrés par deux animateurs.

Qu'est-ce qu'une CJS ?

Le principe : un groupe de 10 à 15 jeunes (16-18 ans) crée une mini entreprise coopérative le temps d'un été.

Les objectifs :

- Développer l'esprit d'initiative, l'autonomie et la citoyenneté en vivant une expérience concrète de l'entreprise.
- Acquérir des compétences par l'agir.
- Découvrir l'Economie Sociale et Solidaire et des coopératives.
- Connaître le territoire et les acteurs qui le composent.
- Expérience de la démocratie et prise de décisions collectives.

La CJS a permis aux jeunes de vivre une première expérience professionnelle sous forme de micro-entreprise tout en développant leur esprit coopératif. Ils ont été ainsi amenés à développer leur autonomie et leur sens des responsabilités tout au long de l'été. Ensemble, ils ont créé, animé, organisé et fait fonctionner les "Services Diversifiés des Jeunes du Pays de L'Arbresle" durant 2 mois.

Pour obtenir des contrats, les jeunes ont dû démarcher les particuliers et les entreprises du territoire. Aussi, ils ont pu apprendre à

travailler en équipe et à gérer tous les aspects d'une entreprise (finances, communication, RH). Les chantiers qui leur ont été confiés ont été variés : lavage de voiture, travaux de peinture, ménage... Ces petits contrats, proposés par des entreprises, communes et particuliers ont généré un chiffre d'affaire de plus de 2300 € qu'ils se sont répartis entre eux en fonction de leur investissement. Les clients ont tous été satisfaits du travail des jeunes.

Deux animateurs les ont encadrés tout au long de cette expérience afin de les accompagner dans leur statut de jeunes entrepreneurs. Hébergés dans un premier temps dans les locaux de la CCPA, les jeunes ont pu ensuite accéder au nouvel espace de coworking pour effectuer leur travail administratif.

La Communauté de Communes s'est beaucoup investie dans ce projet en faveur des politiques jeunesse et développement éco. Les élus ont pu saluer l'implication et la motivation des jeunes. Une expérience que tous souhaitent renouveler l'année prochaine !

Un beau projet qui n'aurait pu voir le jour sans le soutien des communes ainsi que des partenaires jeunesse et économiques du Pays de L'Arbresle (Calad Impulsion, BPI Auvergne Rhône Alpes, La fabrique entrepreneuriale, Caf du Rhône, CRESS AURA, MJC de L'Arbresle).



- d'éviter ou limiter le ruissellement, qui est un puissant facteur de pollution de l'eau et de transferts rapides de polluants vers l'aval.

Station de traitement des eaux de Sain Bel

Le Vice-Président de la Communauté de Communes du Pays de L'Arbresle (CCPA), M. Robert ALLOGNET, explique que les questions se rapportant à l'eau et plus précisément à l'assainissement sont souvent délaissées dans le débat public. Elles sont pourtant stratégiques.

Il s'agit en effet de répondre et de concilier divers enjeux : la protection de l'environnement, la qualité de l'eau et le développement durable.

Dans chacun de ces domaines, la station d'épuration de Sain Bel va permettre de franchir un pas très important.

En effet, l'équipement qui a été récemment mis en service traduit cet effort particulier d'intégration dans l'environnement et s'inscrit dans une action plus globale de développement durable.

Ces travaux ont été initiés par le SIABR, Syndicat Intercommunal d'Assainissement de la Brévenne et son Président Serge RIVRON.

Par la suite, le Président du SIABA, Jean-Claude GROSS, a repris le flambeau en 2015 de cette opération, mettant tout son savoir-faire pour obtenir cette belle réalisation.

La CCPA a pris le relais au 1^{er} janvier 2019 en ayant à cœur de poursuivre les efforts du SIABA et répondre aux exigences de notre territoire.

En se dotant de cette nouvelle station d'épuration, notre territoire illustre, dans un esprit de solidarité bien comprise,

toutes les possibilités qui s'offrent aux collectivités locales pour organiser la prise en compte d'un certain nombre d'impératifs. Et ce, dans un esprit de développement maîtrisé et accompagné.

En effet, la collectivité était sous le coup d'un arrêté préfectoral de mise en conformité de ce système d'épuration à la directive Eaux Résiduaires Urbaines. Cet arrêté demandait notamment, l'extension et la réhabilitation de la station d'épuration de Sain Bel ainsi que la mise en conformité du réseau public d'assainissement.

A la suite d'un programme important de travaux de près de 5 millions d'euros soutenu par l'Agence de l'Eau RMC à hauteur de 1,6 millions d'euros, le système d'assainissement est CONFORME.



Services à la personne

Petite enfance

Relais Trottinette (RAM itinérant) / Isabelle QUARANTE

117, rue Pierre Passemard - 69210 L'ARBRESLE - Tél. 04 74 01 68 81 - Port : 06 59 54 52 24 - Mail : relais.trottinette@paysdelarbresle.fr

Aînés connectés

PERFECTIONNEZ-VOUS AU NUMÉRIQUE

La Communauté de Communes du Pays de L'Arbresle a lancé en 2018 des ateliers d'initiation au numérique pour les habitants du territoire âgés de plus de 60 ans. Après le succès de ces sessions, qui ont permis de former près de 200 personnes, la collectivité fait évoluer la proposition, afin de répondre à de nouvelles demandes.

Les seniors vont maintenant pouvoir choisir parmi différents ateliers thématiques, destinés à les aider dans leur utilisation quotidienne d'internet. Comment naviguer et faire des recherches ? Comment utiliser une boîte mails ? Comment créer un compte ou un profil ?...

Autant de questions qui pourront être traitées de façon pratique lors de ces séances en petit groupe, pendant lesquelles les participants travailleront sur leur propre matériel informatique, qu'ils utilisent chaque jour à la maison (tablette/ordinateur portable).

Une conférence sera également proposée sur le thème "Comment surfer sur internet en toute sécurité ?" à L'Arbresle.

Les ateliers et la conférence, gratuits, seront proposés deux fois, sur des communes différentes, pour que chaque personne intéressée puisse choisir en fonction de ses besoins.

Programme complet sur le site de la CCPA www.paysdelarbresle.fr ou à l'accueil de votre mairie.

Inscription obligatoire auprès de la CCPA : 04 74 01 68 90



La réalisation de cette usine de dépollution a été particulièrement exigeante en termes de normes de rejet et d'exiguité du site compris entre la Brévenne et la voie ferrée.

C'est une véritable usine qui traite les eaux usées et peut également absorber une partie des pluies excédentaires grâce au bassin d'orage en amont.

Sa capacité de traitement est dimensionnée pour intégrer le développement démographique des communes raccordées et assure le traitement des effluents de Sain Bel et de Saint-Pierre-la-Palud.

L'usine est équipée d'un traitement tertiaire particulièrement innovant, qui permet d'atteindre les niveaux de rejet les plus stricts. Elle est également équipée d'un traitement biologique du phosphore pour minimiser son empreinte écologique ainsi que son coût d'exploitation.

Le SIABA et la CCPA, maîtres d'ouvrage du projet, ont investi plus de 2,2 millions d'euros pour la réhabilitation de cette station.

Il fait l'objet d'un soutien financier important de la part de l'Agence de l'Eau Rhône Méditerranée & Corse à hauteur de 812 k€ pour la station de Sain Bel.

Création d'un réseau d'eaux usées strictes

L'élaboration du projet a été initié par le SIABA en 2018, en relation avec les mairies de Savigny et de Bessenay.

Les travaux répondent à plusieurs exigences environnementales locales. L'objectif est de mettre fin à la pollution diffuse du milieu récepteur, d'améliorer la salubrité publique, et de préserver le périmètre de protection des puits de captage d'eau potable en bord de Brévenne (captage du Martinet). Le milieu récepteur est le point de départ du dimensionnement du projet pour ne pas le dégrader. Ainsi Le Conan a été observé pour connaître ses débits et qualités, son état écologique, et son potentiel d'inondabilité.

A partir de ce constat, le besoin a été dimensionné par rapport aux 21 habitations concernées (consommation d'eau, données INSEE...).

Le chantier a été réalisé en mutualisation avec le SIEB afin de renouveler une partie du réseau d'eau potable, mais aussi avec la CCPA – service voirie – pour la réfection de la chaussée.

Les acteurs du chantier sont le maître d'œuvre SINBIO spécialisé en ingénierie écologique, et les entreprises ALBERTAZZI (réseau), EIFFAGE (voirie) et PEREIRA FTP (station de traitement).

Le SIABA a commencé le chantier puis il a été continué par la CCPA, suite au transfert de la compétence assainissement collectif au 1^{er} janvier 2019.

Techniquement il a été créé un réseau de collecte des eaux usées de plus d'un kilomètre, et une station de traitement des eaux de type filtre planté de roseaux. Ce qui représente un investissement respectif de 229 622 € et 161 283 €, partiellement financé par une aide de l'Agence de l'Eau.

La mise en service a eu lieu en juin 2019, avec une présentation publique assurée par M. ALLOGNET Vice-Président chargé de l'environnement à la CCPA, et les élus locaux.

Gestion des déchets

Nouvelle déchèterie de Fleurieux-sur-l'Arbresle

Projet de longue date porté par les élus de la Communauté de Communes du Pays de l'Arbresle, la nouvelle déchèterie de Fleurieux-sur-l'Arbresle ouvre ses portes ! C'est après 9 mois de travaux que le lundi 4 mars la déchèterie rouvre aux usagers.

Une déchèterie plus moderne remplace l'ancienne devenue obsolète.

Plus pratique et innovante et surtout plus vaste 5 500 m² (soit près de deux fois plus grande que l'ancienne).



Tout a été prévu pour permettre le tri d'un plus grand nombre de déchets : pneus, plastiques durs, polystyrène, bouchons en liège, bouchons en plastiques...

Les nouveautés

L'entrée

La déchèterie est dotée d'une entrée dédiée, pensez bien à l'emprunter en tournant à droite avant l'ancien portail principal du site.

Plate-forme pour les déchets verts et les gravats

Innovant, vous pouvez maintenant déposer vos déchets verts et vos gravats au sol directement. Vous déchargez ainsi rapidement et sans risque de chutes. Pensez à bien reculer votre véhicule jusqu'au fond de la plate-forme pour la remplir progressivement. Après la barrière d'accueil, cette zone est sur votre gauche.

Local réemploi

En partenariat avec l'association Ressourcerie du Pays de l'Arbresle (REPAAR), la déchèterie est équipée d'un local où vous pouvez déposer tout type d'objet encore en bon état pour les donner à l'association : petit électroménager, bibelots, vélos, livres, jouets, petit mobilier... Les vêtements sont à déposer dans les collecteurs prévus à cet effet.

Benne pour les huisseries

La déchèterie de Fleurieux est équipée d'une benne sur le haut de quai pour vous permettre de trier les fenêtres (ne pas casser le verre). Un tri supplémentaire pour qu'elles soient valorisées et non enfouies !

Accueil des extincteurs

Les extincteurs sont maintenant accueillis sur les deux déchèteries du Pays de L'Arbresle.

Benne pour les gros électroménagers

La benne numéro 5 à quai vous permettra de jeter directement à cet emplacement les gros électro-ménagers (hors froid : frigo/congélateur) comme les fours, machines à laver, lave-vaisselle, cuisinières...

Le carton marron de vos commandes internet, de vos livraisons se recycle en déchèteries.

Ils ne doivent être déposés, ni dans la poubelle de tri (poubelle à couvercle jaune) ni dans la poubelle noire (poubelle à couvercle noir). En effet, leur volume et leur poids ne sont pas compatibles avec une collecte en camion d'ordures ménagères. De plus, la nature du matériau et la taille de ce déchet augmentent le coût de son traitement s'il passe par un centre de tri.

Ainsi, un apport en déchèterie est obligatoire. Chaque carton doit être plié à

Composteurs à 20 €

Plus de 2200 composteurs individuels distribués depuis 2016 sur le territoire du Pays de L'Arbresle, soit 14 % des foyers équipés ! Plusieurs distributions seront organisées en 2020. Si vous souhaitez en acheter un, sachez que la CCPA vous le propose à 20 € (dans la limite de 2 par foyer). Pour cela, il vous suffit de télécharger le formulaire sur notre site Internet et de nous l'envoyer accompagné des pièces nécessaires (justificatif de domicile et chèque correspondant). Une fois complet, votre dossier est instruit et nous vous informons alors de la date de la prochaine distribution.

Informations :
lea.raquin@paysdelarbresle.fr
04.74.01.95.63



plat pour optimiser le remplissage de la benne. Il rejoint alors directement une filière de recyclage où il va être revalorisé. Astuce Zéro Déchet : Les cartons marron peuvent aussi être réutilisés plusieurs fois pour stocker des objets, déménager ou même dans le jardin en paillage...

Alors, pensez à demander une carte de déchèterie à la Communauté de Communes du Pays de L'Arbresle (CCPA). Elle est gratuite. Le formulaire de demande peut être téléchargé sur le site paysdelarbresle.fr ou demandé à l'accueil de la CCPA.

Infos utiles : paysdelarbresle.fr
ccpa@paysdelarbresle.fr
04.74.01.68.90

Tourisme

Les Balades Gourmandes

Toute l'année, partez à votre rythme en balade parmi toutes celles proposées, le jour de votre choix, et dégustez à la pause un savoureux pique-nique de produits locaux.

Selon la balade choisie, le pique-nique pourra vous être livré directement sur l'aire de pause !

Une formule 2 jours est également proposée comprenant votre balade pique-nique, le dîner du soir, la nuitée en gîte ou chambre d'hôtes et le petit déjeuner le lendemain matin.

L'occasion de (re)découvrir les sentiers de randonnée et les plus beaux points de vue du Pays de L'Arbresle, tout en dégustant de bons produits !

Idée cadeau : Ces deux formules sont également disponibles sous la forme de coffrets cadeaux à offrir aux amoureux de la nature et des bons produits !



Dimanches électriques : le VTT électrique 100 % découverte !

Tout roule en Pays de L'Arbresle !

Accompagné de Laurent CHERBONNEL, guide moniteur VTT, partez en petit groupe à la découverte du territoire en VTT à assistance électrique !

De mars à octobre, de nombreuses balades vous sont proposées les dimanches, en demi-journée ou en journée complète.

Un pique-nique de produits locaux vous sera directement livré sur l'aire de pause pour la formule à la journée complète.

Que vous soyez un sportif habitué ou un rouleur occasionnel, découvrez les différents parcours du Pays de L'Arbresle qui s'offrent à vous !

RDV dès le mois de mars 2020 pour connaître le calendrier de la 2^e saison des balades en VTT électrique !

Plus d'infos et réservation des balades gourmandes et dimanches électriques : www.arbresletourisme.fr

Les Gnolus : 12 circuits ludiques de Géocaching dans les Monts du Lyonnais

Dans les Monts du Lyonnais, partez à la chasse aux Gnolus, ces créatures déjantées, aux origines alambiquées, qui ont envahi le territoire...



Votre mission ? Enrayer cette invasion en capturant tous les Gnolus : Kloche, Graal, Sooshi, Youka, Opinell et Bolono.

En famille ou entre amis, osez l'aventure et arpentez les 12 parcours qui jalonnent les Monts du Lyonnais, soyez surpris par

son patrimoine et partez à la recherche de ces petites créatures qui peuplent notre territoire !

Comment jouer ? Il suffit de télécharger l'application GRATUITE "Les Gnolus" disponible sur IOS et Android, et se créer un compte.

Une fois l'application téléchargée, partez en chasse du Gnolu de votre choix, en sélectionnant une balade à réaliser. Lorsque vous serez sur place, suivez les indices laissés sur son passage pour le localiser !

Une fois capturé, saisissez le matricule du Gnolu pour ajouter cette prise à votre palmarès. N'oubliez pas de partager le récit de votre expérience, avec les autres chasseurs de la communauté. En multipliant les captures de Gnolus, débloquent aussi des récompenses virtuelles. A la fin de chaque balade, un Gnolu sous forme de badge est à collectionner !

Bonne chasse aux Gnolus !

Plus d'infos sur www.lesgnolus.fr

Balades de villages en famille

Sept nouvelles balades ludiques viennent d'être créées et sont disponibles depuis la fin d'année 2019 !

Le principe ? Muni de votre livret-jeu, partez découvrir en famille le village du Pays de L'Arbresle de votre choix ! Le parcours est jalonné de questions mystères qui vous permettront de résoudre tous ensemble l'énigme finale.

Les livrets sont disponibles gratuitement sur le site internet de l'Office de Tourisme ou bien directement en mairie.

Mercredis-Découvertes et animations du samedi

Envie de découvrir des trésors cachés à deux pas de chez vous ? De savourer des

plaisirs simples à chaque saison ? De prendre un bon bol d'air ? De rencontrer des figures locales ? Profitez du programme d'animations concocté chaque année par l'Office de Tourisme du Pays de L'Arbresle !

Du printemps à l'automne, quel que soit votre âge, les mercredis-découvertes et les animations du samedi vous offrent de nombreuses occasions de découvrir les paysages variés, la nature, le patrimoine, les produits du terroir et les savoir-faire des artisans de notre belle région.

En 2019, 22 animations ont ainsi pu être proposées tout au long de la saison.

RDV dès les vacances de Pâques 2020 pour une nouvelle saison de découvertes dont vous pourrez retrouver le programme complet sur le site internet de l'Office de Tourisme ou bien directement en mairie !



L'Archipel, Aqua-Centre du Pays de L'Arbresle

Pour quelques heures ou une journée entière, l'Archipel vous propose :

- Un espace aquatique Archi-cool : bassins ludiques, pataugeoires et toboggans transporteront petits et grands autour de nombreux jets d'eau et des joies de la glisse. Pour les plus sportifs d'entre vous, laissez-vous tenter par le bassin sportif de 25 mètres à 8 lignes d'eau !
- Un espace forme Archi-motivé dédié à la remise en forme sur plus de 350 m² (plateau de cardio-musculation et salle de cours collectifs)
- Un espace bien-être Archi-détendu : saunas, hammam, jacuzzi et douches émotionnelles, apaisement garanti pour votre corps et esprit !

• Archi-tropical

Une après-midi détente en famille à l'Archipel, ça vous tente ? Tous les samedis après-midi de 14h à 19h, venez surfer sur la température de l'eau à 32° et profiter d'une ambiance tropicale, synonyme de détente et de bien-être surtout en hiver !

Un instant "zen" dans le bassin ludique de l'Archipel...

• Archi-ludique

Une après-midi "Archi-ludique" pour petits et grands à l'Archipel, ça vous tente ?

Tous les mercredis de 14h à 17h, profitez d'un moment fun et ludique en famille. Votre Aqua-Centre du Pays de L'Arbresle vous propose un aménagement thématisé "Archi-ludique" du bassin de loisirs de 350 m² avec une eau à 30° !

Au programme, parcours aquatiques, toboggans, tapis aquatiques, champignon aquatique, jeux d'eau... de quoi bien s'amuser !

• Et pendant les vacances scolaires ?

L'Archipel propose de nombreuses animations pendant les vacances scolaires : Halloween, Noël, fun boat, parcours aventure, soirées aquagym, nocturnes, concerts et bien d'autres !

Retrouvez toutes les informations concernant les tarifs, activités et horaires sur le site www.archipel-aquacentre.fr

Restons connectés, retrouvez-nous dès maintenant sur Facebook : L'Archipel, Aqua-Centre.

Une Pool Party avec Radio Scoop

Dans le cadre de l'ouverture de la saison estivale 2019, la Communauté de Communes du Pays de L'Arbresle a organisé une grande journée festive et familiale le samedi 6 juillet 2019, afin de faire (re)découvrir l'Archipel au plus grand nombre.

Journée qui a rassemblé plus de 1 000 personnes avec des retombées plus que positives ! La prochaine pool party est très attendue. A suivre...



SYRIBT



Le Syndicat de Rivières Brévenne-Turdine (Syribt) continue son action sur l'ensemble des 43 communes qui composent son territoire, autour de ses deux principaux objectifs : restaurer l'écologie des cours d'eau et mieux gérer les inondations. Voici quelques temps forts de l'année 2019, qui illustrent la diversité d'actions du SYRIBT :

- **Deux chantiers** visant à redonner un caractère plus naturel aux rivières du bassin, et à permettre la circulation des poissons et des sédiments, se sont déroulés durant l'été 2019. Tout d'abord, le **seuil des Grenadières**, ancien ouvrage industriel délaissé et très dégradé, situé en bord de RD389 entre L'Arbresle et Lozanne, a été supprimé, et le chantier a permis de restaurer une zone d'étalement de La Brévenne. A Sain Bel, le **gué du Calois** sur La Brévenne a été aménagé, supprimant un obstacle souvent problématique à cause de l'accumulation de Renouée du Japon à l'amont. Une passerelle piétonne sera implantée afin de maintenir le passage des promeneurs et cyclistes.
- **La Turdine** en amont du barrage de Joux a été labellisée "rivière en bon état" par l'Agence de l'Eau Rhône Méditerranée

Corse, mettant en valeur une zone très préservée et de très bonne qualité de cette rivière aux multiples visages.

- En juin dernier, une **formation à destination des élus du bassin versant** avait pour thème "des solutions alternatives pour gérer les eaux pluviales et intégrer les zones humides aux projets d'aménagement". Partant d'exemples comme la zone du petit Laval à Bully ou la ZA du Puits d'Or à Limonest, les élus présents ont pu apprécier comment urbanisation et gestion des eaux peuvent faire bon ménage et créer des zones exemplaires et très qualitatives tant sur le plan environnemental que paysager.
- Une **réflexion** de longue haleine a aussi été mise en place sur la thématique de la



Intégrer la gestion de l'eau dans un projet urbain

gestion de la ressource en eau, et en particulier autour de la problématique de l'irrigation agricole. Le Syribt anime ainsi une cellule de concertation regroupant agriculteurs, services de l'État, fédération de pêche, partenaires financiers, communautés de communes, etc dont le but est de trouver des solutions en matière de partage de l'eau, en des périodes où la sécheresse devient monnaie courante.



Le gué du Calois avant travaux

Éducation - Petite enfance

Restaurant scolaire



Le restaurant scolaire de Savigny est géré par une association de parents bénévoles qui assure les relations entre la mairie, les parents, les écoles et le prestataire restaurateur.

Le restaurant scolaire a pour but d'offrir un service de qualité aux enfants des 3 écoles en apportant à la fois **diversité et découverte alimentaire**.

Les repas sont cuisinés sur place par API RESTAURATION qui met à la disposition de la cantine, Liliane, Chef Gérard et Laurence, aide-cuisinière.

La mairie met à disposition les locaux. La surveillance des enfants est réalisée par les employés municipaux.

Au quotidien, les bénévoles de l'association gèrent entre autres, les inscriptions, la facturation et l'encaissement, donnent leur avis et sont force de proposition

pour l'élaboration des menus et des animations suggérés par API RESTAURATION.

Depuis plusieurs années, nous essayons de renforcer la provenance de **produits locaux, bio** voir les deux à la fois.

Les enfants sont répartis en deux services (11h30 et 12h30) les lundi, mardi, jeudi et vendredi. Les inscriptions se font sur le site internet au minimum 15 jours à l'avance mais aussi au mois ou jusqu'à l'année complète. Le paiement se fait en ligne par CB ou prélèvement.

La gestion est également grandement simplifiée pour les bénévoles de l'association.

Depuis la rentrée de septembre 2019, le contrat avec SOGERES étant arrivé à son terme, nous avons intégré un nouveau prestataire API RESTAURATION que nous avons cherché sur l'année scolaire précédente.

La démarche a été de trouver un prestataire qui favorise les produits locaux en nous offrant la possibilité de faire travailler nos agriculteurs savignois.

A ce jour, nous pouvons donc commander chez Mathieu DEMAREST (fromages), chez M./Mme GOUILLOUD (viandes), chez Mme CHARPENTIER (produits maraîchers).

L'association et API RESTAURATION proposent tout au long de l'année des animations incontournables à thèmes : Noël, l'épiphanie, la chandeleur, etc, ainsi qu'une chronique culinaire par mois, un gâteau d'anniversaire par mois, les semaines du goût et du développement durable.

Pour plus de renseignements concernant le fonctionnement ou pour rejoindre l'association, vous pouvez contacter :
Adrien LIGOT, Président
contact@cantinesavigny69.fr

Le pédibus



Les dix ans du Pédibus en chiffres

Le Pédibus a démarré le **2 mars 2009**. Depuis cette date, **77** enfants de **46** familles ont participé, et le plus jeune avait moins de **3** ans.

Actuellement les enfants empruntent une seule ligne, qui démarre du lotissement du Ruisseau. Une seconde ligne, à partir de la montée du Bois d'Art, a circulé durant 3 années (de septembre 2015 à octobre 2018).

La distance maximale parcourue chaque matin : **1450** mètres de la Montée du Bois d'Art jusqu'à l'école, pour un temps inférieur à **30** minutes.

Le record de participation : **1100** kilomètres parcourus par un enfant, de toute petite section de maternelle au CM2.

La distance totale parcourue par l'ensemble des enfants avoisine les **15 000** kilomètres ! Cela a permis d'éviter le rejet de près de **2** tonnes de CO₂ dans l'atmosphère si ces enfants étaient allés à l'école en voiture.

A cela s'ajoute un précieux temps gagné par les parents, les matins où ils n'accompagnent pas, l'acquisition de plus d'autonomie pour les enfants et aussi une bonne dose de convivialité développée entre les enfants et les accompagnateurs.

Bravo à tous !

Horaires actuels :

- **7h57** : Départ du lotissement du Ruisseau
- **8h00** : Arrêt en haut de la rue Font de la cure (face au Hameau de la Madone)
- **8h04** : Arrêt impasse des Etupes (face au lotissement du Clos St Romain)
- **8h08** : Arrêt abri du terrain en ghere (rue des Rosiers)
- **8h13** : Arrêt devant l'église
- **8h20** : Terminus écoles

Un numéro de téléphone pour en savoir plus, ou faire un essai : 04.74.01.31.49 Monique LAURENT



COMMERCES & SERVICES

Agence Postale Communale	Timbres, colis
NOTIN Delphine	Réservations et locations de salles municipales
Rue Pierre Bost	04 74 01 29 46
BERAUDIAT Sylvie	Coiffure à domicile
9, impasse du Ruisseau	06 07 13 43 76
BLEIN Thierry	Pâtisseries ambulantes
La Rochette	04 74 01 36 01
CENTRE RÉPARATION AUTO	Réparation automobile,
ZI La Ponchonnière	vente de pièces et fournitures
Route du Bois du Maine	04 74 70 01 02
DARGERIE Marie-Odile	Coiffure à domicile
11, chemin Saint-Pierre	06 76 97 28 53
Ets FREDIERE & Fils	Matériel agricole, réparations, vente
15, montée du Bois d'Art	04 74 01 11 07
GARAGE PARET	Garage automobile
La Rochette	04 74 01 24 17
JACOUD Christian	Boulangerie, pâtisserie
4, place du 11 Novembre	04 37 58 04 87
JOUVRAY SARL	Fromager
Trente Côtes	04 74 01 16 85
LE CLOS DE L'ABBAYE	Café restaurant
4, route de Sain Bel	04 74 01 11 19
LOPEZ Thierry	Transporteur routier
5, impasse du Pont	04 74 26 99 80
ROSTAING-TAYARD Isabelle	Avocat conseil
3, rue Font de la Cure	
SALON Isabelle	Coiffure
5, rue Pierre Bost	04 74 01 04 89
SAVIGNY TAXI - TEYSIEUX Karine	Taxi toutes distances, réservation 7/7 jours
Le Bourg	06 67 81 94 75
TONIOVINS PRODS - DUFOUR Dorine	Photographe
23, route de Sain Bel	06 22 22 90 66
TOUT FAIRE MATÉRIAUX - Ets BONNEPART	Matériaux bricolage combustible
ZI La Ponchonnière	04 74 01 11 15

HÉBERGEMENT

CLOS DU MERLE	Chambre et table d'hôtes
Taylan	04 37 58 04 56
DEMAREST Luc	Chambre d'hôtes "La Ferme du Bois Gonnay"
Lanay	04 74 01 13 64
FERRAND Gilles	Gîte de groupe
Combe Ribost	04 74 01 22 98
MANOIR DE TOURIEUX	Location de salles
Grange du Puy	09 81 74 24 08
TERRES DE CERISES	Gîte (6 personnes)
Les Terres	06 98 90 58 57

SANTÉ

BASTIT Marc	Orthophoniste
Place de l'Église	04 74 01 15 30
DESCOMBE Séverine	Médecin généraliste
5 rue Saint André	04 37 50 37 34
ROSET Jean-Pierre	Médecin généraliste
15, route de Sain Bel	04 74 26 92 43

AGRICULTURE - PRODUCTION - ÉLEVAGE - DRESSAGE

BRESSAND Éliane	Élevage canin et pension
Les Quatre Pierres	06 65 70 96 61
CHAMBE Louis	Vin
Le Moulin	04 74 01 15 48
CHARPENTIER Nicolas	Viande limousine et cerises
La Brûlée	06 60 86 59 37
DEMAREST Luc	Vin
Lanay	04 74 01 13 64
ÉLEVAGE DE LA SOURCE	Élevage canin
PERRIER Laurence, Nervieux	06 65 51 26 41
FERME DE LA PALUD	Fromages fermiers (chèvre, vache et mélangés)
BOURRAT Dominique, La Palud	04 74 01 53 64
GOUILLOU Jean-Luc	Viande
Route de Persanges	04 74 01 52 84
GRANGE Stéphane	Viande
La Grange du Puy	04 74 01 28 29
PONEYS & CHEVAUX DU DOMAINE	Centre équestre
Route du Bois du Maine	04 74 01 33 08
ROSTAING-TAYARD Pierre	Vin, cerises, œufs
Le Ressay	04 74 01 40 60

TRAVAUX & BÂTIMENT

AG TRAVAUX ANSELMINI Guy	Multiservices en bâtiments
	électricité, plomberie, placo
Taylan	06 87 28 84 84
BESSON Gérard	Menuiserie, charpente
ZI La Ponchonnière - 530, route du Bois du Maine	06 26 16 44 18
BOST Serge EURL	Maçonnerie, carrelage, façade
2, rue des Hauts de Savigny	04 74 26 99 41
CHAMPAVIER et Fils	Électricité
Chamberty	04 74 01 07 54
DARGERIE Gilles	Charpente, menuiserie, couverture, zinguerie
16, allée de Grange Chapelle	06 70 32 65 37
DARGERIE Philippe	Toiture, couverture
11, chemin Saint-Pierre	06 80 96 89 10
DUMAS Christophe	Plâtrerie, peinture
11, montée du Bois d'Art	04 74 72 58 33
EMSB	Maçonnerie
Route de Sain Bel	04 74 01 26 37
FERREOL David EURL	Couverture, zinguerie
ZA Grange Chapelle	06 18 00 18 73
FRANCE Guillaume	Ébéniste, restaurateur meubles anciens
Le Penon	06 80 18 56 81
GIDON Yoann SARL	Plomberie, chauffage, zinguerie
ZI La Ponchonnière - 760, route du Bois du Maine	04 74 72 54 19
GOUTTE entrepôt	Plomberie
	04 74 01 01 18
HULIN Vincent "Vincent est au jardin"	Aménagements, entretien, espaces verts
La Croix de Fer	06 66 30 08 70
LCARRELAGE - COUPERIER Lucas	Carrelage, mosaïque
10, impasse Grange Villeroy	06 17 20 00 03
MASINI - JARDINS SERVICES	Entretien, plantation
MASINI Sébastien	traitement, élagage, espaces verts
6, impasse du Ruisseau	06 14 64 32 46
METALFER	Métallerie, serrurerie
ZI La Ponchonnière	04 74 70 88 05
PEYROCHE SARL - PEYROCHE Julien et Paul	Menuiserie
21, allée de Grange Chapelle	06 20 73 82 02
PHILIPPE MULTISERVICES	Multiservices en bâtiments,
Philippe LOUIS	aménagements intérieurs, extérieurs
3, impasse Grange Verte	06 13 20 81 83
PONCET Éric	Maçonnerie
8, rue Pierre Bost	04 74 01 17 73
RC ELEC ROSTAING-TAYARD Cyrille	Électricité
Le Ressay	06 72 76 92 08
Ets ROSTAING P/F	Étanchéité, zinguerie
7, allée de Grange Chapelle	06 07 11 85 11 - 06 73 25 29 21
SEEMAN Patrick	Carrelage
20, allée de Grange Chapelle	06 11 90 06 41
SIMMOD MENUISERIE	Agencement, fabrication, pose
LATHUILLIERE Dominique	neuf et rénovation
BARLET Simon	éléments de menuiserie
2, chemin de la Doyennerie	06 68 96 72 83 - 06 83 70 68 53
SOAVE Serge	Plomberie
Trente Côtes	04 74 01 47 88
TRICAUD Pierre	Plâtrerie, peinture
La Rochette	04 74 01 52 62

DIVERS

DEMAREST Mathilde	Atelier de papier et reliures
Lanay	06 84 64 86 35
DOUGERE Éric VME	Maintenance échangeurs à plaques
3, montée du Bois d'Art	04 37 58 06 12
GAUTHIER Thierry ATELIER TAPISSIER	Réfection, recouvreage, sièges, canapés
Grange Chapelle	07 61 17 83 18
SAMIR	Fabrication d'instruments scientifiques et techniques
11, allée de Grange Chapelle	04 74 01 46 61
TIME	Travaux Intervention Maintenance Express Soudure
12, rue Font de la Cure	06 01 80 31 72

Le P'tit marché savignois hebdomadaire : vendredi soir de 16h à 19h30, place du 11 Novembre

Fromages de la Ferme de la Palud, Savigny	Fromages et produits frais
Dominique BOURRAT	04 74 01 53 64
Charcuterie traiteur Montrottoise - JEM	Charcuterie artisanale, boucherie et traiteur
Yannick GARNIER	04 74 70 25 87
Producteur de fruits et légumes, Saint-Forgeux	Fruits et légumes de saison
Denise et Roger CHAVEROT	06 89 54 94 64
Rucher du Sonnay, Savigny	Miel et gelée royale
Marie-Ange LEHMANN	06 33 81 49 20
Bonne Heure des Papilles, Sourcieux-les-Mines	Confitures, terrines, confiseries
Monique ANDOLFO	06 19 23 51 75
Herboristerie O Trésor des Plantes, Bully	Herbes aromatiques, épices,
Corinne et Alain CLAVARON	huiles essentielles, thé, tisanes
	06 65 04 04 84
Epicerie, la Pépite Verte, L'Arbresle	Produits d'épicerie en vrac
Valérie FRANCE	04 74 01 09 09

Artisans ou commerçants, si vous avez une entreprise ou un commerce sur Savigny, merci de faire connaître votre activité précise en mairie. Vous pourrez paraître sur le prochain bulletin annuel.



COMMUNE

MAIRIE DE SAVIGNY

Place du 8 Mai - 69210 SAVIGNY

Tél. 04 74 72 09 09 - Fax 04 74 72 09 00

E-mail : accueil@mairie-savigny69.fr

Ouverture du secrétariat du lundi au samedi de 8h30 à 12h et le vendredi de 14h à 16h

Permanences de M. Bruno BUISSON, Maire :
vendredi après-midi et samedi matin

SERVICE D'ASTREINTE Tél. 06 81 22 28 05

Collectes des ordures ménagères : mardi

Collecte des emballages légers recyclables : jeudi tous les 15 jours, semaines paires, calendrier disponible en mairie



SERVICES PÉRISCOLAIRES COMMUNAUX

Garderie des P'tits Gônes - Tél. 04 74 26 95 98



Centre de loisirs (mercredi et vacances) Léo Lagrange.

Directeur Albino PEREIRA - albino.pereira@leolagrange.org

Tél. 04 74 26 19 32 - 06 77 65 95 15

Restaurant Scolaire

Sogeres route d'Ancy - Tél. 04 74 01 47 10

Médiathèque municipale Chalet Montange

15, route de Sain Bel. Ouverture mardi et vendredi de 16h30 à 18h30, mercredi de 15h à 18h30, jeudi et samedi de 10h à 12h. Bibliothécaire : Laura CANITROT-MAILLOT

Tél. 09 66 91 57 87 - mediathequesavigny@orange.fr

Agence Postale Communale



Ouverture du bureau du lundi au samedi de 9h à 12h

Levée du courrier : 15h30 - samedi : 11h30

Tél. 04 74 01 29 46



ÉTABLISSEMENTS SCOLAIRES

MATERNELLES ET PRIMAIRES

- École des Sources, primaire publique

Route d'Ancy

Tél. 04 74 01 13 51



ce.0691446x@ac-lyon.fr

Directeur : M. Didier LAGRANGE

- École "Le Petit Prince", maternelle publique

Route d'Ancy

Tél. 04 74 01 48 73



maternelle.savigny@laposte.net

ou ce.0693296h@ac-lyon.fr

Directrice : Mme Isabelle GIMENEZ

- École privée Saint Martin

Sentier du Gappas

Tél. 04 74 01 30 51



ecole.saint.martin@free.fr

Directrice : Mlle Irène RULLIAT

COLLÈGES ET LYCÉES DE RATTACHEMENT

- Collège Les Quatre Vents

326, av du 11 Novembre 1918 - 69210 L'Arbresle - Tél. 04 74 26 96 00

- Collège privé Champagnat

20, rue Berthelot - 69210 L'Arbresle - Tél. 04 74 01 02 82



- Lycée Germaine Tillon du Pays de L'Arbresle

500, allée des Grands Champs - 69210 Sain Bel - Tél. 04 37 50 17 70

- Lycée professionnel des métiers Barthélémy Thimonier

160, avenue André Lassagne - 69210 L'Arbresle - Tél. 04 74 01 19 11



Inspection de l'Éducation Nationale

203, rue Jean Moulin - 69210 L'Arbresle Tél. 04 74 01 08 13

LES TRANSPORTS



Tél. 3635 - Gare de L'Arbresle : 09 69 32 21 41



Transports scolaires

SYTRAL Cars du Rhône - <http://www.carsdurhone.fr>

N° vert 0800 10 40 36

INTERCOMMUNALITÉ



CCPA

BP 41 - 117, rue Pierre Passemard - 69210 L'Arbresle

Tél. 04 74 01 68 90 - ccpa@paysdelarbresle.fr

Site : www.paysdelarbresle.fr

Service collectes des déchets (ordures ménagères et tri sélectif) et assainissement non collectif, développement économique, L'Archipel...



Déchetteries du Pays de L'Arbresle

Les horaires sont indiqués sur le calendrier de collecte.

Se munir de sa carte délivrée par la CCPA.

Fleurieux-sur-l'Arbresle : Tél. 04 74 01 35 63

Courzieu La Brévenne : Tél. 04 74 72 22 36



Office de tourisme du Pays de L'Arbresle

18, place Sapéon

69210 L'Arbresle

Tél. 04 74 01 48 87 - officedetourisme@paysdelarbresle.fr



L'Archipel :

piscine du Pays de L'Arbresle

Route de Grands Champs

69210 Sain Bel

Tél. 04 74 01 55 00



SIABA

(Syndicat d'assainissement du Bassin de L'Arbresle)

Assainissement collectif et station d'épuration

Tél 04 74 26 79 65 - siaba@wanadoo.fr



SOL (Syndicat Ouest Lyonnais) (ex Direction Départementale du Territoire)

Instruction des autorisations d'urbanisme

Antenne Ouest Lyonnais - 39, avenue de Verdun - 69440 Mornant

Tél. 04 78 44 98 00 - Fax 04 78 44 01 36

SIEB (Syndicat des eaux de la Brévenne)

Alimentation en eau potable d'hameaux proches de la Brévenne

2, place du Marché - 69210 Sain Bel - Tél. 04 74 01 42 26

siebrevenne@orange.fr

SIERT (Syndicat des eaux de la région de Tarare)

Alimentation en eau potable (majeure partie de la commune)

3, rue de la Venne - 69170 Tarare - Tél. 04 74 05 95 36

syndicatdeseauxtarare@gmail.com



SUEZ EAU FRANCE

Le Jonchay - 69480 Anse

Tél. service client : 0977 409 443

Tél. urgence : 0977 401 131

ÉNERGIES



Tél. service client 09 69 32 15 15 Bleu Ciel Service



ENEDIS (ex-ERDF) : Tél. dépannage électricité 09 726 750 69

Tél raccordement service client : 0810 476 934



GRDF : Tél. dépannage gaz 0800 47 33 33



0826 628 628 (pour certificat de conformité gaz)



ADMINISTRATION

Gendarmerie : 490, avenue André Lassagne
69210 L'Arbresle - Tél. 04 74 01 22 22



Pôle Emploi : TARARE : 9, rue Rosset - BP 58
69171 Tarare cedex
L'ARBRESLE : 3, rue Pierre Semard - 69210 L'Arbresle
Tél. : 39 49 numéro unique - www.pole-emploi.fr



Allo service public : 3939



Perception de L'Arbresle

Les Cheneviers

493, rue Claude Terrasse - BP 53 - 69592 L'Arbresle Cedex
Tél. 04 74 01 02 52 - Du mardi au vendredi de 8h30 à 12h30

Centre des Finances Publiques, service des Impôts

22, rue Etienne Dolet - 69170 Tarare - Tél. 04 74 05 49 70
Impôts sur le revenu, impôts locaux, et contentieux de l'impôt
(réclamation et dégrèvement)

Centre des Finances Publiques des professionnels

22, rue Etienne Dolet - 69170 Tarare - Tél. 04 74 05 49 93
TVA, enregistrements, droits de succession



CAUE du Rhône

Conseil d'Architecture d'Urbanisme et d'Environnement
6 bis, quai Saint-Vincent - 69001 Lyon - Tél. 04 72 07 44 55
Permanence à la mairie de L'Arbresle le 1^{er} lundi après-midi
Exclusivement sur rendez-vous

LA SANTÉ - LE SOCIAL



Médecine de garde canton de L'Arbresle

Tél. 04 74 26 94 44
du samedi matin au lundi matin et les jours fériés



Hôpital de L'Arbresle

Tél. 04 74 01 68 68
206, chemin du Ravatel - 69210 L'Arbresle



MDR (Maison du Département du Rhône)

Assistants sociaux, agrément assistante
maternelle, PMI, services techniques
493, rue Claude Terrasse - 69210 L'Arbresle
Tél. 04 74 72 08 40 (sur rendez-vous)



CPAM Lyon (Sécurité Sociale)

69907 Lyon Cedex 20
Un seul numéro de téléphone 3646
Service assistance sociale du Centre de Tassin :
Tél. 04 27 82 23 50 de 8h30 à 11h30 et de 13h à 16h
Permanences à L'Arbresle : mardi et vendredi sur rendez-vous
Renseignements en mairie de L'Arbresle



CARSAT, Caisse assurance retraite

31, rue Gorges de Loup, immeuble CAP 9, 69265 Lyon Cedex 09
Tél. 3960 pour prendre rendez-vous



CAF du Rhône (Caisse d'Allocations Familiales)

67, boulevard Vivier Merle - 69409 Lyon Cedex 03
Un seul numéro de téléphone 0810 25 69 80
Site : www.caf.fr
Permanence mairie de L'Arbresle : les mercredis sur rendez-vous



MSA Ain Rhône (Mutualité Sociale Agricole)

35, rue du Plat - BP 2612 - 69232 Lyon Cedex 2
Tél. 04 74 45 99 00
Permanence assistante sociale, Mme KACZOROWSKI :
13, rue du Four à Chaux - 69210 L'Arbresle
Mardi et vendredi de 9h à 11h30
Tél. 04 74 26 73 92 ou 06 84 57 27 49



Paroisse Notre Dame de la Brévenne

Père Fred GIL à Bessenay - Tél. 04 74 70 80 40
Lieu paroissial à Sain Bel - Tél. 04 74 72 53 77
Le Père Fred GIL reçoit sur rendez-vous à Sain Bel et Bessenay.

PRESSE

Journal LE PROGRÈS Mme LECA Isabelle
BP 04 - 69690 Bessenay

Courriel : isabelle.leca@wanadoo.fr - Tél. 04 74 70 86 16

Journal LE PAYS (hebdomadaire, journal entre Loire et Rhône)

7, avenue Charles de Gaulle - 69170 Tarare

Tél. 04 74 63 02 68 - Fax 04 74 05 04 38

agence.tarare@le-pays-roannais.com

Envoi des articles avant le lundi à 10h pour parution sur l'édition
de la semaine

NUMÉROS D'URGENCE

Pompiers 18 ou 112
(d'un portable)

Services d'urgence pour les
sourds, malentendants,
aphasiques, dysphasiques 114,
le numéro unique et gratuit

SAMU 15

Police/Gendarmerie 17

Centre anti-poison
04 72 11 69 11

Drogue info service
0800 23 13 13

SOS Amitié 04 78 29 88 88
ou 04 78 85 33 33

Allo enfance maltraitée 119
(gratuit)

Permanences à L'Arbresle	Jours - Horaires	Lieu
CAF	mercredi sur RDV au 04 74 71 00 00	En mairie
CAUE du Rhône	1 ^{er} lundi du mois (sauf en août) Sur RDV au 04 72 07 44 55	203, rue J. Moulin bureau 1
Association GRIMM	lundi au vendredi Sur RDV au 04 74 63 11 55	203, rue J. Moulin bureau 3
CARSAT assistante sociale	mardi de 9h à 12h vendredi pair de 9h à 12h Sur RDV tél. 04 27 82 23 50 de 8h30 à 11h30 et de 13h à 16h	Petit bureau en mairie
Conciliateur M. OLLAGNIER	2 ^e lundi du mois de 9h à 12h Sur RDV au 04 74 71 00 00	Petit bureau en mairie
CARSAT retraite	jeudi Sur RDV au 3960 de 9h à 12h et de 13h30 à 16h30	203, rue J. Moulin bureau 2
CICAS retraite complémentaire	1 ^{er} et 3 ^e jeudi du mois Sur RDV au 0820 200 189	Petit bureau en mairie
CPAM	2 ^e et 4 ^e mardi - 13h30 à 16h hors vacances scolaires	203, rue J. Moulin bureau 2
FNATH Mutiles et accidentés du travail	2 ^e jeudi - 9h30 à 12h	Salle L. Thimonier
Les conjoints survivants	2 ^e samedi - 10h à 11h30	203, rue J. Moulin bureau 2
PACT Rhône Ouest travaux dans logement	2 ^e et 4 ^e vendredi Sur RDV de 10h à 11h30 Tél. 04 74 05 35 75	203, rue J. Moulin bureau 1
PRO BTP	le mercredi et le 1 ^{er} et 3 ^e vendredi 9h à 12h30 sans RDV 13h30 à 17h sur RDV au 04 72 42 16 16	203, rue J. Moulin bureau 2 (le mercredi) bureau 1 (le vendredi)
Médiation familiale AFCCC69	Mardi - 17h à 19h sur RDV au 06 51 06 44 23	203, rue J. Moulin bureau 2

A noter : Permanence du Député : Patrice VERCHERE
24, avenue Charles de Gaulle 69170 TARARE - chaque vendredi sur RDV au 04 74 05 29 59

Février

Sam 8 - 20h	Repas des Familles - APEL École Saint-Martin	Salle du Trésoncle
Du 14 au 28	Accueil centre de Loisirs Léo Lagrange	Salle Gouttenoire
Sam 15 - 14h30 & 16h30	Spectacle - École des Sources	Petit Théâtre
Sam 15 - 20h	Soirée - Classes en 0	Salle du Trésoncle
Mer 19 - 16h30	Animation pour enfants "L'île aux histoires"	Médiathèque
Jeu 20	Assemblée générale - Trait d'Union de l'Amitié	Salle du Trésoncle
Ven 21	Tournoi masculin/féminin - Basket Loisirs	Salle du Trésoncle
Jeu 27 - de 14h à 16h	Atelier "Mémoire Active"	Médiathèque

Mars

Ven 6	Concours de belote - Trait d'Union de l'Amitié	Salle du Trésoncle
Sam 7	Repas de la chasse de Savigny	Salle Gouttenoire
Sam 7 & dim 8	Tournoi de foot en salle - Savigny FC	
Dim 15 - 9h	Risotto - ASLEC	Place du 11 Novembre
Dim 15	Élections municipales - 1 ^{er} tour	Mairie
Mer 18 - 16h30	Animation pour enfants "L'île aux histoires"	Médiathèque
Jeu 19 - de 14h à 16h	Atelier "Mémoire Active"	Médiathèque
Sam 21 - 15h	Spectacle - École Saint-Martin	Salle du Trésoncle
Dim 22	Élections municipales - 2 ^e tour	Mairie
Dim 22 - 14h	Carnaval - APE/APEL écoles	Village & Salle du Trésoncle
Sam 28 - de 10h à 12h	Portes ouvertes	Écoles publiques
Sam 28 - 20h30	Remise du Livre d'or, classes en 9 et 0	Salle du Trésoncle

Avril

Sam 4 - de 9h à 12h	Matinée nettoyage de la commune	
Sam 4 - 20h	Loto - ASC Gym	Salle du Trésoncle
Lun 13 - dès 8h	Randonnée pédestre - APEL	École Saint-Martin
Mer 15 - 16h30	Animation pour enfants "L'île aux histoires"	Médiathèque
Dim 19	Trail de l'Abbaye - RAMS	Salle du Trésoncle
Du 20 au 24	Accueil centre de Loisirs Léo Lagrange	Salle Gouttenoire
Sam 25	Repas du printemps - CCAS & commune	Salle du Trésoncle

Mai

Dim 3	Troc de graines, Disco salades - Savuni les Arts	Place du 11 Novembre
Ven 8	Cérémonies commémoratives, commune & ADR CATM	Monument aux morts
Dim 17	Fêtes des Classes en 0	Village & Salle du Trésoncle
Mer 20 - 16h30	Animation pour enfants "L'île aux histoires"	Médiathèque
Du 29 mai au 1 ^{er} juin	Fête patronale, retraite aux flambeaux, feu d'artifice, bal	Village & place du 11 Novembre
Dim 31	Bourse aux livres - APEL École Saint-Martin	École Saint-Martin

Juin

Sam 6	Kermesse - AM des petits Gônes	Préau ancienne bibliothèque
Mer 17 - 16h30	Animation pour enfants "L'île aux histoires"	Médiathèque
Sam 20 - 14h30 & 20h30	Gala de danse, Savigny Danse	Salle du Trésoncle
Dim 21	Fête de la musique	
Ven 26 - 16h30	Kermesse des écoles publiques	Salle du Trésoncle

Juillet

Ven 3 - 16h30	Kermesse école Saint-Martin	École Saint-Martin
Ven 3	Concours de pétanque, AB2S Basket	Terrain en ghere
Sam 4	Festival MaquisArt#3 - Savuni Les Arts	Salle du Trésoncle
Du 6 au 31	Accueil centre de Loisirs Léo Lagrange	Salle Gouttenoire
Mer 15 - 16h30	Animation pour enfants "L'île aux histoires"	Médiathèque
Ven 17	Concert, Un Orgue à Savigny	Église
Du 26 juillet au 2 août	Accueil jeunes de Berching - ASLEC	

Août

Mar 4	Journée récréative - Trait d'union de l'Amitié	Salle du Trésoncle
Du 22 au 28	Accueil centre de Loisirs Léo Lagrange	Salle Gouttenoire

Septembre

Sam 5 - de 9h à 12h	Forum des associations	Salle du Trésoncle
Mer 16 - 16h30	Animation pour enfants "L'île aux histoires"	Médiathèque
Dim 20	Vide-greniers - APE écoles publiques	Salle du Trésoncle
Sam 26	Demi-décade, classes en 5	Salle du Trésoncle

Octobre

Mar 13	Anniversaires classes en 0, Trait d'Union de l'Amitié	Salle Gouttenoire
Du 19 au 23	Accueil centre de Loisirs Léo Lagrange	Salle Gouttenoire
Mer 21 - 16h30	Animation pour enfants "L'île aux histoires"	Médiathèque

Novembre

Mer 11	Cérémonies commémoratives, commune & ADR CATM	Monument aux morts
Mer 18 - 16h30	Animation pour enfants "L'île aux histoires"	Médiathèque

Décembre

Ven 4	Belote du Téléthon - Trait d'Union de l'Amitié	Salle Gouttenoire
Sam 5	Cérémonies commémoratives, commune & ADR CATM	Monument aux morts
Sam 12	Concert de Noël, Un Orgue à Savigny	Église
Sam 12	Jam Session, Savuni les Arts	Petit Théâtre
Sam 12	Sainte Barbe, Pompiers d'Éveux	Salle du Trésoncle
Dim 13	Arbre de Noël - Trait d'Union de l'Amitié	Salle du Trésoncle
Mer 16 - 16h30	Animation pour enfants "L'île aux histoires"	Médiathèque

AM des Petits Gônes

(Assistants Maternels de Savigny)

L'association l'AM des petits Gônes est destinée aux assistant(e)s maternel(le)s de la commune. De nombreuses **rencontres** sont organisées pour les adhérents avec ou sans les enfants que nous accueillons. Par nos diverses activités durant toute l'année, nous créons de l'échange entre professionnels et accompagnons les enfants dans "le vivre ensemble".



La **culture** a pris une place très importante dans notre association, car par des séances régulières à la médiathèque, les petits découvrent le plaisir du livre. Notre kermesse, du 15 juin et la vente de biscuits sablés lors du marché de Noël du 29 novembre, nous ont permis d'offrir un très bel arbre de Noël à nos petits. Le père Noël a pu gâter 32 enfants.



Bien évidemment, le **jeu** fait toujours parti de nos rencontres et est accompagné d'activités créatives, de la motricité, d'éveil, de découvertes...



Nous vous souhaitons une année 2020 pleine de tendresse et de jeux !

APEL École privée St-Martin

Mots d'élèves

Les élèves de l'école Saint-Martin dans les pas des aborigènes...



Vendredi 20 décembre plusieurs classes se sont rendues à la médiathèque. Là-bas, avec le cultur'en bus nous avons fait plusieurs découvertes. Le cultur'en bus, c'est le musée qui vient à Savigny.

En ce qui concerne les CE2/CM, nous avons découvert les aborigènes.



Aborigènes ?!

Nous avons cherché la signification de ce mot. Aborigène : qui habite depuis les origines le pays où il vit.

Après avoir situé les continents, certains pays, évoqué les reliefs, les paysages. Nous avons découvert l'art des aborigènes d'Australie.

Les points, les lignes évoquent des êtres vivants, des lieux, des astres, des éléments de la nature, des phénomènes météorologiques. Les aborigènes d'Australie se sentent membres de la nature. Ils sont habités par la vie qui les entoure.

Avec les points, les lignes, ils donnent l'impression qu'on est un tout, qu'on fait partie du cycle de la vie. On a ensuite essayé de réaliser un dessin à la manière des aborigènes. C'était beau.

C'est une année riche en sorties et en manifestations qui a animé notre école en 2019.

JANVIER

L'école Saint-Martin fait son cinéma en travaillant sur le projet pédagogique de l'année scolaire 2018/2019 "des racines et des ailes". Les enfants ont réalisé un film intitulé "la montre magique".



Nous remercions toutes les personnes qui ont participé à ce projet avec la prise de vues, le montage, les costumes, les accessoires, la musique et merci à M. Jean-Paul GALLOIS qui a assuré la projection du film à Sain Bel.

Le 26 janvier 2019, c'est près de 150 personnes qui se sont retrouvées au repas des familles "les artistes entrent en scène".



Et comme à son habitude, la soirée fût animée par sa traditionnelle **tombola** avec de jolis lots dont une Nintendo Switch, un coffret cosmétique, 4 entrées Sensass Lyon et bien plus encore... Toutes les séries étaient gagnantes.

AVRIL



Ce fut au tour de la 28^e édition de la **randonnée pédestre "La Savignoise"** qui a eu lieu le lundi de Pâques, le 22 avril. En solidarité avec l'association "Un sourire pour Elias". Et c'est sous un soleil timide que 2080 marcheurs ont sillonné les sentiers autour de notre village d'un des 5 parcours proposés : 5, 11, 16, 21 ou 28 km.

Heureusement, 5 maisons savignaises ont ouvert leurs portes aux marcheurs afin de faire une pause bien méritée.

MAI

4^e édition de la **bourse aux livres** : ce dimanche 19 mai ce sont plus de 10000 livres qui attendaient les participants. Tous vérifiés, triés, classés et au prix imbattable d'1 euro seulement. Un



spectacle de marionnettes a comblé petits et grands ainsi que la buvette snack pour une pause détente sans modération.

2020 livres ont trouvé des acquéreurs : belle réussite de cette nouvelle manifestation.

JUILLET

C'est avec beaucoup de fierté que les élèves se sont vu remettre le **Label ÉCO-ÉCOLE 2019**, par M. Bruno BUISSON, maire de Savigny et de deux conseillères municipales, Mmes Laetitia CHARPENTIER et Marielle GIDON. Le travail sur la biodiversité réalisé avec le comité de

pilotage composé d'élèves, de parents, d'enseignants nous invite tous à poursuivre nos actions sur d'autres thèmes l'an prochain. Ce fût le dernier jour d'école et les CM étaient heureux de tenir les stands de la traditionnelle **kermesse**.



la danse, le cinéma, le musée de la mine... et en grande partie, tous les deux ans, une semaine de classe verte. Cette année, les classes de CE et de CM partiront dans les Vosges.

Le nouveau projet pédagogique de l'année scolaire 2019/2020 s'intitule "Fais que je ne porte aucun jugement sur un autre... Avant d'avoir marché quinze jours dans ses souliers".

Nous vous attendons nombreux pour les grandes dates de l'année 2020 :

Agenda

Samedi 8 février : Repas des familles

Samedi 21 mars : Matinée portes ouvertes et spectacle d'école l'après-midi à la salle du Trésoncle

Dimanche 22 mars : Carnaval avec l'APEL et l'APE

Lundi 13 avril : randonnée savignoise en aide à l'association du combat de Jade

Dimanche 31 mai : Bourse aux livres



- Suivez-nous sur **Facebook APEL Saint-Martin Savigny**
- Retrouvez encore plus d'informations, de photos... sur le site web : www.ecole.saint.martin.free.fr

Tous les bénéfices de nos manifestations servent à financer les sorties pédagogiques des élèves comme la maison de

Grain de Sel

Vous êtes parents, grands-parents, et vous cherchez un lieu pour sortir avec vos enfants de 0 à 6 ans, pour rencontrer d'autres enfants, d'autres parents, pour jouer, pour se détendre, pour rompre l'isolement.

*Bienvenue à Grain de Sel, lieu d'accueil enfants parents : **le mercredi et le jeudi de 15h à 18h, le samedi de 9h à 12h.***

6, impasse Charassin (1^{er} étage avec ascenseur), à L'Arbresle (près de la crèche Pause Tendresse et au-dessus du Relais d'Assistant(e)s Maternel(le)s), entrée libre.



Un lieu ouvert à tous, 3 demi-journées par semaine, tenu par les accueillants d'une équipe mixte formée à l'écoute. L'enfant reste sous la responsabilité de l'adulte qui l'accompagne et les accueillants sont garants du cadre d'accueil et des quelques règles en usage dans le lieu.

Nos accueillants soutiennent et reconnaissent la relation parents enfant. Ils sont intéressés par la manière dont chaque jeune enfant, à sa façon, à son rythme, prend progressivement sa place parmi les autres et dans le monde... la socialisation !

Jouer, rencontrer d'autres enfants, d'autres adultes, permettre à l'enfant d'expérimenter la relation à l'autre et de découvrir le monde en sécurité et en confiance grâce à la présence de son parent.

Lieu de rencontre et de parole pour les parents qui peuvent partager leurs expériences, leurs questionnements, rompre l'isolement, prendre un temps de pause...



C'est un lieu agréé par la CAF, inscrit dans le contrat enfance jeunesse de la commune de L'Arbresle, soutenu par la CCPA et le Conseil Départemental.

Seuls le prénom et l'âge des enfants sont demandés ainsi qu'une participation d'1 euro par famille accueillie.

Pour plus d'informations :

- Facebook
- www.mairie-larbresle.fr (associations et petite enfance)
- www.mon-enfant.fr (site géré par la CAF) lieu d'accueil enfants parents

APE Écoles publiques

Nous vous souhaitons tout d'abord une bonne et heureuse année 2020.



Les bénéfices des actions menées sur l'année scolaire 2018/2019 ont permis de financer de multiples projets scolaires avec le soutien de la municipalité :

• École des Sources

- Concert à l'Auditorium de Lyon
- Visite du Musée d'Art Contemporain
- Intervenant d'arts visuels Amad'Art pour les classes de CP, CE1 et CE2

• École le Petit Prince

- Visite du Parc des Oiseaux à Villars-Dombes
- Sorties cinémas
- Intervenants Théâtre Gaëlle FIORE et Vidéo/Photo Dorine DUFOUR

Depuis la rentrée scolaire, l'APE a organisé de multiples manifestations qui ont rencontrées de vifs succès : **vide-greniers** le 22 septembre 2019, **opération pizzas, brioches et panier** en novembre 2019, **opération charcuterie fromage**.

Nous étions présents au **marché de Noël** de Savigny le 29 novembre 2019. Nous avons passé un agréable moment entouré d'enfants qui ont pu décorer leur boule de Noël.

Le 20 décembre 2019, la compagnie le Théâtre des Mots a donné deux représentations au sein de l'école maternelle pour l'ensemble des élèves. Le spectacle s'intitulait "Les enfants des Fontaines".



APE des écoles publiques de Savigny :

Gwendoline LAFAURIE
ape.savigny@gmail.com

École du Petit Prince :

Isabelle GIMENEZ - 04.74.01.48.73
maternelle.savigny@laposte.net

Site : <http://ecole.savigny69.free.fr/maternelle/commun/accueil.html>

École des Sources :

Didier LAGRANGE - 04.74.01.13.51
ce.0691446x@ac-lyon.fr

Site : <http://www2.ac-lyon.fr/etab/ecoles/rhone/des-sources>

Contacts

L'école des Sources

Pour cette nouvelle année, l'école a connu la fermeture d'une classe. Les 101 élèves sont répartis sur 4 classes. Mme BARBIER, enseignante en CM1, a dû quitter son poste, pour rejoindre l'école maternelle.

Concernant les projets de l'année en cours, la classe de CM2 avec Mme TARDY prépare la classe transplantée du mois d'avril. Les élèves découvriront les Châteaux de la Loire et le Futuroscope accompagné par la classe des CM1/CM2 de l'école de Brullioles.

Les élèves de CP, CE1, CE2 et CM1 auront également une sortie de fin d'année qui est en cours d'élaboration, ainsi qu'une sortie cinéma.

L'école du Petit Prince

L'école maternelle a accueilli au sein de son équipe enseignante Mme BARBIER, en remplacement de M. FARGIER, dans la classe de moyenne section/grande section.

Chaque classe réalisera une **sortie annuelle** au mois de juin 2020.

Les élèves de maternelle iront découvrir la **ferme pédagogique d'Affoux** le 23 juin 2020. Les animaux de la ferme n'auront plus aucun secret pour eux.

Nous remercions les enseignants, la municipalité et l'ensemble des parents pour leurs implications dans les projets et dans nos manifestations. Sans l'étroite collaboration des différents acteurs, rien ne serait possible.

A vos agendas

15 février 2020 :

Spectacle "Autour de la Terre"
au Petit Théâtre de Savigny

22 mars 2020 :

Carnaval organisé
par l'APE et l'APEL

Fin juin 2020 :

Kermesse des écoles publiques

20 septembre 2020 :

Vide-greniers de l'APE,
salle du Trésoucle



Lien social - Entraide

Trait d'Union de l'Amitié

Aujourd'hui, le club de Savigny est un club qui suit sa route avec plus de 180 adhérents. 2019 a été aussi animée que l'année précédente. De nombreuses activités ont vu le jour durant les 12 mois qui viennent de s'écouler.

Pavillon de l'Amitié, Chalet Montange



La **brioche des rois** et un **spectacle musical** en janvier. En février, l'association tenait son **assemblée générale**. Les membres sortants, Colette CALEMARD, Jean-Philippe DURET, Georges LACROIX, André THOMAS, Bernard VILLE ont été réélus. Gabriel COQUARD acceptait d'entrer au Conseil d'administration. Ce qui porte à 15 le nombre d'élus.

Le **concours de belote** ne tardait pas à suivre.

En mars un magnifique **spectacle de danses irlandaises** nous enchantait, suivi du **petit concours de belote interne**. Ces petites animations internes réunissent peu de monde, dommage ! Ces rencontres sont toujours fort sympathiques.

Un **interclub** réussi à Bessenay, et mai arrivait déjà avec cette année notre **voyage** qui connaît toujours un vif succès. Cette année le club avait décidé d'emmener ses adhérents en Alsace à Orbey. Durant ce séjour, visites et découvertes se sont succédées sans oublier les soirées avec jeux animés par le VVF et belote acharnée.

En août, notre **journée** devenue un classique se déroulait à la salle du Trésoncle.

Pour ne pas faillir à la règle, nos conscrits des classes en 9 étaient fêtés avec en point d'orgue les **100 ans d'Aimée CHIRAT**, notre doyenne (une des fondatrices du club).

La fin d'année approchait, avec les activités habituelles : **concours de belote interne** avec un bon pot-au-feu et le fidèle **concours de belote au profit du Téléthon**. Cette année nous avons récolté 989,36 euros, merci aux participants. Chacun sait qu'il n'y a pas de lots à gagner. Enfin lors de l'**arbre de Noël** organisé avec le CCAS, nous nous sommes régalez avec un superbe spectacle.

Et bien sûr, les mardis après-midi le club est ouvert. Notre vice-présidente, Denise, vous accueille pour une partie de cartes ou de pétanque avec un bon café, ou simplement pour discuter, passer un bon moment.

Nous remercions également Yvette qui anime l'**atelier "danses en ligne et country"**, si cette activité vous intéresse vous pouvez nous rejoindre tout se passe le vendredi de 10 à 11h. Vous verrez c'est super sympa et c'est bon pour le moral, vous aurez même des cours de rattrapage...

Chaque année, des membres de notre club nous quittent, en 2019, Joseph DUMAS, Marinette DUBESSY, Anne-Marie DUMAS, Jeanne FURIN et Simone CORMORECHE. Nous avons une pensée pour Carole la fille de Josette CHERBLANC.

2020 a déjà commencé avec toujours des activités variées, et cette année un **voyage en Normandie**. Nul doute que ce sera un voyage où se mêleront amitiés, rires, bons moments et visites sérieuses.



Téléthon

Les Savignois se sont une nouvelle fois mobilisés pour le Téléthon et la recherche médicale.

En 2019, le Trait d'Union de l'Amitié a récolté **989,36 €** lors de son traditionnel concours de belote consacré à l'évènement.

La Communauté de Communes du Pays de L'Arbresle a récolté cette année sur l'ensemble de son territoire, au total **33 925,01 €** (28 472,44 € en 2018), ce qui constitue le 2^e meilleur résultat depuis l'existence du Téléthon de la CCPA.

Bravo et merci à tous de votre participation et de vos engagements pour les bonnes causes.



La Mission Locale en action !

Vous avez entre 16 et 25 ans
Vous n'êtes plus scolarisé

Vous recherchez un emploi

Vous voulez vous orienter, Vous former ?

A la Mission Locale vous bénéficiez :

- D'un suivi gratuit et personnalisé
- De conseils de professionnels
- D'un accompagnement à l'emploi, la formation ou la vie quotidienne
- De rencontres avec des employeurs et de visites d'entreprises locales
- Des aides de l'État ou de la Région pour les jeunes

La Mission Locale dispose de différents services et outils pour vous aider dans votre recherche d'emploi.

Vous pouvez :

- Consulter les offres d'emploi de ses partenaires à la Mission Locale.
- Bénéficier des services d'aide à la recherche d'emploi afin de préparer au mieux votre candidature.
- Profiter de l'expérience de votre conseiller pour réaliser votre CV, écrire une Lettre de Motivation.
- Créer votre profil candidature sur les réseaux sociaux.
- Être mis en relation avec des employeurs.
- Être conseillé(e) sur les mesures et les contrats.
- Être préparé(e) à un entretien d'embauche lors de simulations.

La Mission Locale vous accompagne dans le choix de votre orientation et dans la recherche d'une formation.

Vous pouvez :

- **Vous informer sur les métiers, les secteurs et l'accès à la formation professionnelle.**
Obtenir des précisions sur vos droits à la formation et ouvrir votre compte personnel d'activité.
- **Élaborer avec votre conseiller votre projet professionnel.**
Définir un projet pour vous permettre d'accéder à la formation professionnelle.
- **Étudier les prises en charge financières.** Votre Conseiller établit votre dossier de candidature et assure le suivi ponctuel avec l'organisme de formation.

La Mission Locale Rurale Nord Ouest Rhône compte 8 lieux d'accueil afin d'être au plus proche des jeunes de notre territoire. Ainsi, vous pouvez nous retrouver à **Thizy les Bourgs, Amplepuis, Cours, Tarare** (siège social), **L'Arbresle, Sain Bel, Lentilly et Saint Laurent de Chamousset.**

Alors, n'hésitez pas à nous contacter au 04.74.05.00.30

Le Secours Populaire à L'Arbresle

Le Comité du Secours Populaire Français du Pays de L'Arbresle, créé en octobre 2019, qui existait depuis 2017 sous forme d'Antenne, est installé dans les locaux de la Maison des Associations. Son objectif : promouvoir la solidarité généraliste et être présent aux côtés des plus démunis en partenariat avec d'autres organismes et associations du territoire. Ses activités :

- l'accueil et l'écoute de personnes en difficulté,
- la distribution alimentaire,
- l'accueil de donateurs le samedi matin,

- l'organisation d'évènements : journées et séjours de vacances, goûter de Noël, atelier santé, mouvement "copains du monde"...,
- la participation aux actions internationales du Secours Populaire.



Bénévoles, rejoignez-nous si le cœur vous en dit !
Vestiaire public ouvert tous les samedis de 9h30 à 11h30
Boutique solidaire samedi 15 février de 9h à 12h30
(vêtements, jouets, livres...)
Nous vous attendons nombreux !

Secours Populaire Français - Comité du Pays de L'Arbresle
 33 bis rue Gabriel Péri 69210 L'ARBRESLE (locaux dans la Maison des associations)
 Tél. 07 68 07 42 00 – larbresle@spf69.org

Lien social - Entraide

ADMR

L'association locale ADMR La Brévenne intervient sur cinq communes : Sain Bel, Savigny, Saint-Pierre, Sourcieux et Chevinay. Numéro 1 en France, avec **74 ans d'expérience** d'aide à la personne, et 52 ans de présence à Sain Bel, l'ADMR intervient dans plusieurs domaines : **aide à la toilette, ménage, repassage, préparation des repas, accompagnement, portage de repas, aide aux familles, téléassistance, etc.**

Tous ces services à la personne sont dispensés par 40 salariées qui sont intervenues auprès d'environ 300 clients bénéficiaires des cinq communes, en 2018, pour un total de 33000 heures.

Ces services s'adressent à tous :

- **Personnes âgées** (rester chez soi le plus longtemps possible) **et personnes handicapées** :

L'ADMR vous épaula dans les tâches de votre vie quotidienne : ménage, entretien du linge, préparation des repas...

Elle est à vos côtés pour le lever, le coucher, la prise des repas, l'aide à la toilette...

Elle vous accompagne dans votre vie sociale : courses, rendez-vous, sorties...

L'ADMR propose aussi des services complémentaires pour continuer à bien vivre chez vous : la **livraison de repas à domicile** (la garantie de repas équilibrés), la téléassistance, pour obtenir de l'aide en cas de difficulté, 24h/24. Pour la téléassistance, appeler le 04.74.26.78.78.

- **Familles qui rencontrent des difficultés passagères** (grossesse, maladie, hospitalisation...) ou toute personne ayant besoin d'une aide, ponctuelle ou durable, ne serait-ce que pour disposer de davantage de temps libre : l'ADMR vous simplifie la vie.

- **Retour d'hospitalisation** : avant toute sortie d'hôpital ou de clinique, et afin d'être aidé au plus vite, se renseigner auprès de l'assistante sociale de l'établissement.

Ces services peuvent donner lieu à une prise en charge partielle par le conseil départemental, la CAF ou les caisses de retraite, sous certaines conditions.

Les sommes qui restent à la charge des bénéficiaires ouvrent droit à une réduction d'impôts de 50% ; ou même à un crédit d'impôts pour les personnes non imposables.

L'équipe ADMR est là pour vous guider dans les démarches administratives et trouver, avec vous, la solution la mieux adaptée à votre situation.

Pour mettre en place une prestation, ou pour un renseignement, nos secrétaires administratives vous accueilleront et se feront un plaisir de répondre à vos questions. **Le bureau est ouvert au public**, à la Maison des Services (anciennement les Caves Berger), **82 route du Fiatet, à Sain Bel, du lundi au vendredi, de 8h30 à 12h et de 14h à 17h.**

On peut aussi nous joindre, ou laisser un message, au **04.74.72.50.81**, ou adresser un courriel à l'adresse suivante : **admr.labrevenne@fed69.admr.org**

L'association est membre de la Fédération ADMR du Rhône : **www.admr69.org**

Notre association souhaite renforcer son équipe de bénévoles. Les besoins sont très variés, allant de la visite de personnes aidées à des tâches plus administratives. Chacun peut trouver sa place, à son rythme, même une heure par semaine.

Nous souhaitons aussi étoffer notre équipe de salariés. Deux auxiliaires de vie, diplômées ou non, et deux aides à domicile. Nombreux avantages : formation, tutorat, matériel fourni, chèques cadeaux, primes, etc.

Rejoignez-nous !

Nos intervenantes bénéficient de nombreuses formations d'aide à la personne, ainsi que d'un accompagnement ; leur appartenance à un réseau permet en outre de répondre rapidement aux demandes, et facilite leur remplacement en cas d'imprévu.

L'ADMR est agréée qualité. Au sein de chaque association, bénévoles et salariées œuvrent ensemble pour vous apporter le meilleur service, tant sur le plan technique que sur le plan humain.

720 000 clients en France nous font confiance, et 282 sur nos cinq communes en 2018 ; pourquoi pas vous ?

*Avec l'ADMR,
facilitez-vous
la vie !*

Composition du bureau :

Président : Jean-Bernard LAURENT

Vice-présidentes :

Martine DARGERÉ-BAZAN

et Claude ALLOGNET

Trésorière : Claude ALLOGNET

Trésorière-adjointe : Colette DUFRESNE

Secrétaire adjointe : Martine LEFEVRE



Les Restos du Cœur

Le centre de L'Arbresle des Restos du Cœur reçoit les personnes démunies de notre territoire.

Centre de L'Arbresle
15, rue de Lyon 69210 L'Arbresle
Tél. 04 78 35 20 36
ad69.larbresle@restosducoeur.org

Campagne 2019-2020 : du 25 novembre 2019 au 15 mars 2020.

Inscriptions et distributions :
mercredi : 9h-12h et jeudi : 9h-12 & 14h-16h30

Activités proposées par le centre de L'Arbresle :

- Activités artistiques : poterie, tricot
- Aide administrative
- Arbre de Noël
- Atelier de français
- Coiffure
- Conseil budgétaire et microcrédit
- Culture et loisirs
- Espace livres
- Jouets de Noël

- Rendez-vous au cinéma
- Santé
- Soutien recherche emploi
- Vaisselle
- Vestiaire & vestiaire enfant : (0-11 ans)
- Dépistage hépatite A-B



Documents nécessaires pour bénéficier des aides :

- Justificatif d'identité
- Livret de famille
- Attestation de protection sociale (sécurité sociale, CMU)
- Certificat de scolarité des enfants de plus de 16 ans
- Justificatifs récents de ressources : salaires ou indemnités journalières, retraites, Pôle emploi, RMI, pension alimentaire (décision du tribunal), bourses des études supérieures.
- Dernières attestations CAF, RSA, MSA.
- Dernières quittances de loyer.
- Dossier surendettement (éventuellement)

Brévenne Accueil

Solidarité à Savigny

Depuis 2016, **Brévenne Accueil**, dont le siège est en Mairie de Sain Bel, a accompagné cinq familles de migrants sur le secteur de la Brévenne, deux sont devenues autonomes grâce à la régularisation de leur situation par la Préfecture, leur emploi d'électricien et de femme de chambre leur permettent de payer leur loyer de logements sociaux à L'Arbresle.



Une troisième famille a un dossier de demande de régularisation déposé en Préfecture, mais le délai de réponse est de près d'une année.

Deux autres familles ont été prises en charge récemment, l'une à Savigny, l'autre à Saint-Pierre-la-Palud. Elles suivent assidûment des cours de français à la Maison des Jeunes de L'Arbresle

deux fois par semaine. L'emménagement de la famille à Saint-Pierre-la-Palud dans l'ancien logement du gardien du Musée de la Mine a donné lieu à un épisode un peu délicat (cf. photo).

Brévenne Accueil aide aussi des familles françaises dans le besoin. En novembre 2019, la municipalité de Sain Bel nous a sollicités pour une famille de Mayotte composée de la maman et de quatre enfants, venus à Sain Bel retrouver la mère de la maman, qui habite et travaille à Sain Bel. Un logement HLM vide a pu leur être attribué, mais il était nécessaire de trouver les meubles et mobilier de cuisine pour le rendre habitable. Un appel a été lancé par mail aux 230 adhérents, donateurs et sympathisants de Brévenne Accueil : tout a été trouvé en quelques jours.

Nous remercions les municipalités de Sain Bel, Saint-Pierre-la-Palud et Savigny, qui ont mis des logements à notre disposition, sans lesquels nos accompagnements ne seraient pas possibles.

**Si vous souhaitez rejoindre nos équipes,
merci de nous contacter à :**
brevenne.accueil@gmail.com

**Nicole BOIVIN-BON (06 84 17 36 77)
et Georges BENOIT (06 87 55 44 76) co-présidents.**

Lien social - Entraide

APHRA Association des Personnes Handicapées de la Région Arbresloise

Le but de l'association est d'apporter aux personnes handicapées et à leurs familles une **aide morale et matérielle** sous toutes ses formes, de poursuivre auprès des pouvoirs publics toutes démarches **pour la reconnaissance des droits aux handicapés et à leurs familles** et d'assurer éventuellement toutes activités à caractère éducatif, social ou familial. Nous remercions les communes qui nous apportent leur soutien par une subvention et mise à disposition de salles. Nos recettes proviennent des nombreux adhérents : 108 en 2019.

Pour ensemble mieux vivre le handicap et :

S'entraider

Lors de l'assemblée générale le 9 mars 2019 (45 présents et 43 pouvoirs) Gérard NEVEU habitant Bully a souhaité rejoindre le conseil d'administration. Remerciement. Après l'assemblée générale le thème retenu : l'inclusion et le handicap psychique Messidor, l'Arbre à Palabres et GEM sont intervenus sur leurs vécus, les progrès réalisés, les difficultés. A l'issue de l'assemblée générale 55 personnes (46 l'an dernier) un repas digne de grands chefs nous a été servi à MESSIDOR. (Comptoir des Criques) repas convivial, chants accompagnés par Laëticia.

S'informer

Mieux vivre ensemble avec nos différences "Pour une société plus inclusive". Le 16 novembre 2018, J. BOUDAUD chargé de l'information auprès des familles a pris contact avec les associations concernées par le handicap et une rencontre a été organisée par six associations et partenaires de la région Arbresloise et de Tarare. Une soixantaine de personnes se sont retrouvées, en majorité des personnes et familles concernées

par le handicap ainsi que les aidants bénévoles et professionnels travaillant au foyer de l'AAPHTV et l'ESAT (MESSIDOR) l'Arbre à palabres, GEM, COVADYS, HANDI-REPIT avec des prises de paroles qui ont eu lieu lors des échanges et témoignages. (Vous pouvez retrouver sur notre site internet les différents témoignages : www.aphra.fr).

Participer

Concours de belote : D. VIGOUREUX et C. BONIFASSI se sont chargés de l'organisation du concours de belote du 23 février 2019 à Sourcieux-les-Mines : 56 doublettes (l'an dernier 50). Ce concours de belote nous permet de récolter des fonds mais aussi de nous retrouver et de passer ensemble une bonne journée. Nous remercions E. VIGOUREUX pour ses bonnes gaufres. **En 2020 le concours de belote aura lieu le 29 février** à Sourcieux-les-Mines.



Sortie annuelle : le 15 juin 2019, C. BONIFASSI chargé de l'organisation du voyage a rassemblé 41 personnes dont 15 en situation de handicap pour une visite à l'Espace Michelin à Clermont-Ferrand. Le temps n'a pas été favorable mais tous étaient heureux de se restaurer et de fêter l'anniversaire de Lucie. **L'an prochain la sortie annuelle aura lieu le 6 juin 2020 au Col de la Loge à proximité de Chalmazel avec des promenades en traîneaux.**

Journées du Handicap à Fleurieux-sur-l'Arbresle le 18 et 19 octobre 2019 : Pour la troisième fois l'APHRA est partenaire et présent lors de ces journées.

La présidente, Simone Venet

www.aphra.fr et contact@aphra.fr



Voyage à Clermont-Ferrand

Culture, patrimoine et traditions

ADR-CATM

Section de Savigny

L'année 2019 débuta par notre **assemblée générale** le 12 janvier. Nous étions trente présents dont deux nouveaux adhérents, Sylvain AIGOUY et Claude ROMAGNY.

Jacky PILLARD était élu au Conseil d'Administration en remplacement de Régis MEUNIER. Tous les autres membres du Conseil d'Administration furent reconduits.

Le 15 janvier, au cours de la première réunion du Conseil, notre Président Jean MORETTON fut réélu à l'unanimité, on notait la démission du trésorier adjoint René BERTRAND qui fut remplacé par Roger NOYEL.

Le 9 mars, notre **concours de belote** annuel rassemblait 66 doublettes. Les jambons étaient gagnés par M. et Mme NOTTIN de la commune d'Éveux.

Le 11 mars, la section de Bully organisait l'**assemblée générale cantonale**, cinq adhérents de notre section y participaient.

Le 30 mars, quatre de nos adhérents étaient présents au **concours de belote** organisé par la section de Sarcey.

Au cours de la **cérémonie commémorative du 8 mai**, nos camarades Max DREVET et Jean-Luc GANDIT se voyaient décerner la Médaille de Reconnaissance de la Nation, 61 convives se retrouvaient devant une bonne table.



Le 20 mai, l'**assemblée générale départementale** se tenait à Chasselay. Trois de nos adhérents étaient présents.

Le 19 juin, notre **voyage dans les gorges de la Loire** réunissait 46 personnes.

Le 9 juillet, notre section rendait un dernier hommage à notre camarade Joseph DUMAS, à son épouse Bénédicte nous renouvelons notre sympathie et notre soutien.

Le 10 juillet, notre traditionnelle "**journée détente**" rassemblait 52 personnes au Clos de l'Abbaye où pétanque et jeux de cartes étaient au programme. La journée se terminait devant un buffet froid.

Le 28 août, plusieurs de nos adhérents assistaient aux funérailles de notre camarade André RIBOULET.



Le 26 septembre, nous étions une quarantaine à prendre la direction de la **Haute-Savoie** afin de visiter les gorges du Fier.

Le 2 octobre, notre section rendait un dernier hommage à Simone, l'épouse de notre camarade Paul CORMORECHE à qui nous renouvelons notre sympathie et notre soutien.

Le 12 octobre, la traditionnelle **messe à Fourvière** réunissait 78 personnes sur le canton dont 25 Savignois, on notait la présence de 57 drapeaux.

Le 19 octobre, plusieurs de nos adhérents assistaient aux **dépôts de plaques** en présence de la famille sur la tombe de Joseph DUMAS ainsi que sur la tombe d'André RIBOULET.

Le 7 novembre, quatre de nos adhérents assistaient à la **réunion des présidents** à Bully.

La **cérémonie commémorative du 11 novembre** a connu une fois encore un vif succès. Au cours de cette cérémonie, notre camarade Claude RAGOT recevait la Médaille de Reconnaissance de la Nation, tandis que Jacky FRANCE se voyait décerner la médaille commémorative de la guerre d'Algérie.



Le 3 décembre, la Section de Bully était l'organisatrice du **repas annuel cantonal**, 84 personnes étaient présentes dont 16 Savignois, le tout dans une ambiance conviviale.

La **cérémonie commémorative du 5 décembre** rassemblait une trentaine de personnes malgré la température et le brouillard. A l'issue du dépôt de gerbe et des allocutions de Monsieur le Maire ainsi que du Président Cantonal nous nous sommes retrouvés salle du Conseil pour un vin d'honneur.

*Encore une année bien remplie,
bonne et heureuse année 2020 à tous.*

Culture, patrimoine et traditions

Savigny en Lyonnais

Savigny de France et de Suisse

La fin d'une belle histoire !...



Nous avons mis l'activité "Savigny de France" en sommeil depuis quelques mois. Mais on peut toujours espérer...

Nous n'avons pas pu participer au rassemblement des Savigny de France et de Suisse seul notre maire, Bruno BUISSON, était présent. En 2019, c'est Savigny-le-Sec, commune du Président de l'Amicale Jean-Michel STEIGER qui recevait les cousins.

Il n'y aura pas de congrès en 2020. Aucun Savigny ne voulant prendre notre

rassemblement en charge. L'Amicale est une belle association, les rencontres ont été nombreuses et beaucoup d'amitié se sont créées au fil des années.

Pour notre association, nous envisageons de nous retrouver en 2020, pour un moment d'amitié ne serait-ce que pour évoquer des souvenirs très nombreux depuis 1987, date à laquelle notre commune s'est engagée au sein de l'Amicale des Savigny.

Savidéo

Par contre, Savidéo, notre seconde activité est toujours présente. Gérard

TAUREAU est toujours là caméra au poing, prêt à filmer tous les événements de la commune : classes, concerts, voyages d'associations, film des actualités présenté aux vœux du conseil municipal.

En mars, le club organise un après-midi film pour relater les 2 derniers voyages au Pays Basque et en Alsace.

Des DVD sont à votre disposition.

Responsables :

Savigny de France : Bénédicte DUMAS

Savidéo : Gérard TAUREAU

École de Musique

Après 44 années, l'école de musique de SAVIGNY telle qu'elle a été créée vit ses derniers mois d'existence...

En effet, depuis 2 ans maintenant, nous peinons à garder nos professeurs. Il ne reste plus que le très fidèle saxophoniste savignois, Alexis REQUET et Mathieu CAMY, guitariste chevinois. Nous n'avons pas trouvé de professeur de piano et n'avons donc pas pu proposer de cours pour cet instrument à nos adhérents. Voilà pourquoi leur nombre est en baisse significative cette année. Le guitariste que nous avons recruté, Phil TILMANT, n'a pas beaucoup d'élèves et organise des ateliers de groupe.



La crise est également du côté du bureau, du conseil d'administration, qui est réduit à 3 membres cette année. Impossible pour nous de faire vivre l'école dans ces conditions.

Nous essayons malgré tout d'envisager un avenir pour la musique sur la commune. Nous sommes donc à la recherche d'un partenariat avec une école du secteur pour fusionner les activités. Cela permettrait à nos élèves de continuer la musique, voire de proposer d'autres choses (instruments, animation...).

Si cela n'aboutit pas, l'école de musique fermera ses portes en juin prochain.

Vous avez un projet, une proposition à nous faire, contactez-nous : ecole.musique.savigny69@gmail.com



Un Orgue à Savigny

Qu'est ce qui permet à une association culturelle d'évaluer son influence, l'efficacité de son travail, la pertinence de son offre ? Les enquêtes de satisfaction lorsqu'on peut en faire ou peut être l'importance des aides reçues quand il y a des budgets pour cela... ou mieux encore, les encouragements et l'assiduité du public à qui l'on souhaite apporter du plaisir. Et c'est bien sur ce dernier objectif que notre association fonctionne depuis 25 ans.

La vraie récompense de l'équipe qui anime "Un orgue à Savigny", c'est de constater qu'année après année, et depuis 25 ans, au bout de 75 concerts, le public est toujours là et nous suit... et nous encourage ! Et de plus, les artistes accueillis demandent à revenir parce que "nulle part ailleurs on est reçu comme à Savigny !" (sic).

Comme on le sait, l'orgue construit entre 2000 et 2004 a été un prétexte pour amener à Savigny une offre musicale très variée et très riche. L'année qui vient de s'écouler en est ; s'il en était besoin, une nouvelle preuve. On regarde cela de plus près...

L'année 2018 s'était achevée de façon brillante par ce grand **concert de Noël** qui avait permis de découvrir une œuvre peu connue de Duke Ellington, avec un jazz band de 15 musiciens (dirigés par Alexis REQUET, de Savigny) et l'ensemble vocal "la Montadour" avec ses 70 choristes. En avril, on accueillait pour la troisième année consécutive, Charlotte DUMAS, élève au Conservatoire Supérieur de Lyon pour un **recital d'orgue** magistral... A 18 ans, elle a un talent fou ! Puis, en juin, la **fête de la musique** permit de rassembler deux chorales locales, "la Soleillée" de St-Laurent-de-Chamousset et "les Cigales" de L'Arbresle sous la baguette de Marie Christine VERMOREL...



Après les vacances, l'association a frappé un grand coup en accueillant les **Cosaques de Kouban** précédés par quelques improvisations à l'orgue sur des musiques traditionnelles et des musiques de films russes, à l'initiative de Frédéric LAMANTIA (il nous avait "offert" Jacques Brel, à l'orgue, quelques années plus tôt), qui fit vibrer le public, séduit par son rythme et sa puissance... Mais que ces Cosaques ont du talent ! On se souviendra longtemps de ce ténor dont le tour de taille était aussi impressionnant que ses vocalises, se promenant dans les sommets de la gamme. On n'avait jamais entendu un tel "phénomène" !



Enfin, pour terminer l'année, "**les Chœurs de Vienne**" nous ont proposé un concert très éclectique, où les Noël traditionnels ont su prendre leur place. Là encore, le public a été subjugué par le talent de Pascal ADOUMBOU, le chef de cet ensemble vocal, dont la gestuelle et les mimiques exprimaient à elles seules toute la sensibilité des pièces qui nous ont été données.

On aurait envie de dire : « Mission accomplie pour 2019 et... vive 2020 ! » ; mais il nous manque toujours un peu de place dans la tribune pour élargir notre palette de propositions et on l'a bien compris lors du concert des Cosaques, lorsque le batteur professionnel qui accompagnait l'orgue, Michel VISSE, essaya, sans succès d'installer quelques caisses claires et autres accessoires... Espérons que les élus sauront entendre nos demandes réitérées depuis 10 ans ! Mais ça va bouger... on a confiance !

PS : Grâce à Savidéo des DVD souvenirs ont été réalisés après chacun de ces concerts. N'hésitez pas à les demander.



Culture, patrimoine et traditions

Savuni les Arts



Créée en 2014, l'association se compose aujourd'hui d'une vingtaine d'adhérents assidus pour faire vivre la culture accessible à tous à Savigny en intégrant des thèmes sociétaux actuels tels que la gestion des déchets, le gaspillage alimentaire, la démocratisation du jardin-potager, le lien entre générations...

Fête de printemps



Notre **fête annuelle** de printemps s'est tenue le 11 mai 2019, se greffant ainsi sur l'inauguration de la Médiathèque de Savigny. C'est à cette occasion que nous avons invité la battucada La Boîte à Meuh à animer la pérégrination entre le parc du Chalet Montange et la place du 11 Novembre. S'en est suivi le **repas** partagé cuisiné avec les invendus des magasins locaux par les volontaires de passage, un bel instant de partage. Notre **troc de graines et plants potagers** attire aussi toujours autant les jardiniers amateurs ravis de leurs gracieuses trouvailles.



Le fil rouge : Les Incroyables Comestibles

L'association tient à remercier tous les participants, jardiniers volontaires, enfants gourmands et curieux, simples observateurs qui font vivre les potagers partagés libres et gratuits que l'on aime appeler Incroyables Comestibles. Pour rappel, l'association a investi **deux espaces dédiés à cultiver fruits et légumes en libre accès** place des Moines, près des composteurs collectifs, et sur le parking devant l'école Saint-Martin.



Le 11 novembre dernier, 6 Savignois membres de l'association se sont donnés rendez-vous pour l'**entretien des bacs de cultures** en apportant du fumier, on apportera bientôt un peu de terreau et un bon paillage pour passer l'hiver. Rendez-vous au printemps prochain pour les plantations !

La Jam Session, musique partagée !

Les **musiciens locaux** étaient à l'honneur lors de notre bœuf musical annuel. L'association était ravie d'accueillir un public nombreux et au dire de certains mélomanes présents, la qualité des échanges musicaux de la soirée continue de progresser chaque année. Petits et grands ont pu apprécier un live de plus de huit heures allant du reggae des plus chaloupés au rock des plus jazzis en passant par toutes les variations, mêlant les cuivres, les bois, et les guitares, des chants, des percussions...



Nous poursuivons bien sûr ces expériences dans le futur !

Festival MAQUIS'ART # 3 - À vos agendas : 4 juillet 2020

Le Maquis'Art revient cette année et posera ses baluchons le temps d'une journée à Savigny. Au programme : une après-midi en rythme avec des **contes et ateliers de danses et percussions africaines**, des **concerts plein air** pour la fin de journée et la soirée avec entre autres sections cuivre, rock-groovy, blues touareg, reggae, afrobeat et zouk. Nous accueillerons également un **soundsystem dub** plus tard dans la soirée.



Un événement qui s'annonce riche en festivités et découvertes !

INFOS PRATIQUES

Si tu souhaites rejoindre notre équipe bénévole, suivre nos événements ou obtenir plus d'informations, contacte-nous à : sav.lesarts@gmail.com ou via [facebook @savunilesart](https://www.facebook.com/savunilesart)

Dans la perspective de mieux gérer nos déchets lors d'événements nous disposons de 350 barquettes alimentaires réutilisables (type barquette à frites) que nous mettons à dispositions des associations sur demande. N'hésitez pas à faire usage de ce service.



Classes en 9

2019... Quelle année ! 2019 est finie... Nous laissons donc avec plaisir notre place aux "0"... Mais quelle joie d'avoir passé une année si formidable ! Une chaudière excellente, un concours de pétanque réussi, une soirée champêtre très festive, une fête des classes certes fraîche mais bouillante pour nous conscrits...

Tout cela a été une réussite grâce à des conscrits exceptionnels, énergiques, survoltés, entreprenants, impliqués... Et cela dans une ambiance remarquable...



Nous sommes tellement heureux d'être ensemble qu'en 2020, et bien ce n'est pas fini ! Nous revenons pour la photo des bébés, le 25 janvier, la remise du livre d'or, le 28 mars, et surtout pour notre retinton qui se déroulera le 12 septembre, et que nous ne manquerions pour rien au monde...

A très vite, les conscrits de la 9 qui sont toujours "tout beau tous 9".



Patrimoine



*Protéger le patrimoine de Savigny :
qui serait contre ?*

Un héritage collectif à conserver, une culture locale à transmettre... protéger notre héritage commun réveille les différentes conflictualités de ceux qui ne sont pas intéressés...

Mais ce passé, mis en récit, ne manque pas d'être mobilisé chaque année par les bénévoles de l'association au fil du temps.

Sauver, entretenir le patrimoine rural et local permet de "redynamiser notre village et nos territoires...", et nous avons aussi besoin de bénévoles pour le faire vivre. « Le patrimoine pour hier ou pour demain ? » Quelle réponse ?

2019 une année de partage d'expériences avec nos partenaires et d'engagement des bénévoles marquée par de nombreux temps forts auxquels nos adhérent(e)s ont répondu présent(e)s : visites de groupe, vendredis du patrimoine, recherche de fonds pour la restauration des statues et conférences.

Les statues de l'Abbaye de Savigny retrouvent leur éclat originel

Les statues restaurées ont été dévoilées au public lors de l'inauguration de la place Cateland-Devos.



Culture, patrimoine et traditions

Gardienne de la mémoire et de l'oubli Denise CATELAND-DEVOS est restée attachée à l'Abbaye de Savigny : son nom racontera son histoire et gardera l'empreinte des générations qui nous ont précédés.



Visite du site de Savigny

Une équipe de guides bénévoles, passionnés par leur village, proposent leurs services aux touristes, marcheurs de passage des visites de groupes thématiques ou globales.

Visite des puits de Savigny



Une **balade de 4 km** a été organisée autour des puits de Savigny et de la source de la Font Porée. Chaque puits possède sa propre histoire à découvrir.

Le recensement des puits a été fait par Jacky PILLARD il y a 24 ans déjà et ce sont 103 puits, sur environ 140, qui ont été localisés, identifiés et ont fait l'objet d'une description minutieuse.

Témoins du passé ou lieu de passage obligé de la vie quotidienne, ils reflètent le savoir-faire des générations qui nous ont précédés.

Les journées du patrimoine sous le signe du jeu

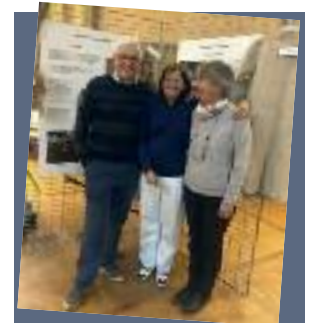
Cette année, l'Office de Tourisme et les acteurs du patrimoine, ont décidé de mettre l'accent plus particulièrement sur les publics enfants et familles avec plus de 15 visites et animations pensées rien que pour eux ;

balades ludiques, enquêtes du patrimoine, jeux de constructions, ateliers, démonstrations, jeux anciens, et bien plus encore...



Le clin d'œil famille a réuni de nombreux enfants à Savigny. Un jeu ludique à partager en famille et un parcours avec des énigmes proposées aux jeunes et à leurs parents pour comprendre le rôle de l'Abbaye et s'approprier leur patrimoine.

Dans le cadre du Grappa, Groupement d'associations du Patrimoine du Pays de L'Arbresle, une **exposition tournante autour du chanvre** "Le chanvre d'hier et de demain" a été réalisée à la médiathèque, dans de nombreuses autres communes et à l'académie de Villefranche dans le cadre d'un colloque sur le textile.



Depuis quelques années, nous prenons de plus en plus conscience qu'il faut préserver les ressources de la terre, sauvegarder notre environnement, fortifier notre indépendance économique, si bien que cette plante et ses applications possibles sont étudiées aujourd'hui avec beaucoup plus d'intérêt et de considération.

Conférences

Pour faire du patrimoine un futur en héritage, nous avons organisé des conférences qui ne cessent de remporter un succès.

"Le chanvre d'hier et de demain" à l'académie de Villefranche dans le cadre du colloque sur le textile avec l'exposition tournante du même nom.

"Les travaux des mois sculptés aux portails de nos églises et cathédrales XII^e et XIII^e..." par Pierre FORISSIER.



Avallon janvier



Sens octobre



Vézelay septembre

"Bâtir une charpente au Moyen-Âge" par Emilien BOUTICOURT. Sans être charpentier ni spécialiste du bois, c'est la passion et la curiosité qui ont réuni une centaine de personnes aux Archives Départementales du Rhône et de la métropole.



THÉÂTRE

Les Brigadiers Enflammés

Les Brigadiers Enflammés étaient les premiers à jouer la pièce "Mytho cherche menteuse pour relation sérieuse", écrite en novembre 2018 par François SCHARRE.

Ce dernier nous a contactés car il souhaite recevoir le DVD pour découvrir sa pièce mise en scène.

Merci au public nombreux qui s'est déplacé à Savigny et à Longessaigne lors des 10 représentations qui ont été données.



Cinéma Le Strapontin

Le cinéma "Le Strapontin" de Sain Bel est géré par l'association "Ciné Culture Association", créée en 1981 et composée exclusivement de bénévoles. C'est un acteur culturel qui compte sur le territoire et il offre des conditions optimales de visionnage des films.

Le Strapontin organise aussi de séances scolaires (maternelle, primaire, collèges, lycées) qui intéressent la quasi-totalité des communes du canton et de la CCPA, un festival du film Auralpin en avril, qui a maintenant un public fidèle, des séances seniors organisées avec le concours des clubs des anciens, des séances ciné-rencontres et des séances ciné-découvertes.

Programmation, réalisation de tracts, affichages, transports de films, permanences, projections... toutes ces tâches sont réalisées grâce au bénévolat de ses membres originaires de la région.

Pour en savoir plus, site internet : www.le-strapontin.com (accès à la programmation et inscription à la newsletter). Adresse mail : lestrapontin@yahoo.fr



ASLEC Association Savignoise Loisirs Échanges et Culture Jumelage Savigny-Berching

Cette été 2019, les Allemands ont accueilli nos jeunes Savignois durant une semaine. Au programme, différentes activités : Escape Game, piscine, babyfoot humain, shopping à Munich qui ont ravis les jeunes. Cette semaine riche en échange

a permis de tisser et renforcer les liens entre les différents participants et tous attendent avec impatience l'arrivée des Allemands l'été prochain. En effet cette année 2020, nous accueillerons les jeunes de Berching du 26 juillet au 2 août. Alors si vous êtes intéressés pour participer à l'accueil des jeunes Allemands n'hésitez pas à nous contacter !

Lucie Laurent et Justine Lacour

Culture, patrimoine et traditions

NB : Les jeunes organisent un risotto le 15 mars sur la place de la boulangerie, ils comptent sur vous.

Cet été, **une délégation d'adultes dont Monsieur le Maire et des conseillers municipaux de Savigny ont rejoint le groupe des jeunes à Berching.** Cette année mar-

quait les 25 ans du jumelage entre nos deux communes. C'est avec beaucoup d'enthousiasme et d'amitié que se sont déroulés ces événements. Dans deux ans nous fêterons à Savigny les cinquante ans de la première rencontre entre Savignois et nos amis bava-

André Bouvier

Tabliers souvenirs du 25^e anniversaire du jumelage

A l'occasion du 25^e anniversaire du jumelage officiel, l'ASLEC a réalisé des tabliers souvenirs. Une partie a été offerte à nos amis à Berching. Le reste est en vente au prix de 15 €.



Pour les personnes intéressées, il est encore possible d'en commander en envoyant un chèque libellé à l'ordre de l'ASLEC + nom, prénom et numéro de téléphone (attention stock limité) : ASLEC, Place du 8 Mai, 69210 SAVIGNY (Boîte aux lettres devant la mairie).



Loisirs & Créations

Peinture Relaxation de Savigny

Les cours de peinture se déroulent au chalet Montange dans une ambiance très conviviale et un cadre des plus agréables. Notre association s'étoffe, nous comptons 23 adhérents cette année.

Carole MERLIN (diplômée de l'école d'art Emile Cohl) nous prodigue ses conseils et ses connaissances pour la réalisation de nos tableaux et dessins. Elle nous pousse de l'avant afin de nous faire vraiment progresser. Nos cours emportent un franc succès, et les résultats sont étonnants. Les thèmes abordés et les différentes techniques développées par notre professeur, nous ont fait découvrir de nouveaux univers dans lesquels nous ne pouvons qu'être de plus en plus à l'aise. Pour les débutants c'est un excellent démarrage dans les règles de l'art et à la portée de tous.

Cours pour adultes (tous niveaux) :

Techniques enseignées : dessin, peinture acrylique, huile, pastel, encre de Chine et aquarelle.

Le jeudi après-midi de 14h à 20h par séance de 2 ou 3h.

Atelier libre (sans professeur) : le vendredi après-midi de 14h à 17h.

Nos tarifs 2019/2020 :

Adhésion annuelle : 30 € - 2 heures : 92 € - 3 heures : 105 €

Atelier libre (sans professeur) : 39 €.

Cours avec professeur + atelier libre : 2h :

105 € - 3h : 137 €

Pour la saison 2019 / 2020

Nous organiserons plusieurs stages ouverts à tous. Les stages se déroulent les samedis, débutent à 9h et se terminent à 17h. Entre deux coups de pinceau, nous partageons un repas "sorti du sac", moment des plus agréables et très convivial.



Pour tout renseignement (tarifs, détails horaires, inscriptions), contacter :
Christiane RAT : crizou.rat@outlook.com - Tél. : 04.74.01.45.48 ou 06.76.60.53.01

Adresse des cours : Chalet Montange à Savigny - Site : <https://crizourat.wixsite.com/coursdepeinture>

Terre et Loisirs

L'association "Terre et Loisirs Savignois" offre toujours 3 ateliers :

- Un **atelier poterie**, avec Marcelle, pour adultes le jeudi après-midi, entre 13h30 et 17h30 (en deux groupes : l'un de 13h30 à 15h30, et l'autre de 15h30 à 17h30), les inscriptions sont trop nombreuses pour ne faire qu'un seul groupe.
- Un **atelier modelage** sur terre, en atelier libre (sans animateur), le mardi après-midi.
- Un **atelier enfants** (en 2 groupes), "l'Enfance de l'ART", le mercredi après-midi, au chalet Montange, avec Anne BASTIT (professionnelle).

L'atelier possède un four sur place, plusieurs variétés de terre, des émaux de couleurs variées et des engobes. Chacun fait ce qu'il peut... dans la bonne humeur !

Pour tout renseignement : Françoise EYRAUD, Tél. 04.74.01.12.49
ou feyraud@orange.fr

Atelier d'art plastique "l'Enfance de l'Art"

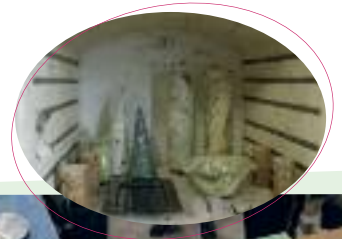
Pour la septième saison, l'association Terre et Loisirs Savignois propose l'atelier d'art plastique "l'Enfance de l'Art" animé par Anne BASTIT. Il s'adresse aux enfants de 6 à 10 ans et réunit 6 participants maximum pour une meilleure qualité artistique et pédagogique.

Cette année un deuxième atelier a été créé (l'atelier a lieu le mercredi de 14h à 15h15 et de 15h30 à 16h45 au Chalet Montange).

Différentes activités sont proposées de façon individuelle ou collective. Les enfants font beaucoup de modelage (avec mise en couleur en engobe puis émaillage), mais il y a aussi la réalisation de jeux de société, d'origamis, la création de fresques, et la construction d'un livre accordéon avec des monotypes (impressions uniques avec des encres d'imprimerie).

L'expression picturale se décline à travers plusieurs médiums : pigments naturels, encres, brou de noix, pastels et acrylique.

Une exposition à la médiathèque au mois de juin clôturera cette année créative.



Numérique & Connecté

SAVNET

Le club informatique

Nous remercions Renée d'avoir assuré le poste de secrétaire dans notre association pendant plusieurs années. Dorine a repris le poste de secrétaire depuis notre dernière Assemblée Générale qui a eu lieu le 18 octobre dernier.

Activités de l'année 2019 :

La Communauté de Communes du Pays de L'Arbresle a sollicité SAVNET en 2018 pour la mise en œuvre de son programme d'initiation au numérique des seniors sur tablette. Nous avons élaboré le programme de formation, réalisé le support, initialisé les tablettes confiées aux bénéficiaires et animé les ateliers d'initiation dans différentes communes. En 2019, le programme s'est poursuivi et les formations ont été davantage personnalisées. La formation s'est découpée en 3 cycles avec 6 séances de 2h pour l'initiation et également 3 cycles pour le perfectionnement. SAVNET aura donné près de 80h de formation sur l'année. Environ 100 personnes ont pu bénéficier de ces formations.

Alain LABONDE, Bernard MOINECOURT et Alain SCHMIDT se sont chargés d'élaborer le programme d'initiation et de l'animation des séances.

SAVNET continue de relayer des articles sur la Gazette (notre site internet), c'est une bonne source d'information sur les événements passés et à venir du village afin d'en faire profiter au plus grand nombre. Le site permet de communiquer sur les événements du village qu'ils soient associatifs, liés aux écoles ou familiaux. Pour la période octobre 2018 à septembre 2019, nous avons publié plus de 100 articles, 2267 photos et avons en moyenne entre 1500 et 2000 visites par jour.

Nous vous rappelons que le site est ouvert à toutes les associations et tous les responsables peuvent envoyer des comptes-rendus et photos des différentes manifestations pour publication sur le site.

Adresse du site : <http://savnet.fr>

Les horaires des permanences du samedi matin ont changé cette année, dorénavant le local est ouvert de 9h30 à 12h au lieu de 10h à 12h. A tour de rôle, les membres du bureau se relaient afin d'assurer une présence au local.

Ces permanences sont toujours très fréquentées par nos adhérents qui ont pu bénéficier des différents services : assistance dépannage, aide à l'utilisation d'un logiciel, conseil sur l'achat de matériel, complément de formation, montage d'ordinateurs et accès au matériel du local. Nous permettons également l'accès à Internet par WiFi aux adhérents venant avec leur portable.

Les dépannages de machines le samedi matin restent une activité assez soutenue et demandée par les adhérents de l'association. Il y a de plus en plus de dépannages qui prennent du temps le samedi matin. C'est pour cela que nous avons modifié nos horaires d'ouverture.

Nous sommes toujours ravis de vous retrouver dans notre local, c'est avec plaisir que nous accueillerons toutes les bonnes volontés qui aimeraient participer aux activités du club.

Notre équipe de bénévoles a également animé plusieurs **stages de formation** :

- **Stages d'initiation** pour les personnes n'ayant jamais pratiqué l'ordinateur ou possédant quelques notions.
- **Stages de perfectionnement** pour celles ayant une certaine autonomie mais rencontrant encore des difficultés dans l'approche d'internet, la gestion de leur messagerie, la récupération de pièces jointes, de vidéos, le classement des dossiers, etc.
- **Stages bureautique débutant** (Libre Office, Word, Excel).

L'association va changer un peu son fonctionnement, les formations du club sont dorénavant cadrées par un calendrier précis avec un nombre de formateurs disponibles sur certaines périodes et plages horaires. Les personnes voulant se former auront des dates et des horaires définis par le formateur en fonction de ses disponibilités.

Pour cette année :

Vous pouvez vous inscrire pour les différents **stages** :

- **Stage d'initiation** (6 fois 2 heures)
- **Stage de perfectionnement** (par module de 2 ou 3 fois 2 heures)
- **Stage photos, vidéo, traitement de textes, tableur, généalogie** (par modules de 2 ou 3 fois 2 heures)
- **Stages ateliers créatifs** (Light painting, film d'animation en dessin etc.)

Et, bien sûr, nous sommes toujours à votre disposition pour vous fournir une **aide plus personnalisée**.

Bonne année et à bientôt.
L'équipe de SAVNET



Pour tout renseignement, pour adhérer à l'association et vous inscrire à une formation, vous pouvez :

- soit contacter un membre du bureau :
Philippe VILLETTE au 06.19.39.85.04
Alain SCHMIDT au 06.19.70.89.78
Gérard DESRAYAUD au 06.11.50.98.47

- soit venir aux permanences assurées tous les samedis matin de 9h30 à 12h (hors vacances scolaires), dans notre local au chalet Montange.

SPORTS

RAMS RAID AVENTURE MULTI-SPORTS SAVIGNOIS

L'événement important en 2019 pour le RAMS est une fois de plus la réussite de son **trail de l'Abbaye** qui connaît un vrai succès avec pas moins de 500 coureurs au total. Merci à vous coureurs, bénévoles et partenaires... cette belle réussite est la vôtre...

Le RAMS, c'est surtout un groupe de passionnés de course à pied, à chacun son niveau, à chacun ses objectifs.

Plusieurs sorties par semaine sont proposées en fonction des disponibilités de chacun et la traditionnelle sortie dominicale après le café bla-bla...

L'année 2019 a connu des moments forts pour beaucoup de nos adhérents : 1 premier trail, 1 premier marathon, 1 premier 100 bornes, 1 premier ultratrail et bien d'autres épreuves... L'essentiel étant de se faire plaisir.

Place à 2020 avec une **nouvelle édition du trail de l'Abbaye le 19 avril prochain.**

Nous sommes à la recherche de bénévoles qui puissent nous donner un petit coup de main le jour J. N'hésitez pas à vous faire connaître.

Une partie de la team va participer à un stage trail encadré par un professionnel. Et d'autres événements vont suivre.

Encore une belle année en perspective. Alors à très vite sur nos beaux chemins.

Pour se renseigner sur l'association et/ou le trail de l'Abbaye : presidentrams69@gmail.com



Sportivement.

L'équipe du RAMS

**ASC SAVIGNY GYMNASTIQUE**

En 2019 l'ASC Savigny a continué dans l'organisation de ses manifestations grâce à ses bénévoles qui se sont encore beaucoup investis pour faire vivre le club.

En janvier, l'association a accueilli une **compétition UFOLEP** rassemblant 450 gyms, ce sont 50 bénévoles de l'ASC qui ont contribué à une parfaite organisation.

En Mars, le 12^e **loto** de l'ASC a réuni près de 300 personnes, ce fut un réel succès.



Une nouveauté cette saison, l'ASC Savigny a mis en place **2 rencontres à la salle du Trésonce** pour les 4 groupes de nos plus jeunes gyms de 3 à 6 ans s'entraînant à la salle de Sain Bel. Après avoir réalisé un parcours de motricité, pratiqué des exercices au sol, ils ont pu en décembre rencontrer le Père Noël. La démonstration du mois de juin a permis aux enfants de montrer les progrès réalisés à leurs parents, reflet d'une année de travail.

→



Le club a participé aux **compétitions Gym Brévenne** avec de nombreux podiums et aux **compétitions UFOLEP** où 2 équipes ont réussi à se qualifier pour la finale à Marseille en se classant 6^e pour les féminines et 4^e pour les masculins.



Pour la rentrée 2019, la gym artistique repart sur des bonnes bases avec ses entraîneurs.

Depuis 10 ans et la création de la salle de Grands Champs, les effectifs ont plus que doublés et les cours sont complets (230 gyms s'entraînent sur Sain Bel ou à la salle de Grands Champs).

La **gym d'entretien** a connu un grand changement avec le départ de Liliane. Nous tenons à la remercier pour sa fidélité

au Club depuis 35 ans et pour son implication. Nelly a repris les 2 cours du jeudi matin dans la continuité tout en apportant ses exercices personnels. Grégory continue le cours d'ajustement postural le lundi soir de 19h30 à 20h30.

Le **calendrier de l'année 2020** est déjà bien rempli :

- Un **stage de reprise** les 4, 5 et 6 janvier au gymnase de Grands Champs
- Une **compétition UFOLEP** les 25 et 26 janvier à la salle de Grands Champs rassemblant 450 gyms
- Un **stage en février** les 22, 23 et 24 février au gymnase de Grands Champs
- Le **13^e loto** le 4 avril à la salle du Trésoncle.
- Le **gala de fin d'année** le samedi 20 juin à la salle de Grands Champs rassemblera tous les gyms du Club.

Depuis début septembre, encouragés par ces beaux résultats, les entraîneurs toujours fidèles au poste ont repris le chemin de la salle de gym avec leurs groupes. Les membres du conseil d'administration et les bénévoles œuvrent pour organiser la nouvelle saison et tous espèrent de belles aventures pour l'ensemble de l'ASC.



Tennis Club Savignois

La saison 2018-2019 fut une saison placée sous le signe des projets.

Le premier projet, et le plus important, concernait la **rénovation des deux courts extérieurs**. En effet, après plus de 30 ans de bons et loyaux services, c'est d'un commun accord entre le club et la municipalité qu'il a été décidé de rénover ces terrains qui devenaient dangereux pour la pratique du tennis. Ainsi, ces travaux de réfection ont eu lieu entre juillet et début septembre. Deux magnifiques courts en résine verts et bleus ont enfin remplacé les vieux courts existants pour le plus grand plaisir des adhérents de notre club. Le TC Savignois tient encore une fois à remercier l'ensemble des acteurs qui ont permis à ce projet d'aboutir : la municipalité, la Fédération Française de Tennis, la Région Auvergne Rhône-Alpes et les membres du club qui ont investi du temps pour suivre l'avancée des travaux et se tenir à disposition des ouvriers.

Le second projet, en lien avec le premier, était l'**organisation d'une exhibition de tennis haut niveau pour fêter dignement ces nouvelles infrastructures**. En effet, nous avons eu la chance de recevoir Gaëlle DESPERRIER (N°21 française) et Emeric TARDY (sparring-partner

de Caroline GARCIA et professeur du Tennis Club de Brindas) qui ont joué un match exhibition d'une heure et demie. Cette exhibition s'est tenue le 7 septembre après une après-midi "courts ouverts", durant laquelle licenciés et non licenciés, petits et grands, novices et confirmés ont pu s'essayer à la pratique du tennis sur les courts flambant neufs. Le Tennis Club Savignois remercie chaleureusement ces deux joueurs de leur présence, mais également Thierry TARDY, notre professeur de tennis, sans qui cet événement n'aurait pas été possible.

Sur le plan sportif, deux équipes étaient inscrites en **championnats du Rhône seniors**. L'équipe 1 propulsée en 1^{re} Division a fini à une troisième place de son groupe, plus que méritée. En effet, ces championnats ont été particulièrement compliqués pour l'équipe fanion, avec la blessure de son joueur n°2 dès la deuxième rencontre et quelques soucis de disponibilité des joueurs.

L'équipe 2, inscrite en Division 3, a connu un championnat très compliqué avec un plateau plutôt relevé. Elle a dû également composer avec l'obligation de prêter ses meilleurs joueurs à l'équipe 1, pour pallier aux blessures ou absences.

A l'automne, l'équipe seniors de + de 35 ans, engagée en **championnat interdépartemental 2**, n'a pas obtenu des résultats à la hauteur de ses espérances.

Le **tournoi Open** qui s'est tenu entre le 25 mai et le 23 juin a été un franc succès avec 109 inscrits sur trois tableaux : seniors dames, seniors hommes et seniors hommes + 45 ans. Un grand

merci à Olivier GAUDILLÈRE qui a géré ce tournoi d'une main de maître et à l'ensemble des bénévoles qui ont donné de leur temps.



Pour ce qui concerne l'effectif, le Tennis Club Savignois a vu ses effectifs baisser légèrement. Il comptait 54 licenciés dont plus de 40 prennent des cours avec notre entraîneur Thierry TARDY. Toutes les catégories d'âges y sont représentées, de 8 à 81 ans. Ce qui confirme la qualité d'un enseignement, capable d'être adapté à tous les niveaux et tous les âges.



Pour tous renseignements, vous pouvez contacter le club par mail à l'adresse suivante : tcsavignois69210@gmail.com et consulter nos différents sites internet :

- Facebook : <https://www.facebook.com/TCSAVIGNOIS69210/>

- Fédération Française de Tennis : <https://tenup.fft.fr/club/50690325>

**Tennis club
Savignois**



La saison de danse a été lancée au forum des associations sur les chapeaux de roues avec des cours bien remplis.

L'association tenait à remercier l'ensemble des professeurs, les membres du conseil d'administration et les bénévoles pour leur implication à chaque temps fort de la saison.

Nouvelle saison

La nouvelle saison a bien débuté, des nouveautés ont pu voir le jour.

Côté cours, nous avons pu proposer un **cours de danse sportive team solo compétition** le lundi soir, le cours de hip-hop a été scindé en deux pour adapter le cours en fonction de l'âge des jeunes.

Depuis cette rentrée, nous proposons également la **mise en place d'une carte pour 10 cours**. Tout au long de l'année vous pouvez y avoir accès, n'hésitez plus, rejoignez-nous.

L'année 2019 se termine avec la **semaine spéciale Noël** où petits et grands sont venus déguisés et ils ont pu partager des clémentines et un goûter festif en attendant les fêtes !

Nous vous donnons rendez-vous en 2020 avec d'autres évènements :

Notre **gala** se déroulera le samedi 20 juin avec deux représentations (14h30 et 20h30)

Nous mettons en place des **cours renfo/cardio/stretch** chaque mois depuis le début de la nouvelle saison. Voici les dates de l'année 2020 le dimanche 5 janvier 2020, le dimanche 2 février, le dimanche 8 mars, le dimanche 5 avril, le dimanche 17 mai, le dimanche 6 juin et le dimanche 5 juillet.

Nous souhaitons remercier la municipalité de Savigny pour son soutien important pour l'association afin de permettre de continuer à développer l'association (subvention, mise à disposition des salles pour les cours, soutien lors de nos manifestations...)

Vous pouvez nous joindre ou retrouver les différentes actualités par le biais de notre boîte mail dansesavigny@orange.fr ou par le compte Facebook de l'association "Savigny Danse".

Nous comptons sur vous et sur votre soutien.

Dansement vôtre !



Savignyoga

Les séances de yoga sont dispensées par un professeur diplômé et accessibles à toutes et à tous. Les cours ont lieu tous les lundis hors vacances scolaires au chalet Montange à Savigny :

- 1^{er} cours de 10h à 11h15, il reste quelques places
- 2^e cours de 17h à 18h15
- 3^e cours de 18h20 à 19h35

Ces cours invitent à une pratique traditionnelle de "Hatha-Yoga" : détente, postures, souffle, concentration et instants de méditation.

Pour tout renseignement complémentaire, vous pouvez contacter Mado au 04.74.01.28.25 ou Christiane au 04.74.70.39.71.

Savigny Danse Sportive

Le club de danse sportive a vécu un très beau 1^{er} semestre 2019. Les 3 couples du club, **Clémentine et Melchiade, Juliette et Adrien, Lucille et Baptiste**, ont enchaîné les compétitions ; Villeurbanne, Caluire, Vénissieux, Roman, Voiron, Bourg-en-Bresse. Ils ont ramené de très beaux classements avec quelques premières places, récompensant le travail des danseurs et du professeur François CHAMBARD. La compétition de Voiron en mars 2019 a été une avalanche de podiums et de premières places. Bravo à eux.



Début avril, les 3 couples ont présenté leur programme de compétition lors du repas du printemps, organisé par la commune de Savigny et le CCAS, salle du Trésoncle. **Elsa**, quant à elle, a présenté sa création originale en danse jazz contemporain. Cette représentation leur a permis de montrer aux Savignois que la danse se pratique encore avec passion et rigueur, à tout âge. Ils espèrent avoir fait passer un très bon moment aux convives ! En tout cas, les danseurs étaient ravis de partager leur passion.

A la rentrée de septembre 2019, quelques changements sont intervenus. Des danseuses ont souhaité aller découvrir d'autres horizons.

Si vous souhaitez tenter l'expérience de la danse en compétition, découvrir les danses latines et standards, n'hésitez pas à prendre contact avec nous.



Si vous êtes intéressés, le club peut venir présenter des démonstrations de danses latines et standards dans vos entreprises, en maison de retraite...

Toutes les demandes peuvent nous parvenir par mail dansesavigny@orange.fr

Belle année à tous pour 2020.

Savigny Danse Sportive



Association Basket St-Pierre/Savigny

Cette saison, le club AB2S accueille **3 nouvelles équipes** : loisirs féminine, loisirs masculine et U11 féminine, ce qui nous porte à 7 équipes.



Afin d'étoffer ces nouvelles catégories nous proposons aux personnes intéressées de venir essayer sur les périodes d'entraînements.

J'en profite pour remercier l'ensemble des personnes qui s'impliquent pour faire vivre et animer ces équipes.

Nous avons également, grâce à une subvention régionale, acheté du **nouveau matériel** (haies, disques, échelles, mannequins etc).

Désormais, le club AB2S est **affilié aux chèques vacances et chèques sport** ce qui permet aux bénéficiaires de régler par ce biais les stages et les cotisations aux licences.

Nous avons fini l'année par le Kinder Day qui permettait aux enfants licenciés de venir accompagnés d'un ou une copine pour leur faire découvrir le basket.

Plus de 60 enfants étaient au rendez-vous et la journée s'est terminée par un goûter puis un apéritif autour duquel parents, bénévoles et licenciés se sont retrouvés en toute convivialité.

SPONSORING : dans le but de continuer notre développement et de pouvoir proposer à chacun des conditions optimales pour la pratique du basket, nous sommes à la recherche de sponsors ou mécènes.

À vos agendas :

- **Stages basket et multisports** : du 24 au 28 février 2020 (de 6 à 12 ans)
- **Soirée du club sur le thème "les années 90 à 2000"** : le 7 mars 2020
- **Stages basket et multisports** : du 20 au 24 avril 2020 (de 6 à 12 ans)
- **Concours de pétanque à Savigny** : le 3 juillet 2020
- **Stages basket et multisports** : du 6 au 10 avril 2020 (de 6 à 12 ans)

Contact AB2S : bureau.ab2S@gmail.com

Le **site** internet a changé, une seule adresse pour retrouver l'ensemble des informations, dates à retenir, photos et bien d'autres rubriques : <http://club.quomodo.com/basket-ab2s/>

Le **stage** lors des vacances de la Toussaint nous a permis d'accueillir une vingtaine d'enfants.

Nous remercions les animateurs Kévin et Thomas pour cette belle semaine ! Prochain rendez-vous du 24 au 28 février 2020.

Les équipes U9 et U11 filles démarrent le championnat en D2, les U11 garçons en D3.

L'équipe seniors filles a fait un très bon début de saison.

L'équipe seniors garçons, après sa montée en DM2, a vécu un début de saison compliqué mais sort de la zone des relégués.



Savigny Football Club



Le Savigny FC toujours en mouvement ! Toujours très fiers de faire perpétuer cette association et d'épanouir ces **140 joueurs et joueuses**, en effet nous comptons désormais une quarantaine de filles licenciées au sein du club !

2019 fut festive avec les différentes organisations, les **tournois**, qu'ils soient en salle ou à l'extérieur, les **stages** pour les plus jeunes et l'événement de la saison 2018-2019, la **soirée repas dansante déguisée**, qui fut une belle fête !



Nous avons débuté 2020 par le traditionnel **loto** pour lequel nous nous donnons rendez-vous tous les 2 ans. Un grand merci aux participants et sponsors !

Belle année 2020 à tous, sportivement !

Responsables des associations

AB2S

Association BASKET Saint-Pierre/Savigny • MALAPERE Christophe
06 60 02 11 40

ADMR Sain Bel/Savigny

- Aide à Domicile en Milieu Rural •
LAURENT Jean-Bernard - Maison des Services, Le Fiatet - 69210 Sain Bel
04 74 72 50 81 - admr.labrevenue@fed69.admr.org

ADR-CATM

- Anciens Combattants • MORETTON Jean - 04 74 01 27 18

AM DES P'TITS GÔNES

- Assistants Maternels de Savigny • HERMAND Amandine

09 52 11 55 35

AMICALE DES ANCIENS POMPIERS DE SAVIGNY

APE DES ÉCOLES PUBLIQUES

(parents d'élèves) • LAFAURIE Gwendoline
06 07 33 92 73 - ape.savigny@gmail.com
École des Sources (Élémentaire)
École du Petit Prince (Maternelle)

APEL

(Parents d'élèves) • DARGERER Pierre - apelsavigny@gmail.com

École privée St-Martin

ASC GYMNASTIQUE

• GRANJON Marilyne - asc.sav@orange.fr

ASLEC

Association Savignoise Loisirs Échanges et Culture • BOUVIER André

04 74 01 12 28

ASSOCIATION PÈRE BERNARD

• PLATTARD Jean - 04 74 01 56 20

BL Savigny

- Basket Loisirs Savigny • CHABRANT Élodie - 04 74 13 08 17

CLASSES : 18 ET 19 ANS • 18et19ansdesavigny@gmail.com

ÉCOLE DE MUSIQUE

• BELLET Patrick - 06 51 67 47 56

ecole.musique.savigny@gmail.com

LA FRATERNELLE D'ENTRAIDE • GOUILLOUD Jean-Luc - 04 74 01 52 84

LES JARDINS PARTAGÉS DE SAVEL

• LOUP Daniel - 06 61 51 34 97

LÉO LAGRANGE

- Centre de loisirs 6-17 ans • PEREIRA Albino, Directeur

06 77 65 95 15

MAISON DES P'TITS LOUSTIQUES

- Maison d'assistantes maternelles • 06 95 33 57 21

NORD SUD POINT MIXTE - Art martial • RENAUD Claire - 06 79 61 43 64

OGEC ÉCOLE ST-MARTIN

• GAYNON Nicolas - 06 21 33 03 77

ogecsaintmartin@orange.fr

Peinture relaxation Savigny

• RAT Christiane - crizou.rat@outlook.com

GUERIN-ROSIER Eva - 04 74 01 45 48

RAMS

- Raid Aventure Multi-sports Savignois • DARGERER Guillaume

presidentrams69@gmail.com

RESTAURANT SCOLAIRE

• LIGOT Adrien - contact@cantinesavigny69.fr

SAVAA

- Savigny et Alentours Vie Ancienne et Actuelle

ROSTAING-TAYARD Pierre - 04 74 01 40 60

SAVNET

- Informatique pour tous • VILLETTE Philippe - 06 19 39 85 04

SAVIGNY DANSE • SAVIGNY DANSE SPORTIVE

BARANGE Marjorie - 06 69 29 70 66 - dansesavigny@orange.fr

SAVIGNY EN LYONNAIS

Savigny de France et de Suisse • DUMAS Bénédicte - 04 74 01 12 76

Savidéo • TAUREAU Gérard - 04 74 26 92 48

SAVIGNY FOOTBALL CLUB

• PARA Lilian - 06 82 50 23 57

SAVIGNY FOOT LOISIRS

• MARTINON Raphaël

SAVIGNY, PATRIMOINE D'HIER ET DE DEMAIN

• MOINECOURT Odile

06 80 57 92 52 - savigny.patrimoine@laposte.net

SAVIGNYOGA

• MEUNIER Madeleine - 04 74 01 28 25

SAVUNI LES ARTS

• BOUGAIN Florian - sav.lesarts@gmail.com

SOCIÉTÉ DE CHASSE DE SAVIGNY

• GOUILLOUD Jean-Luc

06 83 00 77 55

SOCIÉTÉ DE CHASSE DE TAYLAN

• DURET Maurice - 04 74 01 12 48

SOCIÉTÉ DE PÊCHE DU TRÉSONCLE

• GAYNON Yannick - 06 10 09 19 26

TCS

- Tennis Club Savignois • SPRUGNOLI Claude

tc.savignois@gmail.com

TERRE ET LOISIRS SAVIGNOIS

- Poterie, sculpture • EYRAUD Françoise

04 74 01 12 49

THÉÂTRE LES ÉCHAPPÉS

• RENAUD Sylvie - 04 37 58 04 97

THÉÂTRE LES BRIGADIERS ENFLAMMÉS

• GOUILLOUD Évelyne

04 74 01 52 84

TRAIT D'UNION DE L'AMITIÉ

- Club 3^e âge • CHIRAT Jean-Paul

04 37 58 02 66

UN ESPOIR POUR CINDY

• CHAPUIS Hervé - 09 65 15 20 32

UN ORGUE À SAVIGNY

• POUGET Jean-Pierre - 04 74 26 91 63

orgue.savigny69@orange.fr

ZIC'P

- Concerts et animations musicales • PAVON Cyril

06 82 07 67 53 - cyrilpavon@gmail.com

Paroisse

Paroisse Notre Dame de la Brévenne

2019 : une année mémorable !



La paroisse Notre Dame de la Brévenne a connu pendant l'année 2019 une transformation très importante puisque **le Père Fred GIL**, qui coordonnait l'activité pastorale des 9 villages de la paroisse depuis 19 ans, **a pris une retraite que l'on peut qualifier, selon l'expression consacrée, de "bien méritée"** ! On a célébré ce départ à Savigny

le 30 juin au cours d'une **célébration très festive** avec la participation de la chorale de Civrieux-d'Azergues (où le Père GIL a été curé pendant de nombreuses années) qui a chanté une messe irlandaise en langue gaélique accompagnée par des instruments traditionnels irlandais...

A la rentrée, avec les responsables du diocèse, **il a été décidé que l'équipe d'animation pastorale**, sous la responsabilité d'Elisabeth BERNARD, laïque en mission ecclésiale (originaire de Savigny mais résidant avec sa famille à Ancy), qui avait déjà en charge la coordination de la catéchèse sur le secteur, **prendrait en charge la paroisse**. Un prêtre étudiant, originaire de Côte d'Ivoire, le père Firmin NTAYE, s'est installé à la cure de Bessenay et assure les messes, les baptêmes et les mariages

sans avoir la responsabilité de la paroisse puisqu'il rejoindra son pays lorsqu'il aura terminé son doctorat de théologie en 2020. C'est une expérience unique pour le moment dans notre région et le Père MOUTERDE, vicaire général, suit de très près cette transition et participe régulièrement aux réunions de l'équipe locale.

Ce changement est un vrai bouleversement mais il n'entraînera aucune modification pour les paroissiens qui pourront solliciter l'équipe en fonction de leurs besoins... et les offices seront assurés normalement dans les villages selon le même rythme que les années précédentes.

A noter deux temps forts qui ont montré toute la vitalité de notre communauté : d'abord **l'assemblée générale** qui a eu lieu à Bessenay fin septembre et qui a réuni près de 80 personnes et surtout **la fête de la paroisse**, à Sain Bel, le 24 novembre, qui a rassemblé de nombreux enfants, de jeunes couples... mais aussi les habitués de chaque village, tout surpris d'entendre les jeunes du groupe "Laetare", de L'Arbresle animer la musique et les chants de la célébration finale.

Cette année de transition représente un vrai challenge pour les communautés de chaque village qui devront apprendre progressivement à prendre davantage en charge la responsabilité pastorale... mais il y a plein de signes qui montrent que le relais sera pris dans les meilleures conditions possibles.



Les Classes en

9



Les bébés nés en 2019



Les 10 ans



Les 18 ans



Les 19 ans



Les 20 ans

Les Classes en 9



Les 30 años



Les 40 años



Les 50 años



Les 60 años

Les Classes en 9



Les 70 ans



Les 80 ans



Les 90 ans et la centenaire



La centenaire